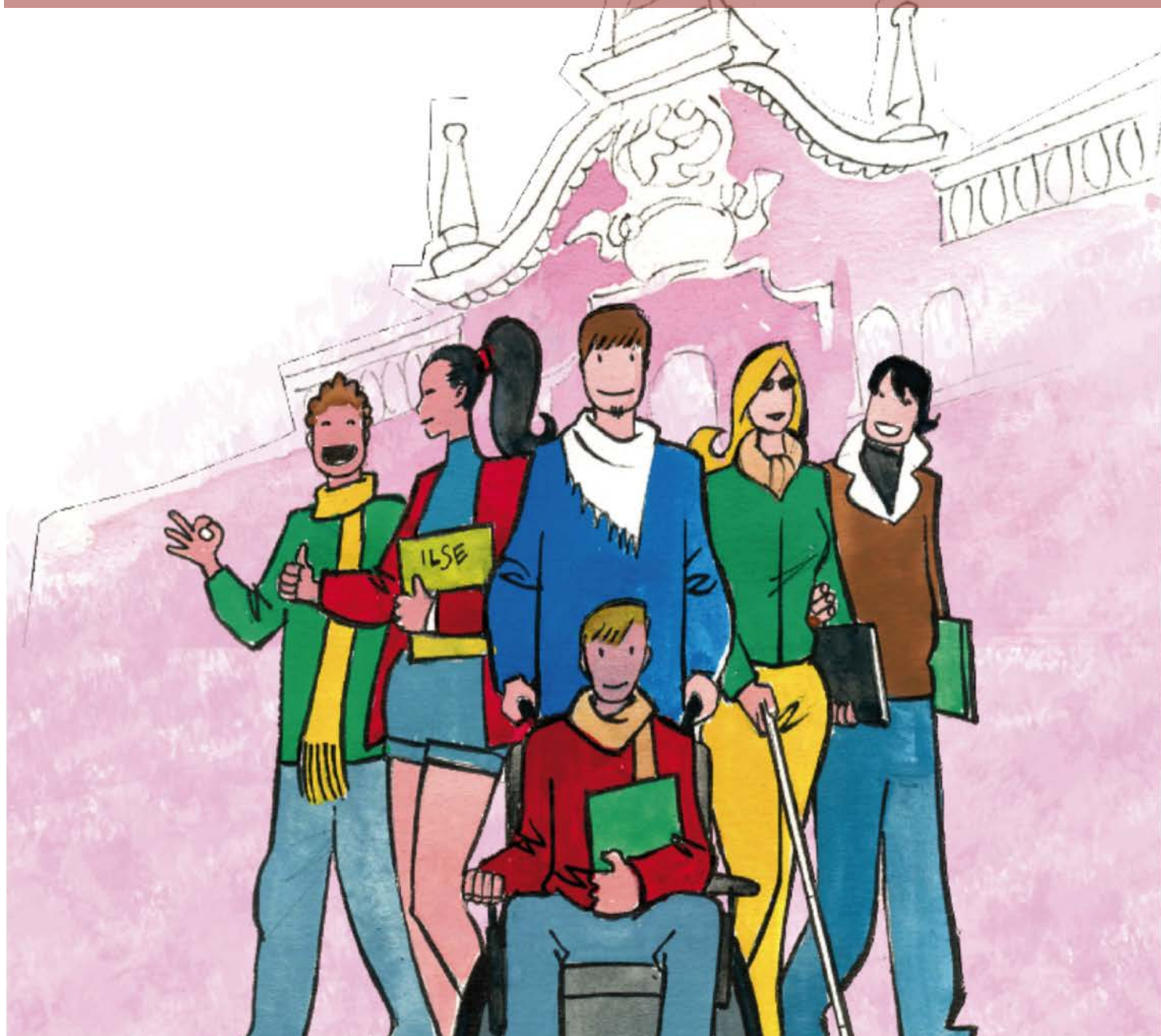


# MEMORIA DESCRIPTIVA



## PROYECTO CAMPUS INCLUSIVO, CAMPUS SIN LÍMITES 2015

UNIVERSIDAD DE  
MURCIA



UNIVERSIDAD DE  
MURCIA

Vicerrectorado de Estudiantes,  
Calidad e Igualdad





## ÍNDICE

	<u>Página</u>
1. Accesibilidad Universal y diseño para todos en el Campus y los lugares de realización de actividades.....	2
2. Proyecto académico-formativo .....	2
1. Recursos de apoyo a alumnos con discapacidad en la Universidad de Murcia .....	3
2. Itinerarios formativos y vida académica .....	6
3. Diversidad y tecnologías de la información y las comunicaciones (TIC) .....	9
4. Opciones profesionales para titulados universitarios con discapacidad.....	11
5. Universidad y sociedad .....	14
3. Actividades complementarias de cultura, deporte y ocio .....	16
1. Creatividad y diversidad .....	17
2. Deporte adaptado .....	20
3. Patrimonio histórico y cultural de la Región de Murcia .....	22
4. Turismo y ocio adaptado en la Región de Murcia .....	24
4. Aspectos organizativos de los recursos humanos y materiales .....	27
5. Actividades y servicios previos para el fomento de la inclusión y la excelencia.....	27
6. Participantes .....	28
7. Estimación de costes.....	29

## 1. ACCESIBILIDAD UNIVERSAL Y DISEÑO PARA TODOS EN EL CAMPUS Y LOS LUGARES DE REALIZACIÓN DE LAS ACTIVIDADES

### Instalaciones

- La Universidad de Murcia dispone del Estudio General de Accesibilidad de todas sus instalaciones. Los edificios e instalaciones donde se realizarán las actividades objeto del presente proyecto han superado ampliamente las necesidades de accesibilidad y diseño para todos. El estudio se puede consultar en la siguiente dirección: [http://www.um.es/saop/accesibilidad/ACCESIBILIDAD\\_definitivo\\_T3.pdf](http://www.um.es/saop/accesibilidad/ACCESIBILIDAD_definitivo_T3.pdf)
- Edificios donde se realizan las actividades formativas y culturales de ocio. Edificio Rector Soler, Centro Social Universitario, Aulario Norte, Estadio de Atletismo “Monte Romero” y Piscina Universitaria. Todos ellos, como hemos comentado, reúnen las condiciones de accesibilidad necesarias, tal y como quedó patente tras la evaluación realizada en 2011 por técnicos de la Fundación ONCE para su uso en la convocatoria de Campus Inclusivo de ese año.
- Edificios de alojamiento y pernocta. Se realizarán en el Colegio Mayor Azarbe, residencia universitaria remodelada hace dos años para incorporar (de acuerdo con el Estudio General de Accesibilidad de la UMU antes citado) todas las necesidades específicas de accesibilidad requeridas. Dispone de varias habitaciones completamente adaptadas para discapacidades severas.
- Entornos del campus de los edificios anteriores. Todos los entornos y vías de acceso y comunicación de los edificios anteriormente citados cumplen las condiciones de accesibilidad necesarias tal y como queda reflejado en el Estudio General de Accesibilidad.

## 2. PROYECTO ACADÉMICO-FORMATIVO

El proyecto académico formativo se articula en cinco unidades didácticas a desarrollar, cada una de ellas encuadra varias actividades encaminadas a la consecución de los objetivos respectivos. Las unidades didácticas son las siguientes:

- Recursos de apoyo a alumnos con discapacidad en la Universidad de Murcia
- Itinerarios formativos y vida académica
- Diversidad y tecnologías de la información y las comunicaciones
- Opciones profesionales para titulados universitarios con discapacidad
- Universidad y sociedad

A continuación, se muestra la descripción detallada de cada una de ellas.

## **1. Recursos de apoyo a alumnos con discapacidad en la Universidad de Murcia**

### **- Descripción breve de la actividad**

Las universidades (edificios, instalaciones, espacios virtuales, servicios, procedimientos, información, etc.) deben ser accesibles para todas las personas y no impedir que, por razón de discapacidad, el derecho a ser admitido, a desplazarse, permanecer, comunicarse, recibir información, etc. en condiciones reales y efectivas de igualdad.

Para ello el Vicerrectorado de Estudiantes, Calidad e Igualdad de la UM, en su objetivo de facilitar el apoyo a los alumno/as durante su trayectoria académica y personal en la Universidad de Murcia, desarrolla sus actuaciones mediante la coordinación de diferentes servicios, entre los que se encuentra el servicio de Atención a la Diversidad y Voluntariado (ADYV).

### **- Objetivos específicos de la actividad**

1. Explicar cuáles son los recursos para la Atención a la Diversidad de la UM disponibles (humanos, técnicos, documentales, etc.) para los miembros de la comunidad universitaria con discapacidad y/o necesidades específicas de apoyo educativo (NEAE).
2. Dar a conocer el servicio de Atención a la Diversidad y Voluntariado (ADYV) a los participantes y explicar cuáles son los servicios que ofrece.
3. Presentar y explicar el funcionamiento del servicio en relación a otros agentes implicados (facultades, profesorado, personal de administración y servicios, compañeros/as, asociaciones, etc.).
4. Mostrar ejemplos de apoyos/adaptaciones, intervenciones, préstamos, etc. realizadas en la UMU mediante la identificación de los recursos y servicios universitarios disponibles.

### **- Metodología utilizada**

De una manera amena y didáctica, se presentan los contenidos de la unidad, fomentando la interactividad y la participación mediante preguntas y planteamiento de cuestiones al grupo. Se ofrecen los conocimientos y herramientas generales necesarias para alcanzar los objetivos planteados.

Posteriormente, se plantea una dinámica divertida de grupos de trabajo colaborativos con la que se persigue la reflexión personal, la argumentación de principios, justificación de actuaciones y las habilidades de búsqueda de recursos y defensa de derechos en grupo de trabajo.

Actividad 1 (se encuadra en los objetivos 1, 2, 3 y 4):

- Charla- presentación: “La atención a la diversidad en la UMU”. Presentación de los servicios y recursos ofrecidos por la UMU para la atención a su alumnado con discapacidad (humanos, técnicos, documentales, etc.) mediante vídeos divulgativos comentados, en los que se informa de la historia del servicio, normativas y funciones, áreas de trabajo, materiales y recursos disponibles, etc.
- Mesa de Experiencias: con turno de palabra y presentación de miembros del personal técnico de atención (psicológica, pedagógica, jurídica, voluntariado, intérpretes de lengua de signos española, ILSE) de ADyV, personal docente

colaborador (profesores tutores), personal voluntario y colaborador del servicio ADYV, compañeros/as voluntarios/as, etc. para profundizar en el trabajo específico de cada uno y los recursos ofrecidos al alumnado con discapacidad.

Actividad 2 (se encuadra en el objetivo 4):

- Actividad/dinámica grupal: Mediante un juego de rol “MUÉVETE EN LA UNIVERSIDAD” se trabajarán contenidos sobre las infraestructuras docentes para el alumnado con discapacidad, donde se pondrán sobre la mesa los papeles de diferentes agentes universitarios implicados en la atención a discapacidad. Por grupos, que interpretarán los roles de distintos agentes/miembros de la comunidad universitaria, resolverán casos hipotéticos en los que es necesaria la intervención del servicio de atención a la diversidad.

Con el objetivo de trabajar el conocimiento de los recursos, buscarán la obtención de apoyos (infraestructuras/actuaciones/adaptaciones/apoyos, etc.) mediante debate y mediación con los distintos agentes, buscando la corresponsabilidad en la atención a la diversidad (búsqueda de apoyos entre los grupos).

Actividad 3 (se encuadra en el objetivos 4):

- Visita a la Delegación Territorial de la ONCE en Murcia con el fin de conocer el trabajo de colaboración realizado con la UM, los recursos documentales adaptados, las adaptaciones de acceso a la información, programas de préstamos de equipos adaptados, adaptación de materiales, etc.

- **Personal y/u organización implicada en el desarrollo**

- Personal técnico de ADyV.
- Personal colaborador y voluntario de ADyV
- Personal técnico y directivo de la Delegación Territorial de la ONCE en Murcia.

- **Materiales necesarios, en el caso de que existan**

- Materiales didácticos y audiovisuales para las diferentes presentaciones sobre la UM, el servicio y las unidades de atención.
- Exposición de recursos documentales adaptados, equipos técnicos de apoyo/tiflotécnicos y material audiovisual sobre casos reales.
- Fichas de trabajo para el taller y elementos de escenografía y atrezzo.

- **Modo de evaluación de la actividad**

Indicadores cualitativos:

- Encuestas de satisfacción para cada actividad realizada.
- Encuesta digital de valoración global de cada actividad, a realizar tras la conclusión de la misma.

Indicadores cuantitativos:

- Ratios de información y recursos de utilidad ofrecida para los participantes (contenidos abordados y recursos como páginas web, enlaces de interés, referencias bibliográficas y herramientas para la autoayuda).

- Ratio de consultas individualizadas atendidas por parte del personal técnico y de orientación.
- Ratio de intervenciones y participación en el juego de rol planteado.

- **Descripción y justificación de la metodología de evaluación del programa prevista**

Indicadores cualitativos:

- Encuestas de satisfacción para cada actividad realizada, para completar mediante los tablets de forma virtual en la web institucional una vez realizada la actividad. Los datos se registrarán automáticamente y pasarán a formar parte de un fichero que posteriormente se analizará con el fin de redactar un documento de evaluación global del Proyecto Campus Inclusivo UMU 2015. Permite información diaria casi en tiempo real con almacenamiento electrónico.
- Encuesta digital de valoración global de cada actividad, a realizar tras la conclusión de la misma. Enfocada a estudiar la eficacia de la actividad y sus elementos asociados (permitiendo valorar detalladamente los participantes en las charlas, los materiales de apoyo a la presentación, la exposición de recursos y los elementos que componen la dinámica del juego de rol).

Indicadores cuantitativos:

- Ratios de información y recursos de utilidad ofrecida para los participantes (contenidos abordados y recursos como páginas web, enlaces de interés, referencias bibliográficas y herramientas para la autoayuda). Medida a través de un listado de los contenidos abordados en las charlas y en la mesa redonda, aportados en formato físico/digital por el personal de ADyV y que sirva de repositorio para acceder a la información necesaria para conocer los distintos recursos para la Atención a la Diversidad disponible en la UM.
- Ratio de consultas individualizadas atendidas por parte del personal técnico y de orientación. Medida del número de consultas formuladas por cada participante que han sido resueltas por los técnicos en relación a las casuísticas personales de cada participante.
- Ratio de intervenciones, participación y resultados del aprendizaje en relación al el juego de rol planteado. Registro observacional y en vídeo de indicadores/evidencias del aprendizaje (reflexión y aporte de conclusiones, por parte de los participantes, en respuesta a una serie de cuestiones que se les plantearán al final de la unidad).

## **2. Itinerarios formativos y vida académica**

### **- Descripción breve de la actividad**

El objetivo fundamental de la actividad universitaria es la docencia y la investigación. La oferta de múltiples itinerarios formativos plantea en los estudiantes pre-universitarios un decisión en cuanto a su proyecto educativo y profesional. Se pretende ayudar a estos estudiantes a organizar sus ideas, partiendo de su autoconocimiento, haciendo un recorrido por el mundo de los estudios, las profesiones y la oferta de titulaciones universitarias y respondiendo a sus posibles necesidades de orientación vocacional y asesoramiento individualizado de su caso.

### **- Objetivos específicos de la actividad**

1. Poner a disposición de los participantes recursos para conocer la oferta de programas de Grado, Máster y Doctorado Universitario, así como de Estudios Propios de la Universidad de Murcia.
2. Ofrecer información de utilidad a los participantes en cuanto a los procesos de acceso, preinscripción y matrícula definidos para dichos programas universitarios.
3. Fomentar el autoconocimiento de los participantes, hacerles reflexionar sobre lo que quieren hacer en el futuro, para determinar qué estudios u ocupaciones pueden proporcionarles una mayor satisfacción y orientarles en su proyecto formativo.
4. Ofrecerles información y recursos para su desenvolvimiento en otros aspectos de la vida académica, deportiva, cultural, comunitaria, et. así como poner a los participantes del Campus Inclusivo 2015 con los egresados de los Campus Inclusivos 2013 y 2014 (participantes de las dos ediciones anteriores y posteriormente estudiantes de primer y segundo curso en la UMU), para que puedan familiarizarse con el proceso de adaptación a ambas experiencias y disponer de compañeros/as de referencia en nuestra universidad.

### **- Metodología utilizada**

En primer lugar, se pondrán a disposición de los participantes, de una manera amena y didáctica, los conocimientos y herramientas generales necesarias para alcanzar los objetivos planteados. En un segundo lugar, los participantes en el Campus trabajarán, con apoyo de los técnicos, de una manera individual en la identificación de sus perfiles formativos, sus gustos, preferencias e intereses personales. De esta forma esta unidad plantea la reflexión personal y la orientación hacia la búsqueda de información adecuada, para que los participantes profundicen en su conocimiento sobre los posibles itinerarios ofertados por la UM y que pueden responder a su proyecto formativo.

Se proponen las siguientes actividades:

Actividad 1 (se encuadra en objetivo 1 y 2):

- Charla informativa sobre las Titulaciones de la Universidad de Murcia a cargo de técnicos del Servicio de Información Universitario (SIU), donde se ofrecen recursos para obtener información sobre el catálogo de titulaciones de la UM en su cinco ramas: Ciencias Sociales y Jurídicas, Arte y Humanidades, Ciencias, Ciencias de la Salud e Ingenierías y Arquitectura.



- Recorrido y presentación de las herramientas de la web-site de la UM para poner en contacto a los participantes con los procesos on-line de búsqueda de información y realización de trámites administrativos en los procesos de acceso, preinscripción y matrícula definidos para dichos programas universitarios.

Actividad 2 (se encuadra en el objetivo 3):

- Taller ¿CÓMO SOY y QUÉ QUIERO SER?: A través de la aplicación de una herramienta on-line para la orientación académica y profesional, los participantes podrán conocer su tipología personal y profesional basada en el modelo de Holland (que entiende que las personas tienden hacia profesiones que estén en armonía con sus tipos de personalidad; qué te gusta, qué te gusta hacer, qué sabes hacer, qué valoras en el trabajo y cómo eres). Así, los participantes obtendrán una descripción de los entornos profesionales o agrupaciones de diversas profesiones que se corresponden con su tipología personal-profesional y podrán proceder a una investigación más profunda de las opciones más adecuadas para ellos en el entorno universitario de la UM con el asesoramiento de técnicos en orientación y atención a la diversidad.

Actividad 3 (se encuadra en el objetivo 4):

- Experiencia con alumnado con discapacidad: A través del encuentro con alumnado, participante en el Campus Inclusivo en sus ediciones de 2013 y 2014, que durante el año académico 2014/15 han cursado 1º y 2º curso en alguna de las titulaciones de la UMU, se expondrán experiencias cotidianas vividas tanto en el Campus Inclusivo como en la vida académica en nuestra universidad. Se fomentarán dinámicas grupales de manera que los alumnos veteranos aporten testimonios e información de utilidad sobre otros aspectos de la vida académica (alojamientos, transporte, comedores, actividades deportivas y/o culturales, asociaciones universitarias, fiestas universitarias, etc.)
- Taller de Ciencia e Investigación Aplicada: Realización de un taller de Ciencia e Investigación Aplicada con experiencias y actividades diseñadas para fomentar el interés de los participantes por la investigación, el conocimiento científico y tecnológico como elementos esenciales en toda institución superior.

- **Personal y/u organización implicada en el desarrollo**

- Personal técnico de ADyV.
- Personal técnico de SIU
- Personal técnico del COIE
- Grupo de alumnos/as de las ediciones de Campus Inclusivo 2013 y 2014 que cursan estudios en la UM
- Personal de la Unidad de Cultura Científica de la Universidad de Murcia

- **Materiales necesarios, en el caso de que existan**

- Materiales didácticos y fichas de trabajo para los diferentes talleres a realizar, en formato papel y/o digital.

- Ilustraciones y animaciones digitales para los mismos.
- Proyector y pantalla como apoyo a las presentaciones orales.
- Dispositivos portátiles informáticos.
- Material científico e investigador.

- **Modo de evaluación de la actividad**

Indicadores cualitativos:

- Encuestas de satisfacción para cada actividad realizada.
- Encuesta digital de valoración global de cada actividad, a realizar tras la conclusión de la misma.

Indicadores cuantitativos:

- Ratios de información y recursos de utilidad ofrecida para los participantes (páginas web, enlaces de interés, referencias bibliográficas y herramientas para la autoayuda)
- Ratio de consultas individualizadas atendidas por parte del personal técnico y de orientación
- Número de participantes con los que cada alumno ha interactuado en el encuentro y media de tiempo invertido por cada uno en compartir sus experiencias con los otros.
- Ratio de intervenciones y participación en los experimentos científicos planteados.

- **Descripción y justificación de la metodología de evaluación del programa prevista**

Indicadores cualitativos:

- Encuestas de satisfacción para cada actividad realizada, para completar mediante los tablets de forma virtual en la web institucional una vez realizada la actividad. Los datos se registrarán automáticamente y pasarán a formar parte de un fichero que posteriormente se analizará con el fin de redactar un documento de evaluación global del Proyecto Campus Inclusivo UMU 2015. Permite información diaria casi en tiempo real con almacenamiento electrónico.
- Encuesta digital de valoración global de cada actividad, a realizar tras la conclusión de la misma. Enfocada a estudiar la eficacia de las actividades y su elementos asociados (permitiendo valorar detalladamente monitores, medios de desplazamiento, equipos y recursos disponibles, etc.).

Indicadores cuantitativos:

- Ratios de información y recursos de utilidad ofrecida para los participantes (páginas web, enlaces de interés, referencias bibliográficas y herramientas para la autoayuda). Medida a través de listado de instrumentos y recursos ofrecidos a los alumnos, aportados en formato físico/digital por el personal del SIU, que sirvan de repositorio para acceder a la información necesaria para gestionar los procesos de transición a la universidad (oferta de títulos, procesos de acceso, preinscripción y matrícula, y para la orientación y definición de su proyecto formativo y profesional)

- Ratio de consultas individualizadas atendidas por parte del personal técnico y de orientación. Medida del número de consultas formuladas por cada participante que han sido resueltas por los técnico en relación a las casuísticas personales de cada participante.
- Número de participantes con los que cada alumno ha interactuado en el encuentro y media de tiempo invertido por cada uno en compartir sus experiencias con los otros. Medida de indicadores a través del registro observacional (apoyado con un registro en vídeo) que facilitarán datos para evaluar la calidad y cantidad de los comportamientos interactivos y la socialización entre los alumnos veteranos y los participantes en el campus.
- Ratio de intervenciones y participación en los experimentos científicos planteados. Siguiendo la misma metodología anterior se evaluará la calidad y cantidad de los comportamientos interactivos y de participación en el Taller de Ciencia e Investigación Aplicada.

### **3. Diversidad y tecnologías de la información y las comunicaciones (TIC)**

#### **- Descripción breve de la actividad**

La Universidad de Murcia incorpora las tecnologías de la información y la comunicación como elemento imprescindible para el desarrollo académico y social de sus estudiantes. Por ello resulta necesario incentivar la interacción los participantes del campus con los diferentes recursos virtuales del entorno universitario.

#### **- Objetivos específicos de la actividad**

1. Poner a disposición de los participantes los recursos virtuales de la Universidad de Murcia.
2. Promover el uso de dispositivos electrónicos como herramienta académica y social.
3. Desarrollar habilidades y competencias ofimáticas y de conocimiento tecnológico.

#### **- Metodología utilizada**

La metodología desarrollada para esta acción es, fundamentalmente, la cooperación entre los formadores y los estudiantes. De esta manera se generan apoyos naturales ente los propios participantes. Para el alcance de los objetivos planteados se proponen las siguientes actividades:

Actividad 1 (se encuadra en objetivo 1, 2 y 3):

- Acceso tutorizado al Campus Virtual de la Universidad de Murcia, a través de un recorrido dinámico y participativo por los diferentes recursos que integran esta plataforma. Se mostrarán los diferentes entornos virtuales que conforman este campus online y se propondrán actividades accesibles, habituales para un alumno de la UMU, para que sean realizadas por los participantes.
- Valoración de la accesibilidad del Campus Virtual en función del tipo y grado de discapacidad de los participantes, en el que se realizarán pruebas sobre la plataforma realizadas por los propios participantes.

Actividad 2 (se encuadra en objetivos 2 y 3):

- Acceso guiado mediante los dispositivos informáticos prestados a los participantes a los diferentes recursos online disponibles para los estudiantes, describiendo la oferta de servicios accesibles y disponibles en la red. Entre estos recursos se integran los blogs, redes sociales, foros y otros recursos de consulta online disponibles en la web de la Universidad de Murcia.

Actividad 3 (se encuadra en objetivos 2 y 3):

- *InclusiBlog* es el blog online del Campus Inclusivo, Campus sin Límites 2015 de la Universidad de Murcia, en el que cada participante podrá acceder en cualquier momento y expresar, describir o comentar las diferentes experiencias que se estén desarrollando en cada jornada, de manera que tanto los estudiantes del Campus como cualquier persona interesada pueda vivenciar, de manera inmediata, las actividades llevadas a cabo.

Actividad 4 (se encuadra en objetivo 2):

- Concurso de selfies Campus Inclusivo 2015: premio al mejor selfie, difundido en redes sociales del Programa, de los realizados por los participantes del Campus en cualquiera de sus actividades.

- **Personal y/u organización implicada en el desarrollo**

- Centro Social Universitario.
- Colegio Mayor Azarbe.
- Personal técnico de ADyV.
- Personal técnico del Servicio de Información Universitaria (SIU).
- Personal técnico del Área de Tecnología de la Información y las Comunicaciones (ATICA).

- **Materiales necesarios, en el caso de que existan**

- Materiales didácticos y fichas de trabajo para los diferentes talleres a realizar, en formato papel y digital.
- Dispositivos informáticos portátiles.
- Ordenadores de las Aulas de Libre Acceso.

- **Modo de evaluación de la actividad**

Indicadores cualitativos:

- Encuestas de satisfacción para cada actividad realizada.
- Encuesta digital de valoración global de cada actividad, a realizar tras la conclusión de la misma.
- Encuesta de valoración de la accesibilidad de los recursos virtuales de la Universidad de Murcia.

Indicadores cuantitativos:

- Número de actividades propuestas completadas por participante.
- Ratios de evaluación continua individualizados.
- Ratio de publicaciones en el blog del Campus Inclusivo por participante.

- Ratio de publicaciones en Facebook y Twitter por participante (en períodos pre actividad, durante la actividad y post actividad).
- **Descripción y justificación de la metodología de evaluación del programa prevista**
- Indicadores cualitativos:
- Encuesta de valoración de la accesibilidad de los recursos virtuales de la Universidad de Murcia, dirigida a analizar la utilidad de las herramientas virtuales, su adecuación a los diferentes tipos y grados de discapacidad y la satisfacción resultante del uso de la misma.
  - Encuestas de satisfacción para cada actividad realizada, para completar mediante los tablets de forma virtual en la web institucional una vez realizada la actividad. Los datos se registrarán automáticamente y pasarán a formar parte de un fichero que posteriormente se analizará con el fin de redactar un documento de evaluación global del Proyecto Campus Inclusivo UMU 2015. Permite información diaria casi en tiempo real con almacenamiento electrónico.
  - Encuesta digital de valoración global de cada actividad, a realizar tras la conclusión de la misma. Enfocada a estudiar la eficacia de las actividades y su elementos asociados (permitiendo valorar detalladamente monitores, medios de desplazamiento, equipos y recursos disponibles, etc.).

Indicadores cuantitativos:

- Ratios de evaluación continua individualizados: Valoración diaria por parte de los monitores y técnicos de apoyo a la diversidad del nivel de participación y motivación de cada alumno en las actividades programadas, registrando en la herramienta digital de evaluación continua diseñada a medida.
- Ratio de publicaciones en el blog del Campus Inclusivo por participante. Es un indicador que nos muestra el grado de motivación e interés de los alumnos. Es un indicador utilizado en anteriores ediciones que ha aportado excelentes resultados.
- Ratio de publicaciones en Facebook y Twitter por participante (en períodos pre actividad, durante la actividad y post actividad). Idénticas consideraciones que el indicador anterior.

#### **4. Opciones profesionales para titulados universitarios con discapacidad**

- **Descripción breve de la actividad**

El carácter formativo de las universidades no persigue otro objetivo que la capacitación de profesionales para el futuro, de manera que la presentación de las opciones relativas al mundo laboral de las personas tituladas con alguna discapacidad es un elemento central dentro de un campus universitario. Además, este ejercicio acercará a los jóvenes a la realidad profesional, proporcionando información adecuada, veraz y real que facilitará la reflexión sobre objetivos a largo plazo asumibles por los estudiantes del Campus.

- **Objetivos específicos de la actividad**

1. Realizar una aproximación al mundo profesional y del empleo.
2. Asesorar y orientar a los estudiantes sobre su posible futuro profesional.
3. Exponer diferentes alternativas de trabajo remunerado para personas con y sin discapacidad.
4. Analizar las competencias y habilidades necesarias para alcanzar los objetivos profesionales.
5. Conocer la realidad de diversos profesionales con discapacidad.
6. Valorar el autoempleo y el emprendimiento como desarrollo profesional en el actual marco socioeconómico y tecnológico.

- **Metodología utilizada**

El formato de taller basado en el aprendizaje colaborativo es el predominante en esta actividad, de manera que los estudiantes reciben información por parte de los formadores, la integran y la comparten con el resto de sus compañeros en actividades diseñadas para realizar en grupo las diferentes actividades enfocadas a encuadrar un análisis crítico del entorno laboral. Esas actividades son:

Actividad 1 (se encuadra en objetivos 1, 2 y 4):

- Taller de orientación al empleo: identificación de las preferencias profesionales, análisis de las herramientas y competencias individuales, diseño de un currículum adecuado y competitivo y estrategias para la búsqueda exitosa de empleo.
- Grupo de debate, con el tema “¿Qué necesito saber para ser un buen profesional?”

Actividad 2 (se encuadra en objetivos 1, 2, 3 y 6):

- Sesión sobre emprendimiento y autoempleo en la que se desarrollarán actividades dirigidas a conocer qué nichos de empleo son los más estratégicos para futuros profesionales con discapacidad, las opciones de autoempleo y las variantes más utilizadas en el ejercicio profesional.
- Salidas profesionales de los titulados universitarios, donde se analizará qué evolución tienen las titulaciones elegidas siguiendo las inquietudes de los participantes.

Actividad 3 (se encuadra en objetivos 1, 2, 5 y 6):

- Panel de experiencias con titulados universitarios con discapacidad que traerán a este foro la realidad de su ejercicio profesional, las barreras a superar, y ayudarán a desvelar los mecanismos de apoyo, recursos y otras herramientas necesarias para introducirse y establecerse en el mercado laboral en la situación actual.
- Simulación de entrevista de selección de personal a cargo de dos actores con el fin de mostrar de una forma muy real las diferencias a la hora de responder en una entrevista de este tipo. Simulación de entrevista de selección a los diferentes participantes en el Campus.

Actividad 4 (se encuadra en objetivos 1, 3 y 5):

- Visita organizada a *Ilunium Lavanderías*, donde los participantes podrán comprobar la organización de las tareas y la adecuación al puesto laboral de

las diferentes personas con discapacidad que conforman la plantilla de esta empresa.

- **Personal y/u organización implicada en el desarrollo**

- Instalaciones del Colegio Mayor Azarbe.
- Instalaciones de Ilunium Lavanderías.
- Personal técnico de ADyV.
- Personal técnico del Centro de Orientación e Información al Empleo (COIE).
- Profesionales con discapacidad en activo en el mundo laboral.
- Dos actores.

- **Materiales necesarios, en el caso de que existan**

- Proyector y pantalla como apoyo a las presentaciones orales.
- Materiales didácticos y fichas de trabajo para los diferentes talleres a realizar, en formato papel y digital.
- Dispositivos portátiles informáticos.
- Videos de casos de éxito de titulados universitarios con discapacidad en el mercado laboral.

- **Modo de evaluación de la actividad**

Indicadores cualitativos:

- Grupo de discusión previo y posterior a cada debate. Calidad de las intervenciones.
- Encuestas de satisfacción para cada actividad realizada.
- Encuesta digital de valoración global de cada actividad, a realizar tras la conclusión de la misma.

Indicadores cuantitativos:

- Ratio de participaciones en los debates.
- Ratios de evaluación continua individualizados.
- Ratio de publicaciones en el blog del Campus Inclusivo por participante.
- Ratio de publicaciones en Facebook y Twitter por participante (en períodos pre actividad, durante la actividad y post actividad).

- **Descripción y justificación de la metodología de evaluación del programa prevista**

Indicadores cualitativos:

- Grupo de discusión previo y posterior a cada debate: En el debate previo se pondrán sobre la mesa cuestiones relativas a la información sobre empleo, expectativas a futuro y expectativas sobre la actividad. Posteriormente se comentarán de forma grupal los resultados de la actividad y del cumplimiento de las expectativas previas generadas.
- Encuestas de satisfacción para cada actividad realizada, para completar mediante los tablets de forma virtual en la web institucional una vez realizada la actividad. Los datos se registrarán automáticamente y pasarán a formar parte de un fichero que posteriormente se analizará con el fin de redactar un documento de evaluación global del Proyecto Campus Inclusivo UMU 2015. Permite información diaria casi en tiempo real con almacenamiento electrónico.

- Encuesta digital de valoración global de cada actividad, a realizar tras la conclusión de la misma. Enfocada a estudiar la eficacia de las actividades y su elementos asociados (permitiendo valorar detalladamente monitores, medios de desplazamiento, equipos y recursos disponibles, etc.).

Indicadores cuantitativos:

- Ratio de participantes en los debates: número de participaciones en cada uno de los debates, registrando en número de intervenciones de forma individual.
- Ratios de evaluación continua individualizados: Valoración diaria por parte de los monitores y técnicos de apoyo a la diversidad del nivel de participación y motivación de cada alumno en las actividades programadas, registrando en la herramienta digital de evaluación continua diseñada a medida.
- Ratio de publicaciones en el blog del Campus Inclusivo por participante. Es un indicador que nos muestra el grado de motivación e interés de los alumnos. Es un indicador utilizado en anteriores ediciones que ha aportado excelentes resultados.
- Ratio de publicaciones en Facebook y Twitter por participante (en períodos pre actividad, durante la actividad y post actividad). Idénticas consideraciones que el indicador anterior.

## **5. Universidad y sociedad**

### **- Descripción breve de la actividad**

Las universidades son entidades con una interacción enriquecedora con su entorno socio cultural tanto a nivel de servicios ofrecidos a la comunidad como generadores de recursos y elementos de progreso y avance socioeconómico. Es importante que los alumnos exploren y tomen en consideración los beneficios de la proyección social de la Universidad de Murcia sobre su área de influencia.

### **- Objetivos específicos de la actividad**

1. Conocer la vinculación social existente entre la Universidad de Murcia y su entorno.
2. Valorar los servicios ofrecidos a la sociedad murciana desde la universidad.
3. Analizar la influencia de la Universidad de Murcia en áreas clave del desarrollo de la Región de Murcia (medioambiente, etc.).

### **- Metodología utilizada**

En general se opta por una metodología divertida incorporando elementos dinámicos y, sobre todo, participativos (talleres). Para la consecución de los objetivos planteados se cuenta con distintas actividades a realizar por los participantes en el Campus:

Actividad 1 (se encuadra en objetivo 1):

- Visita teatralizada al Museo de la UMU y breve charla sobre la historia de la Universidad de Murcia, sus orígenes y vicisitudes en los diferentes momentos temporales. En esta actividad dos actores debidamente caracterizados como alumno y profesor universitarios de los años 30, y utilizando el mobiliario



histórico del Museo, narrarán de forma divertida a los participantes la creación y evolución histórica de la UMU.

Actividad 2 (se encuadra en objetivo 3):

- Visita al parque natural de San Pedro del Pinatar donde, con un experto en biodiversidad, se profundizará en las numerosas actividades de protección e investigación del entorno medio ambiental desarrolladas desde la UMU.
- Taller de biodiversidad de la UMU: identificación de especies, propuesta de medidas de protección natural, anillado y marcado de especies animales y/o vegetales de la zona.

Actividad 3 (se encuadra en objetivos 2 y 3):

- Visita a Granja Docente Veterinaria de la UMU para conocer los sistemas de atención e interacción de estas instalaciones con granjas o empresas agroalimentarias de la Región de Murcia.
- Taller de Terapia con Caballos: Conocer las diferentes actividades terapéuticas para asociaciones sociales de la Región de Murcia que se realizan con caballos en la Granja Equina de la UMU. Monta y paseo a caballo de los participantes en el Campus.

Actividad 4 (se encuadra en objetivos 2 y 3):

- Visita al Aquarium de la UMU con el fin de explorar las investigaciones y actuaciones desarrolladas desde el mismo en beneficio de la biodiversidad marina regional.

- **Personal y/u organización implicada en el desarrollo**

- Museo de la UMU.
- Parque Natural de San Pedro del Pinatar.
- Granja Docente Veterinaria.
- Facultad de Biología.
- Facultad de Veterinaria.
- Personal técnico de ADyV.
- Dos actores.
- Experto en biodiversidad.

- **Materiales necesarios, en el caso de que existan**

- Materiales didácticos y fichas de trabajo para los diferentes talleres a realizar, en formato papel y digital.
- Ilustraciones y animaciones digitales para los mismos.
- Vestuario para el actor de la visita teatralizada.

- **Modo de evaluación de la actividad**

Indicadores cualitativos:

- Encuestas de satisfacción para cada actividad realizada.
- Encuesta digital de valoración global de cada actividad, a realizar tras la conclusión de la misma.

Indicadores cuantitativos:

- Ratios de evaluación continua individualizados.
- Ratio de publicaciones en el blog del Campus Inclusivo por participante.
- Ratio de publicaciones en Facebook y Twitter por participante (en períodos pre actividad, durante la actividad y post actividad).

- **Descripción y justificación de la metodología de evaluación del programa prevista**

Indicadores cualitativos:

- Encuestas de satisfacción para cada actividad realizada, para completar mediante los tablets de forma virtual en la web institucional una vez realizada la actividad. Los datos se registrarán automáticamente y pasarán a formar parte de un fichero que posteriormente se analizará con el fin de redactar un documento de evaluación global del Proyecto Campus Inclusivo UMU 2015. Permite información diaria casi en tiempo real con almacenamiento electrónico.
- Encuesta digital de valoración global de cada actividad, a realizar tras la conclusión de la misma. Enfocada a estudiar la eficacia de las actividades y su elementos asociados (permitiendo valorar detalladamente monitores, medios de desplazamiento, equipos y recursos disponibles, etc.).

Indicadores cuantitativos:

- Ratios de evaluación continua individualizados: Valoración diaria por parte de los monitores y técnicos de apoyo a la diversidad del nivel de participación y motivación de cada alumno en las actividades programadas, registrando en la herramienta digital de evaluación continua diseñada a medida.
- Ratio de publicaciones en el blog del Campus Inclusivo por participante. Es un indicador que nos muestra el grado de motivación e interés de los alumnos. Es un indicador utilizado en anteriores ediciones que ha aportado excelentes resultados.
- Ratio de publicaciones en Facebook y Twitter por participante (en períodos pre actividad, durante la actividad y post actividad). Idénticas consideraciones que el indicador anterior.

### **3. ACTIVIDADES COMPLEMENTARIAS DE CULTURA, DEPORTE Y OCIO**

La transversalidad de la formación universitaria es posiblemente una de sus señas de identidad más específicas. La configuración de valores y actitudes hacia la cultura, las artes, el ocio saludable, etc. son elementos imprescindibles en la formación profesional y humana de la universidad del siglo XXI. Atendiendo a ello, las unidades didácticas que hemos configurado son las siguientes:

- Creatividad y diversidad.
- Deporte adaptado.
- Patrimonio histórico y cultural.
- Turismo y ocio adaptado en la Región de Murcia.

A continuación se detallan en profundidad.

## **1. Creatividad y diversidad**

### **- Descripción breve de la actividad**

Se pretende mostrar a los participantes cómo la diversidad de opciones socioculturales que se ofrecen en la Universidad de Murcia fomenta, entre otras variables, el desarrollo de la creatividad, el crecimiento personal, la mejora de habilidades artísticas o el disfrute del ocio saludable.

### **- Objetivos específicos de la actividad**

1. Promover la participación en actividades socioculturales como complemento a la formación académica universitaria.
2. Diversificar el abanico de opciones extraacadémicas para estudiantes universitarios con discapacidad.
3. Fomentar las interacciones sociales y comunicativas entre los participantes del Campus Inclusivo.
4. Desarrollar las habilidades sociales individuales de los estudiantes del Campus.
5. Desarrollar la creatividad y las habilidades artísticas en los estudiantes preuniversitarios.
6. Mejorar la confianza, autonomía e independencia de las personas con discapacidad.

### **- Metodología utilizada**

Los métodos utilizados para llevar a cabo esta unidad se basan en la participación guiada. Las actividades que se generan en esta sesión son las siguientes:

Actividad 1 (se encuadra en objetivos 1, 3, 4 y 6):

- Taller de Improvisación Teatral, Autoestima, Habilidades Sociales y Comunicación Interpersonal, en el que se desarrollarán, a través de la riqueza de la improvisación teatral, herramientas de interacción interpersonal, se trabajará con variables como el autoconocimiento o el potencial individual de cada estudiante, y se fomentará el intercambio social como estrategia para mejorar la participación.

Actividad 2 (se encuadra en objetivos 1, 2, 3, 5 y 6):

- Taller de Danza Adaptada: la danza artística como medio de expresión social y emocional donde los estudiantes, acompañados de una experta de reconocido prestigio internacional, explorarán los lenguajes escénicos, en el marco de una metodología de enseñanza a partir de Contact, Improvisación, Movimiento somático con énfasis en Body Mind Centering y Técnica Alexander, Composición Instantánea, Danza Release y Danza Integrada.

Actividad 3 (se encuadra en objetivos 1, 2, 3 y 5):

- Taller de Cómic: Sesión grupal de exposición de artistas murcianos del cómic (entre los que destaca el famoso dibujante murciano Juan Álvarez). Diseño y creación de un cómic de historia de vida personal, fantástico o de acción que tome como protagonista a alguien con discapacidad en el ambiente

universitario. Las obras realizadas se expondrán digitalmente en espacios virtuales on line.

Actividad 4 (se encuadra en objetivos 1, 2, 3 y 5):

- Taller “La música que llevo dentro”: Sesión de iniciación con un grupo de componentes de la Coral Universitaria que organizarán a los participantes para interpretar un tema musical.

Actividad 5 (se encuadra en objetivos 1, 2, 3 y 5):

- Taller “Frota Collage”: Sesión de trabajo con diferentes técnicas de experimentación creativa basadas en el juego, el azar y la creación colectiva. Métodos de creación utilizados sobre todo en las primeras vanguardias artísticas para facilitar la expresión libre, la creatividad y la elaboración de creaciones artísticas surrealistas y sorprendentes. En el taller se trabajará desde lo individual hacia lo colectivo, para terminar en la construcción de un *collage* de expresiones propias y experimentos artísticos que sea la huella de una experiencia artística colectiva. Todo esto entendiendo el collage, no sólo como método artístico, sino también en su sentido conceptual que engloba una idea de montaje, o construcción, de nuevas realidades a partir de múltiples fragmentos de procedencia diversa para componer un todo integrado.

Actividad 5 (se encuadra en objetivos 1, 3 y 5):

- Exposición “Creación Integrada”: Exposición de los trabajos realizados en el I y II *Curso de Creación integrada* impartido en el Aula de Artes Plásticas de la Universidad de Murcia, durante el curso 2014/2015 con el objetivo de dar forma a un proyecto colectivo, vivo y dinámico para el acercamiento y el diálogo común de personas con y sin discapacidad a través del Arte.

- **Personal y/u organización implicada en el desarrollo**

- Actores del grupo teatral IMPROVIVENCIA.
- Personal de la Unidad de Cultura de la UMU.
- Personal de la Coral Universitaria.
- Personal técnico de ADyV.
- Bailarina profesional especialista en danza adaptada (Marisa Brugarolas).
- Dibujante murciano (Juan Álvarez).
- Instalaciones del Centro Social Universitario.
- Instalaciones del Colegio Mayor Azarbe.

- **Materiales necesarios, en el caso de que existan**

- Atrezzo para la actividad teatral.
- Vestuario para el actor de la visita teatralizada.
- Materiales fungibles para las actividades artísticas (lienzos, papel continuo, pinceles, rotuladores, etc.)
- Equipos de sonido y micros.

- **Modo de evaluación de la actividad**

Indicadores cualitativos:

- Grupo de discusión post actividad.
- Encuestas de satisfacción para cada actividad realizada.
- Encuesta digital de valoración global de cada actividad, a realizar tras la conclusión de la misma.

Indicadores cuantitativos:

- Número de participantes en las sesiones.
- Número de actividades realizadas.
- Número y tipo de creaciones desarrolladas de manera grupal e individual.
- Ratio de publicaciones en el blog del Campus Inclusivo por participante.
- Ratio de publicaciones en Facebook y Twitter por participante (en períodos pre actividad, durante la actividad y post actividad).

- **Descripción y justificación de la metodología de evaluación del programa prevista**

Indicadores cualitativos:

- Grupo de discusión post actividad en el que se obtendrán resultados e información sobre las expectativas de la actividad y la calidad de las acciones realizadas, así como la adecuación de los profesionales que coordinan cada uno de los talleres propuestos.
- Encuestas de satisfacción para cada actividad realizada, para completar mediante los equipos informáticos de forma virtual en la web institucional una vez realizada la actividad. Los datos se registrarán automáticamente y pasarán a formar parte de un fichero que posteriormente se analizará con el fin de redactar un documento de evaluación global del Proyecto Campus Inclusivo UMU 2015. Permite información diaria casi en tiempo real con almacenamiento electrónico.
- Encuesta digital de valoración global de cada actividad, a realizar tras la conclusión de la misma. Enfocada a estudiar la eficacia de las actividades y su elementos asociados (permitiendo valorar detalladamente monitores, medios de desplazamiento, equipos y recursos disponibles, etc.).

Indicadores cuantitativos:

- Número de participantes en las sesiones: en este tipo de actividades es interesante valorar el número de estudiantes que forma parte de los talleres ya que dependerá de ese criterio la posibilidad de generar ciertas dinámicas grupales. Además, es reseñable relacionar este criterio con los aspectos cualitativos de implicación y satisfacción fruto de la actividad.
- Número de actividades realizadas, entendida como la cantidad de participaciones individuales en las actividades concretas de cada taller como indicador de interés en desarrollar el mayor número de aprendizajes por área posibles.
- Número y tipo de creaciones desarrolladas de manera grupal e individual. Este indicador explica el interés en generar materiales y ponerlos a disposición del grupo.

- Ratio de publicaciones en el blog del Campus Inclusivo por participante. Es un indicador que nos muestra el grado de motivación e interés de los alumnos. Es un indicador utilizado en anteriores ediciones que ha aportado excelentes resultados.
- Ratio de publicaciones en Facebook y Twitter por participante (en períodos pre actividad, durante la actividad y post actividad). Idénticas consideraciones que el indicador anterior.

## 2. Deporte Adaptado

### - Descripción breve de la actividad

La incorporación de la diversidad a la práctica deportiva y/o actividad física supone, no sólo disfrutar de un elemento esencial de calidad de vida y hábito saludable, sino también el responder al principio de la inserción social y la normalización. El deporte adaptado, así mismo, es un elemento facilitador de la rehabilitación, la autonomía personal, la supresión de barreras arquitectónicas, psicológicas y sociales, así como un excelente impulsor del afán de superación personal.

En este bloque de actividades, se pretende que los alumnos exploren distintos niveles de integración a la hora de realizar actividades físico-deportivas; deportes exclusivamente para personas con discapacidad, deportes convencionales con secciones de deportes adaptados y deportes para todos (personas con y sin discapacidad a un tiempo), así como otros aspectos determinantes de este ámbito, como pueden ser las categorías que permiten una competencia deportiva adaptada.

### - Objetivos específicos de la actividad

1. Conocer diferentes deportes adaptados y vivenciar situaciones lúdicas y deportivas desde la perspectiva de las personas con diversidad funcional.
2. Valorar las capacidades personales y fomentar el autoconocimiento y la motivación personal.
3. Establecer relaciones interpersonales basadas en valores de cooperación, ayuda, respeto e igualdad, en un contexto de actividad física.
4. Conocer las posibilidades de cada uno de los participantes en los juegos y deportes planteados y de este modo poder adaptar la programación a las necesidades de los mismos.

### - Metodología utilizada

En todas las actividades del bloque se utilizará una metodología activa participativa con tutorización de técnicos especialistas o deportistas con diversidad funcional. Las actividades que se generan en esta unidad son las siguientes:

Actividad 1 (se encuadra en los objetivos 1, 2, 3 y 4):

- Taller de deportes adaptados. Introducción a los deportes adaptados con la colaboración de la ONCE:
  - Demostración de fútbol sala adaptado por medallistas paralímpicos B2.
  - Partido fútbol sala adaptado entre los participantes del Campus.
  - Demostración de tándem por medallista paralímpico.
  - Experiencia de tándem adaptado a los participantes del Campus.

Actividad 2 (se encuadra en objetivos 1, 2, 3 y 4):

- Charla sobre vela adaptada en el Centro de Alto Rendimiento (CAR) de Los Alcázares por deportista de competición con discapacidad y posterior salida al mar en varios veleros adaptados, realizando una pequeña regata competitiva entre ellos.

Actividad 3 (se encuadra en objetivos 1, 2, 3 y 4):

- Taller de buceo: Visita a la Piscina Universitaria, charla de intercambio de experiencias con especialista en submarinismo deportivo para, a continuación, realizar un bautismo de buceo voluntario.

- **Personal y/u organización implicada en el desarrollo**

- Personal técnico de ADyV
- Personal técnico de la Federación de deporte adaptado de Murcia
- Intérprete de lengua de signos española (ILSE) y dactilografía
- Personal técnico del CAR
- Deportista profesional vela adaptada. Personal de apoyo para navegación adaptada.
- Experto en submarinismo deportivo.
- Personal técnico de ADyV y SIU

- **Materiales necesarios, en el caso de que existan**

- Material deportivo e instalaciones deportivas adaptadas
- Tándems.
- Material y fichas para la realización de los juegos propuestos
- Equipos e instalaciones del CAR.
- Equipamiento náutico y de navegación.
- Equipos de buceo y piscina universitaria.
- Walky Talkys para el control del grupo en espacios abiertos y navegación.

- **Modo de evaluación de la actividad**

Indicadores cualitativos:

- Encuestas de satisfacción para cada actividad realizada.
- Encuesta digital de valoración global de cada actividad, a realizar tras la conclusión de la misma.

Indicadores cuantitativos:

- Número de participantes en las sesiones y número de actividades realizadas.
- Número de adaptaciones realizadas con éxito para la realización de las actividades por los participantes.

- **Descripción y justificación de la metodología de evaluación del programa prevista**

Indicadores cualitativos:

- Encuestas de satisfacción para cada actividad realizada, para completar mediante los tablets de forma virtual en la web institucional una vez realizada la actividad. Los datos se registrarán automáticamente y pasarán a formar

parte de un fichero que posteriormente se analizará con el fin de redactar un documento de evaluación global del Proyecto Campus Inclusivo UMU 2014. Permite información diaria casi en tiempo real con almacenamiento electrónico.

- Encuesta digital de valoración global de cada actividad, a realizar tras la conclusión de la misma. Enfocada a estudiar la eficacia de las actividades y su elementos asociados (permitiendo valorar detalladamente monitores, medios de desplazamiento, equipos y recursos disponibles, etc.).

Indicadores cuantitativos:

- Número de participantes en las sesiones y número de actividades realizadas. Resulta de interés el evaluar el número de participantes en las sesiones y el número de actividades realizadas por cada uno de ellos por ser indicativo de la implicación, interés y motivación que éstas han provocado en ellos.
- Número de adaptaciones realizadas con éxito para la realización de las actividades por los participantes. Es muy importante realizar actividades de evaluación al inicio del proceso (Cuestionario de conocimientos previos y Ficha personal) para conocer las posibilidades de cada participante y de este modo poder adaptar la programación a las necesidades del alumnado. Por otro lado, para detectar posibles mejoras, es imprescindible realizar actividades de evaluación durante el proceso para modificar la programación en función de las necesidades los participantes. Por último, para comprobar el desarrollo de las capacidades de los alumno/as, obtenidas en la evaluación final del proceso (Encuestas de satisfacción para cada actividad realizada), para así poder sacar nuestras propias conclusiones.

### **3. Patrimonio histórico y cultural de la Región de Murcia**

#### **- Descripción breve de la actividad**

El entorno sociocultural determina en gran manera los niveles de influencia mutua con la Universidad. El presente bloque de actividades persigue mostrar a los participantes en el campus la riqueza del patrimonio histórico-cultural de la Región de Murcia así como la participación y el compromiso de la Universidad de Murcia en el desarrollo y enriquecimiento del mismo.

#### **- Objetivos específicos de la actividad**

1. Aproximar a los estudiantes del Campus al patrimonio histórico-cultural regional accesible desde diferentes entornos.
2. Conocer las ciudades en las que están ubicados diferentes recursos y servicios de la Universidad de Murcia y las actuaciones socioculturales que reciben de la misma.
3. Favorecer la interacción social entre los participantes del Campus
4. Promover las actividades culturales como estrategia para beneficiar la inclusión del colectivo de personas con discapacidad.
5. Fomentar la autonomía e independencia de las personas con discapacidad que formen parte del Campus Inclusivo.



## - Metodología utilizada

La vivencia de experiencias culturales en entornos urbanos así como la realización de actividades lúdicas participativas en patrimonios históricos serán las estrategias metodológicas que se seguirán para el desarrollo de esta unidad. Además, las sesiones formativas guiadas, apoyadas en medios técnicos adaptados, facilitarán el acceso a la información cultural de las ubicaciones histórico-culturales a visitar por los participantes del Campus.

Actividad 1 (se encuadra en los objetivos 1, 2, 3, 4 y 5):

- Visita guiada a la Catedral de Murcia y casco histórico: En esta actividad, los estudiantes del Campus conocerán el núcleo urbano histórico de la ciudad de Murcia, su desarrollo y evolución, así como recursos de apoyo a la diversidad. Conocerán itinerarios accesibles clave para el desarrollo de diversas actividades académicas, sociales y de ocio a lo largo de su futura vida universitaria. En este sentido, realizarán una visita guiada por la Catedral de Murcia, elemento histórico y cultural de la ciudad y, a su vez, núcleo fundamental de actividades artísticas y culturales.

Actividad 2 (se encuadra en objetivos 1, 2, 3, 4 y 5):

- Visita guiada Cartagena histórica: Acceso al núcleo histórico, yacimientos romanos, puerto y bahía de la ciudad. Se conocerán y visitarán diferentes lugares históricos emblemáticos por la importancia de sus restos arquitectónicos como el barrio romano y el teatro de época imperial romana. Se complementará con el paseo en barco por la bahía de Cartagena con el fin de conocer la importancia económica de dicho enclave, su actividad industrial, comercial, militar, turística y deportiva a lo largo del tiempo.

## - Personal y/u organización implicada en el desarrollo

- Personal técnico de ADyV
- Intérprete de lengua de signos española (ILSE) y dactilografía
- Guías turísticos cualificados
- Personal técnico del Servicio de Información Universitaria (SIU)

## - Materiales necesarios, en el caso de que existan

- Audioguías para personas con discapacidad visual.
- Planos y dossieres informativos.
- Información turística adaptada.
- Walky Talkys para el control del grupo en espacios abiertos.

## - Modo de evaluación de la actividad

Indicadores cualitativos:

- Encuestas de satisfacción para cada actividad realizada.
- Encuesta digital de valoración global de cada actividad, a realizar tras la conclusión de la misma.

Indicadores cuantitativos:

- Ratios de evaluación continua individualizados
- Ratio de publicaciones en el blog del Campus Inclusivo por participante

- Ratio de publicaciones en Facebook y Twitter por participante (en períodos pre actividad, durante la actividad y post actividad).

- **Descripción y justificación de la metodología de evaluación del programa prevista**

Indicadores cualitativos:

- Encuestas de satisfacción para cada actividad realizada, para completar mediante los equipos informáticos portátiles de forma virtual en la web institucional una vez realizada la actividad. Los datos se registrarán automáticamente y pasarán a formar parte de un fichero que posteriormente se analizará con el fin de redactar un documento de evaluación global del Proyecto Campus Inclusivo UMU 2015. Permite información diaria casi en tiempo real con almacenamiento electrónico.
- Encuesta digital de valoración global de cada actividad, a realizar tras la conclusión de la misma. Enfocada a estudiar la eficacia de las actividades y su elementos asociados (permitiendo valorar detalladamente monitores, medios de desplazamiento, equipos y recursos disponibles, etc.).

Indicadores cuantitativos:

- Ratios de evaluación continua individualizados: Valoración diaria por parte de los monitores y técnicos de apoyo a la diversidad del nivel de participación y motivación de cada alumno en las actividades programadas, registrando en la herramienta digital de evaluación continua diseñada a medida.
- Ratio de publicaciones en el blog del Campus Inclusivo por participante. Es un indicador que nos muestra el grado de motivación e interés de los alumnos. Es un indicador utilizado en anteriores ediciones que ha aportado excelentes resultados.
- Ratio de publicaciones en Facebook y Twitter por participante (en períodos pre actividad, durante la actividad y post actividad). Idénticas consideraciones que el indicador anterior.

#### **4. Turismo y ocio adaptado en la Región de Murcia**

- **Descripción breve de la actividad**

Las actividades de ocio constituyen los elementos de equilibrio indispensables para el desarrollo de una vida académica saludable, además de, muchas de ellas, estar incluidas de facto, en actividades universitarias habituales. La intención de este bloque es el mostrar a los participantes diferentes formas de ocio adaptado así como el aprender a disfrutarlo de forma saludable, que redunde en beneficio de su desarrollo académico habitual.

- **Objetivos específicos de la actividad**

1. Generar experiencias de ocio inclusivo en entornos accesibles para las personas con discapacidad.
2. Fomentar las interacciones sociales y comunicativas entre los participantes del Campus Inclusivo.
3. Proporcionar experiencias relajantes y de desarrollo personal para todos los participantes del Campus.

4. Poner a disposición de los participantes del Campus actividades de aventura accesibles.
5. Promover la inclusión del colectivo de personas con discapacidad en entornos tradicionalmente no accesibles.
6. Mejorar la calidad de vida de los participantes en el programa.

**- Metodología utilizada**

Este bloque, por sus propias características, exige el uso de una metodología participativa, muy activa y con supervisión guiada de especialistas en la actividad a desarrollar. Planteamos dos de ellas:

Actividad 1 (se encuadra en los objetivos 1, 2, 3, 5 y 6):

- Visita Playa del Espejo (Los Alcázares): Jornada de visita y baño en playa adaptada para personas con discapacidad en la localidad costera de Los Alcázares (Mar Menor) mostrando las instalaciones y medios necesarios.

Actividad 2 (se encuadra en objetivos 1, 2, 3, 4 y 6):

- Rafting/Descenso del Río Segura: Actividad de ocio y aventura supervisada y controlada por profesionales de la navegación en río de aguas rápidas.

**- Personal y/u organización implicada en el desarrollo**

- Personal técnico de ADyV
- Intérprete de lengua de signos española (ILSE) y dactilografía
- Guías turísticos cualificados
- Personal técnico del Servicio de Información Universitaria (SIU)
- Personal de Protección Civil del Excmo. Ayuntamiento de los Alcázares

**- Materiales necesarios, en el caso de que existan**

- a. Sillas anfibus adaptadas.
- b. Muletas y flotadores.
- c. Canoas adaptadas.
- d. Chalecos Salvavidas.
- e. Cascos.
- f. Remos.
- g. Walky Talkys para el control del grupo en espacios abiertos.

**- Modo de evaluación de la actividad**

Indicadores cualitativos:

- Grupo de discusión posterior a la actividad.
- Encuestas de satisfacción para cada actividad realizada.
- Encuesta digital de valoración global de cada actividad, a realizar tras la conclusión de la misma.

Indicadores cuantitativos:

- Número de participantes en cada actividad.
- Ratios de evaluación continua individualizados.

- Ratio de publicaciones en el blog del Campus Inclusivo por participante.
- Ratio de publicaciones en Facebook y Twitter por participante (en períodos pre actividad, durante la actividad y post actividad).

#### **- Descripción y justificación de la metodología de evaluación del programa prevista**

Indicadores cualitativos:

- Grupo de discusión posterior a la actividad, para conocer información no cuantificable en las escalas de manera directa, aportada por los propios participantes y categorizada en ideas comunes y generales sobre el funcionamiento de la actividad y otras más específicas relativas a la sensación de placer o displacer producida por la tarea propuesta.
- Encuestas de satisfacción para cada actividad realizada, para completar mediante los tablets de forma virtual en la web institucional una vez realizada la actividad. Los datos se registrarán automáticamente y pasarán a formar parte de un fichero que posteriormente se analizará con el fin de redactar un documento de evaluación global del Proyecto Campus Inclusivo UMU 2014. Permite información diaria casi en tiempo real con almacenamiento electrónico.
- Encuesta digital de valoración global de cada actividad, a realizar tras la conclusión de la misma. Enfocada a estudiar la eficacia de las actividades y su elementos asociados (permitiendo valorar detalladamente monitores, medios de desplazamiento, equipos y recursos disponibles, etc.).

Indicadores cuantitativos:

- Número de participantes en cada actividad: Cuantificación de los participantes en cada una de las actividades propuestas. Este indicador aporta información relativa al interés en participar en las actividades de ocio compartido con el personal de apoyo y los compañeros del Campus.
- Ratios de evaluación continua individualizados: Valoración diaria por parte de los monitores y técnicos de apoyo a la diversidad del nivel de participación y motivación de cada alumno en las actividades programadas, registrando en la herramienta digital de evaluación continua diseñada a medida.
- Ratio de publicaciones en el blog del Campus Inclusivo por participante. Es un indicador que nos muestra el grado de motivación e interés de los alumnos. Es un indicador utilizado en anteriores ediciones que ha aportado excelentes resultados.
- Ratio de publicaciones en Facebook y Twitter por participante (en períodos pre actividad, durante la actividad y post actividad). Idénticas consideraciones que el indicador anterior.

#### 4. ASPECTOS ORGANIZATIVOS DE LOS RECURSOS HUMANOS Y MATERIALES

##### Recursos humanos

- Cinco técnicos especialistas en atención a la diversidad.
- Un total de diez asistentes debidamente formados como personal de apoyo.
- Seis monitores y técnicos especialistas en actividades adaptadas, 4 de ellos con discapacidad.
- Doce personas con discapacidad para contar su experiencia personal vinculada al plan formativo y/o actividades complementarias.
- Tres intérpretes de lengua de signos española (ILSE).
- Dos actores para visita teatralizada.
- Un guía turístico para las rutas culturales.

##### Recursos materiales

- Microbús adaptado para desplazamientos.
- Ordenadores portátiles y tablets adaptados en préstamo a los participantes.
- Disponibilidad de equipos adaptados para préstamo a los participantes (emisoras de fm, líneas braille, etc.).
- Campus Virtual UMU.
- Blog Campus Inclusivo – Espacio personalizado en redes sociales.
- App accesible UMU para Smartphone y tabletas.
- Pen-drives con materiales adaptados.
- Embarcación y equipamiento náutico para realizar vela adaptada.
- Equipamiento de buceo para submarinismo adaptado.
- Equipamiento científico para Taller de investigación.
- Habitaciones adaptadas en residencia universitaria.
- Espacios adaptados en comedor universitario.
- Equipos informáticos para gestión de InclusiBlog.
- Walky Talkys para el control del grupo en espacios abiertos.

#### 5. ACTIVIDADES Y SERVICIOS PREVIOS PARA EL FOMENTO DE LA INCLUSIÓN Y LA EXCELENCIA

- Galardón Solidario en la IX EDICIÓN DE SOLIDARIOS ONCE 2014 REGIÓN DE MURCIA. Este reconocimiento pone en valor las actuaciones del Servicio en pos de la igualdad de oportunidades para los alumnos universitarios con discapacidad en su desenvolvimiento académico diario.
- Convenio de colaboración Fundación Vodafone para el desarrollo de una app adaptada para el acceso de los alumnos con discapacidad desde Smartphone y tableta a entornos virtuales educativos universitarios con la colaboración de ONCE Región de Murcia.
- Entidad finalista *Ability Awards 2012* – Accesibilidad (3ª posición de 420 solicitudes presentadas).
- Entidad ganadora *Ability Awards 2014* en la categoría absoluta de “Mejor Organización del Sector Público”.

- Campus Inclusivo 2011. La Universidad de Murcia fue la primera universidad nacional en realizar las actividades del Campus Inclusivo contando con unos excelentes resultados, según consta en las evaluaciones realizadas, con elevados índices de realización de estudios universitarios entre los alumnos/as con discapacidad participantes.
- Campus Inclusivo 2013. La Universidad de Murcia desarrolló una segunda edición de Campus Inclusivo alcanzando resultados similares a la edición previa en cuanto a participación y satisfacción entre los alumnos/as con discapacidad participantes.
- Campus Inclusivo 2014. Nueva edición del Programa Campus Inclusivo de nuevo con excelentes resultados, similares a las ediciones anteriores en cuanto a participación y satisfacción del alumnado con discapacidad participante.
- Premio a la Innovación Educativa en SIMO Educación 2014, finalista Mejor Proyecto TIC Educación Inclusiva, Igualdad y Diversidad por el *Estudio de usabilidad de las tablets en entornos virtuales universitarios para el alumnado con discapacidad*.
- Estudio General de Accesibilidad – Universidad de Murcia. Única entidad de educación superior de la Región de Murcia que lo ha realizado.
- Convenio de colaboración Fundación Vodafone para estudiar la usabilidad de los tablets por personas con discapacidad en entornos virtuales universitarios.
- Investigación pionera a nivel nacional sobre tutorías virtuales para las diferentes discapacidades, financiada por el Ministerio de Educación.
- Subvención concedida a nivel nacional para la investigación del uso educativo de apps, smartphones y tablets por alumnos con discapacidad visual severa.
- Edición libro Guía de Recursos para la Diversidad, link: [http://www.um.es/saop/documentos/Guia\\_recursos\\_T3.pdf](http://www.um.es/saop/documentos/Guia_recursos_T3.pdf)

## 6. PARTICIPANTES

### Captación

- Visita presencial por técnico de la UMU especialista en información a 90 centros de Educación Secundaria y Ciclos Formativos de la Comunidad Autónoma de la Región de Murcia y limítrofes (zonas de Alicante, Elche, Orihuela, Albacete, Hellín, Almería, etc.). Difusión y promoción del programa en los mismos con apoyo de los departamentos de orientación correspondientes, con el fin de obtener solicitudes de participación en el mismo.
- Difusión entre asociaciones de personas con discapacidad de la Región de Murcia, también para obtener solicitudes de participación por parte de alumnos con discapacidad de este nivel educativo afiliados a las mismas (ONCE, FAMDIF, etc.).

## Selección

Primer filtrado de las solicitudes de los interesados en participar, atendiendo a su pertenencia a estudios de Bachillerato, ESO o Ciclos Formativos en activo.

### Procedimiento de selección

#### Criterios

- Mayor grado de discapacidad.
- Proximidad a los estudios universitarios (desde 2º de Bachillerato hasta 4ª de la Educación Secundaria Obligatoria y/o Ciclos Formativos de Grado Medio, en orden descendente de preferencia).
- Equilibrio en la distribución por discapacidades y género.
- Riesgo de abandono de estudios (a propuesta del departamento de orientación correspondiente).
- Pertenencia a la zonas de influencia UMU.

En caso que se considere necesario se podrá realizar una entrevista discriminatoria a los posibles candidatos valorando interés y necesidad de participación en la acción (preferible incorporar al alumno con mayor riesgo de abandono de estudios).

El total de alumnos a seleccionar se calcula en 20 como número ideal. De forma excepcional se podría aumentar a 22 alumnos como máximo si durante el proceso de selección se considerara necesario a la vista de los casos valorados. De ellos, como mínimo de 12 a 14 alumnos tendrían algún tipo de discapacidad y el resto sin ninguna (aunque para este colectivo se seleccionará, con el apoyo de los departamentos de orientación de los IES a aquellos alumnos con más riesgo de no realizar estudios universitarios aunque pudieran llegar a tener potencial para ello).

## 7. ESTIMACIÓN DE COSTES

Concepto	Importe estimado
Gastos de Personal (monitores, personal de apoyo, formadores, técnicos actividades, etc.)	14.410 €
Gastos de Actividades (materiales y recursos didácticos, equipamiento alumnos, seguros alumnos y monitores, microbús adaptado, residencia accesible, manutención completa participantes y monitores, bolsas de viaje diarias, etc.)	14.152,4 €
<b>TOTAL</b>	<b>28.562,4 €</b>

Se calculan para un total de 20 alumnos, 10 días, dando lugar a una ratio estimada por alumno de 1.428,12 € y por alumno y día de 142,81 €.