

## Patrocina



# Campus Inclusivos, Campus Sin Límites 2015

Unidad de Apoyo a la Comunidad Universitaria con  
Discapacidad

Universidad de Salamanca

## ¡Acércate a nuestra Universidad Inclusiva!

## Organiza



# ÍNDICE

## **1. PRESENTACIÓN DE LA ENTIDAD**

### **1.1 Marco Social**

### **1.2 Servicio de Asuntos Sociales**

- a. Unidad de Apoyo social
- b. Estudiantes extranjeros
- c. Alojamiento Intergeneracional
- d. Actividades Intergeneracionales
- e. Unidad de Participación y Voluntariado
- f. Oficina de Cooperación
- g. Unidad de Atención Psicológica
- h. Unidad Atención Psiquiátrica

### **1.3 Unidad de Apoyo a la Comunidad Universitaria con Discapacidad**

- a. Información, asesoramiento y adaptaciones en el acceso a las enseñanzas universitarias
- b. Etapas Universitarias
  - b.1 Accesibilidad Universal y Vida Independiente
  - b.2 Préstamo y Gestión de productos de apoyo
  - b.3 Adaptaciones Curriculares
  - b.4 Apoyo Voluntarios USAL
  - b.5 Intérpretes de Lengua de Signos

### **1.4 Estadística de estudiantes con discapacidad de la Universidad de Salamanca 14/15**

### **1.5 Ubicación y contacto**

## **2. MEMORIA DESCRIPTIVA DEL PROYECTO**

### **2.1 Estancia**

- a. Colegio Mayor Oviedo (Salamanca)
- b. Manutención

### **2.2 Estudiantes participantes**

### **2.3 Selección de los estudiantes**

- a. Formación del grupo
- b. Área de influencia
- c. Proceso de selección y baremo

### **2.4 Acciones y actividades a desarrollar**

- a. Unidad didáctica general
  - a.1 Breve descripción de la actividad
  - a.2 Objetivos específicos de la actividad
  - a.3 Metodología utilizada
  - a.4 Personal y/u organización implicada en el desarrollo
  - a.5 Materiales necesarios
  - a.6 Modo de evaluación de la actividad
  - a.7 Descripción y justificación de la metodología evaluación del programa prevista
- b. Unidades didácticas específicas

### **Divulgación académica: ramas del conocimiento**

- Let's go "al pasado". Yacimientos y Centro de Arqueología Experimental de Atapuerca. **Divulgación académica de la rama del conocimiento de las Arte y Humanidades**
- **Y si me pongo malito, ¿qué hago? Servicio de Emergencias112. Junta de Castilla y León.** Divulgación académica de la rama del conocimiento de las Ciencias de la Salud.

- **Un cuerpo sumergido en un fluido, experimenta...**  
Divulgación académica rama del conocimiento de las Ciencias
- **La domótica en el siglo XXI.** Casa adaptada de la Asociación Salmantina de Esclerosis Múltiple. Divulgación académica de la rama del conocimiento de las Ingenierías y Arquitectura.
- **iRico, rico.....Delicious! Cata de alimentos.** Divulgación Académica rama del conocimiento de la rama de las Ingenierías y Agricultura
- **i3, 2, 1 a VOLAR! Operaciones aéreas.** Divulgación académica de la rama del conocimiento de las Ingenierías y Arquitectura.
- **“Elemental mi querido Watson”.** Divulgación académica de la rama del conocimiento de las Ciencias Sociales y Jurídicas
- **¿Dolores de espalda? Prueba con higiene postural y ergonomía en el ámbito de la educación.** Divulgación académica de la rama del conocimiento de las Ciencias de la Salud.
- **Un paseo por el Maravilloso Mundo del Arte. Museo Tiflológico de la ONCE Madrid.** Divulgación académica de la rama del conocimiento de las Artes y Humanidades

### **Orientación vocacional y desarrollo personal**

- **¿Cómo me ayudo participar en el Campus 13/14 en mi nueva etapa?**
- **Taller de Risoterapia.**
- **¿Tienes un plan para alcanzar tus sueños?**

- **Herramientas Institucionales para el desarrollo personal (Ministerio de Educación, Cultura y Deporte-Instituto de la Juventud-Diputación de Salamanca).**

### **Culturales, deportivas y de ocio**

- **¡Cuando los sentidos te engañan!** El arte de la magia.  
Actividad de ocio
- **Camarero: una de palomitas y refresco. “Intocable” Cine fórum.** Actividad cultural
- **Tocando Tokio con mis manos. Taller de Origami/Ikebana.** Actividad cultural
- **¡Otro quesito para el Campeón!** Una partidita al trivial Pursuit. Actividad de ocio
- **Conociendo culturas con el paladar. Taller de cocina intercultural.** Actividad cultural.
- **¡Vámonos de pinchos! Un paseo por Salamanca.** Actividad de ocio
- **Parque Warner Madrid.** Actividad de ocio
- **Deporte adaptado, deporte para todos.** Actividad deportiva

c. Calendario de actividades

**ANEXO**

# 1. PRESENTACIÓN DE LA ENTIDAD

## 1.1 Marco Social

La Universidad de Salamanca, depositaria y continuadora de una tradición humanística y científica multiseccular con vocación universal, es una institución de derecho público, dotada de personalidad jurídica y patrimonio propio. Como institución de educación superior, goza de autonomía académica, económica, financiera y de gobierno de acuerdo con la Constitución y con la Ley Orgánica de Universidades. Su actuación se inspira en los principios de democracia, igualdad, justicia y libertad.

La Universidad de Salamanca, es una "**Universidad para todos**" y los fines de la misma son los siguientes:

- a. La ampliación del conocimiento por medio de la investigación en todas las ramas del saber.
- b. El estudio y la integración del conocimiento con vistas a su organización en disciplinas académicas.
- c. La transmisión crítica del saber mediante la actividad docente.
- d. La garantía, en la actividad de la Universidad, de la dignidad de la persona y el libre desarrollo de su personalidad sin ningún tipo de discriminación.
- e. La contribución a la formación y perfeccionamiento de profesionales cualificados.
- f. La promoción y difusión de la lengua española.
- g. El asesoramiento científico, técnico y cultural a la sociedad, para contribuir a la mejora de la calidad de vida en la comunidad.
- h. El fomento y expansión de la cultura y el conocimiento por medio de programas de formación permanente y de extensión universitaria.
- i. La contribución a la mejora del Sistema Educativo.
- j. La contribución al desarrollo de Castilla y León y de todos los pueblos.

k. La profundización en la cooperación universitaria en el ámbito nacional e internacional.

l. La promoción, para el mejor cumplimiento de sus fines, de sistemas de evaluación garantes de la calidad de su actividad.

## **1.2 Servicio de Asuntos Sociales**

El Servicio de Asuntos Sociales (SAS), depende del Vicerrectorado de Atención al Estudiante y Extensión Universitaria. Desarrolla fundamentalmente su labor en dos ámbitos interrelacionados de actuación

Por un lado, pretende dar respuesta a las necesidades de información, asesoramiento y apoyo que los miembros de la comunidad universitaria puedan requerir, con el fin de garantizar la igualdad de oportunidades y contribuir a la mejora del bienestar personal y social.

Por otro lado, busca promover, entre los universitarios, el compromiso responsable con la sociedad y la participación activa en la defensa y la lucha por la diversidad y los derechos humanos.

### **a. Unidad de Apoyo social**

La **Unidad de Apoyo Social** interviene ante cualquier situación o problema social en el que un miembro de la comunidad universitaria necesite información, asesoramiento o ayuda.

A esta unidad puedes acudir para los siguientes servicios:

- Orientación sobre recursos sociales e intervención en situaciones de emergencia y especial vulnerabilidad

- Promoción del alojamiento de estudiantes universitarios en el domicilio de personas mayores sin pagar alquiler y ofreciendo compañía
- Asesoramiento a estudiantes extranjeros sobre estancia legal en España y otros temas de interés
- Colaboración con entidades en campañas de donación de sangre médula y órganos

## **b. Estudiantes extranjeros**

Se ofrece:

- Información sobre la entrada y estancia en España como estudiante a través de atención telefónica vía e-mail o presencial
- Información acerca de modalidades de estancia y residencia aspectos laborales y de tramitación de documentos ante las Oficinas de Extranjeros y Subdelegaciones del Gobierno
- Información sobre asistencia sanitaria para extranjeros (convenios internacionales coordinación con Centros de Salud y Hospitales y seguros médicos privados)
- Información sobre aspectos concretos como becas y ayudas al estudio de para extranjeros y autorizaciones para trabajar como estudiantes extranjeros
- Información y asesoramiento en materia de asilo y refugio nacionalidad etc...
- Información acerca de otros trámites: empadronamiento inscripciones consulares escolarización de menores etc...



### **c. Alojamiento Intergeneracional**

El Programa de Alojamientos Compartidos entre Estudiantes Universitarios y Personas Mayores facilita el alojamiento de estudiantes universitarios en el domicilio de personas mayores, promoviendo así la convivencia intergeneracional.

- La persona mayor ofrece alojamiento al joven universitario en su domicilio y es ayudada por éste en gestiones y otros apoyos, además de contar con su compañía. El estudiante no paga alquiler, sólo colabora con la mitad de los gastos que genere su estancia (calefacción, agua, electricidad y ADSL).
- El seguimiento por parte del personal especializado asegura una relación satisfactoria y enriquecedora.

### **d. Actividades Intergeneracionales**

- Desde este espacio ofrecemos la posibilidad de compartir experiencias y conocimientos entre personas mayores y alumnos universitarios, a través de un voluntariado de acercamiento intergeneracional.
- Buscamos estudiantes interesados en enseñar a personas mayores nociones básicas de informática, Internet, teléfonos móviles, cámaras digitales y otras tecnologías.

## **e. Unidad de Participación y Voluntariado**

- Promoción del voluntariado, la solidaridad activa y la participación social.
- Información, orientación y asesoramiento sobre las distintas posibilidades de implicación en proyectos e iniciativas solidarias.
- Dar soporte y realizar las gestiones necesarias para el ciclo de la participación en proyectos universitarios (acogida, acompañamiento y certificación).
- Mediación para el reconocimiento de la participación en actividades solidarias
- Facilitar formación a quienes realizan o tengan interés en realizar acciones de voluntariado
- Desarrollo de programas corresponsables propios y en colaboración con otros servicios universitarios y entidades no lucrativas.
- Acogida y envío en el Servicio Voluntario Europeo (Programa Erasmus +)
- Tutorización de estudiantes en prácticas

## **f. Oficina de Cooperación**

- Información y asesoramiento en materia de prácticas, proyectos actividades e iniciativas en cooperación.
- Control del Fondo de Cooperación: gestión y difusión de las Campañas Euro Solidario y 0.7% y otras aportaciones puntuales o periódicas
- Gestión de la convocatoria de Ayudas Manuel Andrés Sánchez
- Gestión del Programa del Voluntariado en Naciones Unidas ante los Objetivos de Desarrollo del Milenio
- Gestión de la convocatoria de Acciones de Cooperación al Desarrollo por miembros de la USAL (Proyectos)
- Realización de actividades de sensibilización: participación en la Feria de Bienvenida al Estudiante y colaboración en campañas, cursos, seminarios y conferencias solidarias o en cooperación al desarrollo
- Organización de Jornadas en cooperación al desarrollo
- Tutorización de prácticas externas
- Formación e información en cooperación al desarrollo para la Comunidad Universitaria

## **g. Unidad de Atención Psicológica**

- Información y asesoramiento en materia de salud mental y emocional
- Atención psicológica a la Comunidad Universitaria
- Intervención en dificultades del lenguaje oral y escrito

- Desarrollo de campañas educativas y preventivas
- Tutorización de prácticas

#### **h. Unidad Atención Psiquiátrica**

- Información y asesoramiento en materia de salud mental y emocional
- Atención psiquiátrica
- Tutorización de prácticas

### **1.3 Unidad de Apoyo a la Comunidad Universitaria con Discapacidad**

La Unidad de **Apoyo a la Comunidad Universitaria con Discapacidad** facilita el acceso y promoción en la enseñanza universitaria de las personas con discapacidad.

En este lugar podrás encontrar información sobre adaptaciones curriculares, productos de apoyo, intérprete de lengua de signos y demás prestaciones que la Unidad ofrece a toda la comunidad universitaria con discapacidad.

En la "Guía sobre recomendaciones para el apoyo a personas con discapacidad" dirigida a toda la comunidad universitaria, nos permitimos aconsejar sobre aspectos de interés relacionados con la misma.

## **a. Información, asesoramiento y adaptaciones en el acceso a las enseñanzas universitarias**

Prestamos apoyo en la transición de etapas anteriores a la universidad, colaborando con la sección de acceso y valorando y proponiendo las adaptaciones curriculares necesarias para los estudiantes que se presentarán a las pruebas selectivas de acceso a la universidad.

Las medidas podrán consistir en:

- Adaptación de los tiempos.
- Medios materiales y humanos y productos de apoyo que precise el estudiante para la realización de las pruebas.
- Accesibilidad a la información y la comunicación (Intérprete de LSE y Apoyo Oral).
- Accesibilidad del recinto o espacio físico donde se desarrollen las pruebas.

## **b. Etapa Universitaria**

### **b.1 Accesibilidad Universal y Vida Independiente**

Fomentamos la Vida Independiente y la autodeterminación de toda la Comunidad Universitaria con discapacidad, facilitando el acceso al entorno, a la información y la participación en la vida ciudadana, siguiendo criterios de accesibilidad universal y diseño para todos.

### **b.2 Préstamo y Gestión de productos de apoyo**

Contamos con **productos de apoyo** tales como Frecuencias Moduladas (FM), sillas de ruedas, bastones propios y otros cedidos a través de un convenio con la Fundación Universia en esta materia (ordenar portátil, lupas, etc.)

### **b.3 Adaptaciones Curriculares**

Los estudiantes tenéis la posibilidad de solicitar adaptaciones curriculares necesarias garantizar la igualdad efectiva de oportunidades. Desde nuestra unidad nos permitimos aconsejar a los docentes sobre dichas adaptaciones, siempre detallando la justificación de dichas necesidades.

Las necesidades podrán consistir en:

- Disponer del material de clase con anterioridad en la plataforma Studium.
- Proporcionar si es posible en los exámenes tiempo extra para el desarrollo de la prueba escrita.
- Uso de los productos de apoyo que precise el estudiante para el seguimiento de las clases y la realización de las pruebas.

### **b.4 Apoyo Voluntarios USAL**

Prestamos apoyo mediante **voluntarios universitarios** en la toma de apuntes, apoyo académico y normalización de actividades sociales, culturales y deportivas.

### **b.5 Intérpretes de Lengua de Signos**

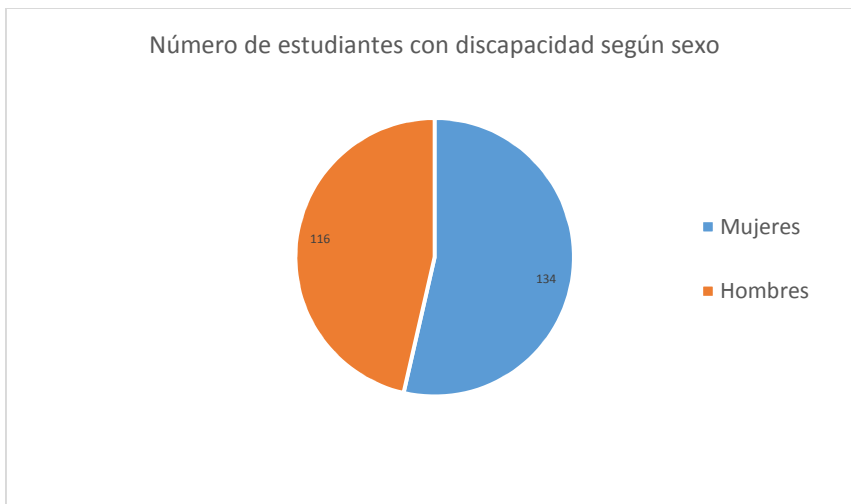
El profesional facilita la comunicación entre personas con discapacidad auditiva y personas oyentes dentro las actividades académicas de la comunidad universitaria, así como, formación en Lengua de Signos Española.

Se ofrece la posibilidad de solicitar el servicio de intérprete de lengua de signos, para las actividades no formativas que se ofertan para toda la Comunidad Universitaria. Dicho servicio está supeditado a la disponibilidad de los intérpretes en fechas y horarios, así como a la solicitud con dos semanas de antelación.

## **1.4 Estadística de estudiantes con discapacidad de la Universidad de Salamanca 14/15**

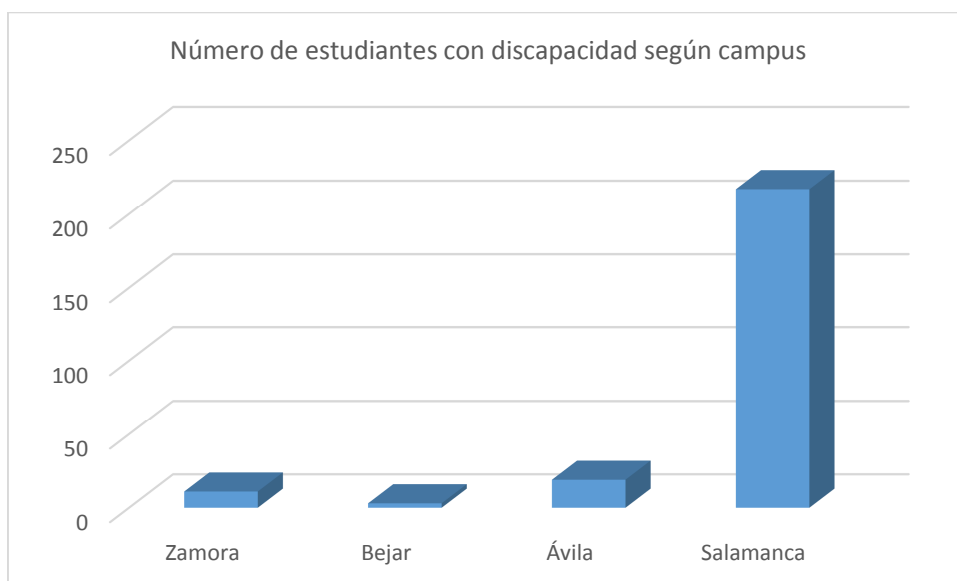
Según sexo:

1. Mujer: 134
2. Hombre: 116



### Según Campus:

1. Zamora: 11
2. Béjar: 3
3. Ávila: 19.
4. Salamanca: 217.

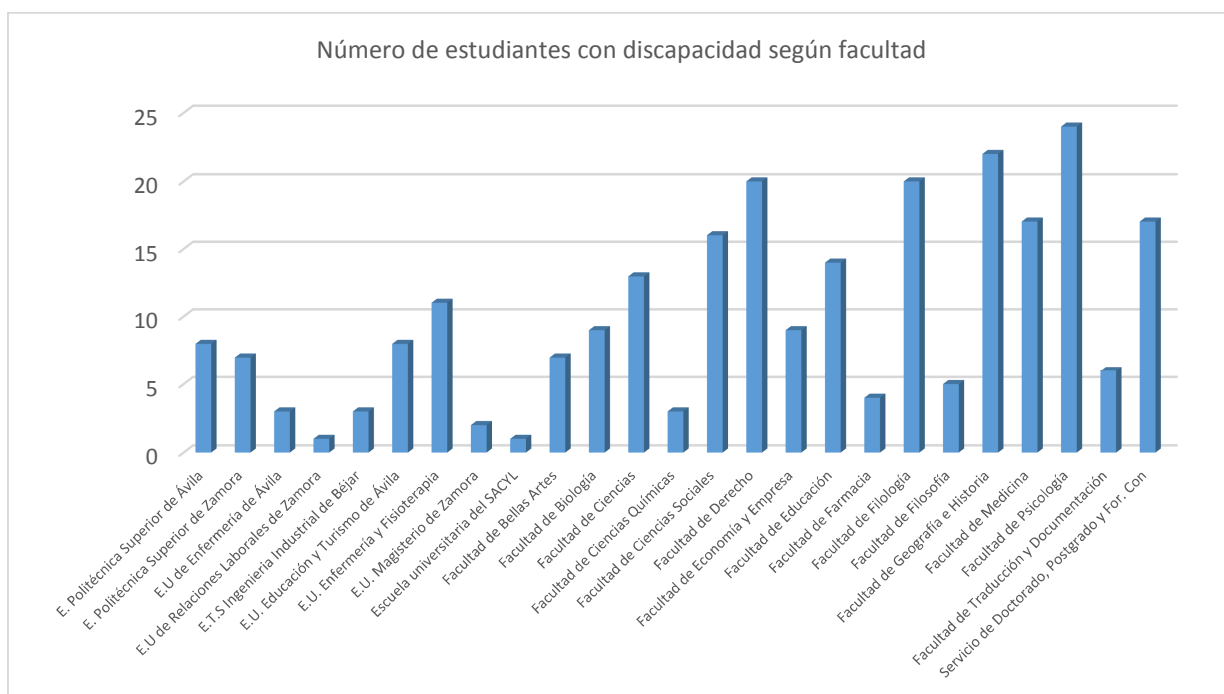


### Según facultad:

1. E. Politécnica Superior de Ávila: 8.
2. E. Politécnica Superior de Zamora: 7.
3. E.U de Enfermería de Ávila: 3
4. E.U de Relaciones Laborales de Zamora: 1.
5. E.T.S Ingeniería Industrial de Béjar: 3.
6. E.U. Educación y Turismo de Ávila: 8.
7. E.U. Enfermería y Fisioterapia: 11.
8. E.U. Magisterio de Zamora: 2.
9. Escuela universitaria del SACYL: 1.
10. Facultad de Bellas Artes: 7.



11. Facultad de Biología: 9.
12. Facultad de Ciencias: 13.
13. Facultad de Ciencias Químicas: 3.
14. Facultad de Ciencias Sociales: 16.
15. Facultad de Derecho: 20.
16. Facultad de Economía y Empresa: 9.
17. Facultad de Educación: 14
18. Facultad de Farmacia: 4
19. Facultad de Filología: 20
20. Facultad de Filosofía: 5
21. Facultad de Geografía e Historia: 22.
22. Facultad de Medicina: 17.
23. Facultad de Psicología: 24.
24. Facultad de Traducción y Documentación: 6.
25. Servicio de Doctorado, Postgrado y Formación. Con: 17.



### Según titulaciones:

1. Avances en investigación sobre discapacidad: 1
2. Biociencias: B<sup>a</sup> y Clínica del cáncer y medic. Transnacional (R.D: 99/2011): 1
3. Biología y conservación de la biodiversidad (R.D: 99/2011): 1
4. Ciencias Sociales (R.D. 99/2011): 1
5. Diplomado en Enfermería (Plan 2001): 1
6. Doble titulación del grado en Administración. y Dirección de empresas y derecho: 1.
7. Español: Investigación avanzada en lengua y literatura (R.D. 99/2011): 1.
8. Estadística multivariante aplicada (R.D. 99/2011): 1
9. Estado de derecho y gobernanza global (R.D. 99/2011): 1
10. Estudios interdisciplinarios de género y políticas de igualdad (R.D. 99/2011): 1
11. Estudios sociales de la ciencia y la tecnología (R.D. 1393/2007): 1
12. Formación en la sociedad del conocimiento (R.D. 99/2001): 1
13. Fundamentos de la investigación histórica: 1.
14. Grado en administración y dirección de empresas: 3
15. Grado en arquitectura técnica: 4
16. Grado en bellas artes: 7
17. Grado en biología: 7
18. Grado en biotecnología: 2
19. Grado en ciencia política y administración pública: 1
20. Grado en comunicación audiovisual: 5
21. Grado en criminología: 6.
22. Grado en derecho: 8.
23. Grado en economía: 2
24. Grado en educación social: 3
25. Grado en enfermería: 10.
26. Grado en estadística: 1

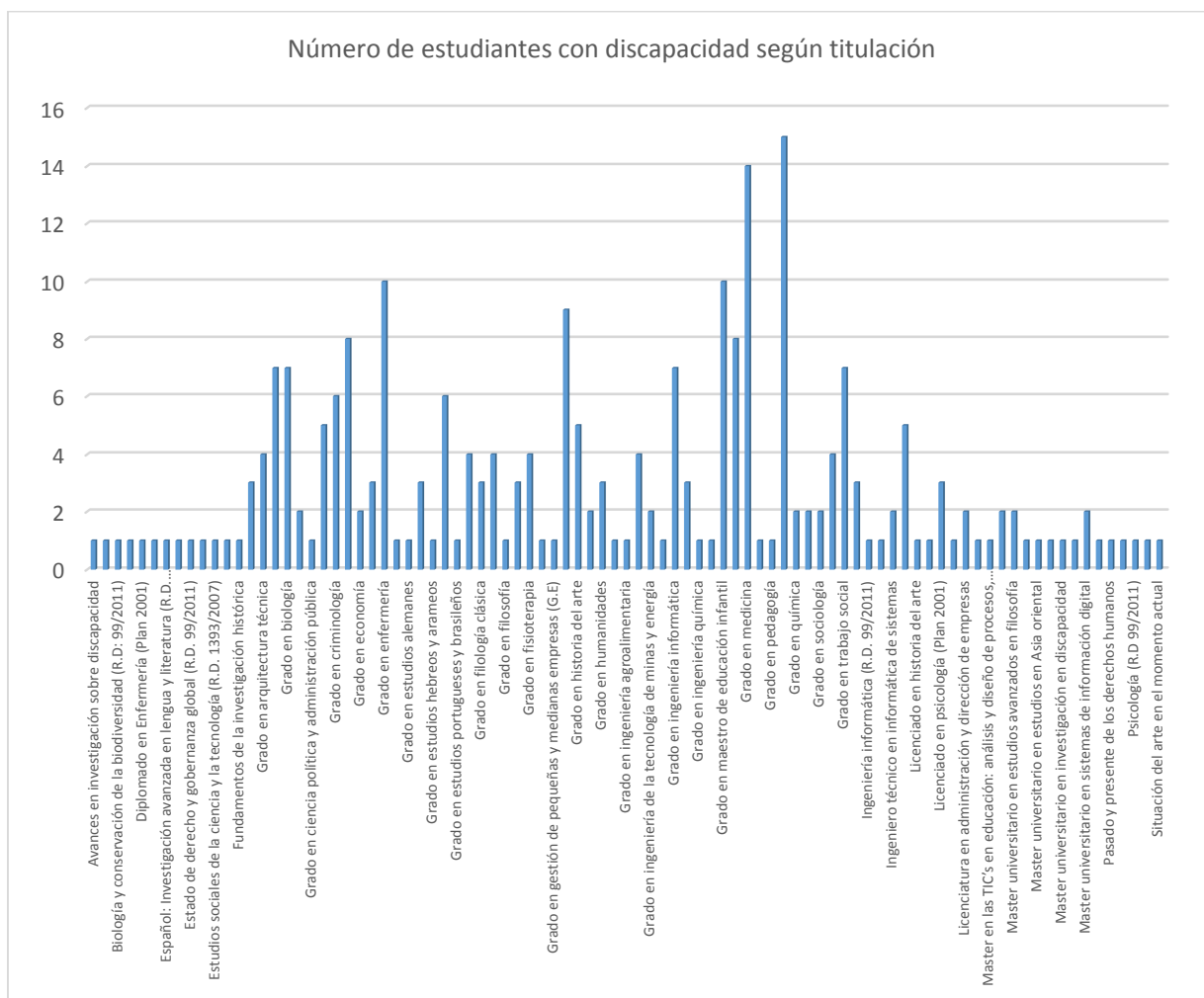
27. Grado en estudios alemanes: 1
28. Grado en estudios franceses: 3
29. Grado en estudios hebreos y arameos: 1
30. Grado en estudios ingleses: 6
31. Grado en estudios portugueses y brasileños: 1
32. Grado en farmacia: 4
33. Grado en filología clásica: 3
34. Grado en filología hispánica: 4
35. Grado en filosofía: 1
36. Grado en física: 3
37. Grado en fisioterapia: 4
38. Grado en geografía: 1
39. Grado en gestión de pequeñas y medianas empresas (G.E): 1
40. Grado en historia: 9
41. Grado en historia del arte: 5
42. Grado en historia y ciencias de la música: 2
43. Grado en humanidades: 3
44. Grado en información y documentación: 1
45. Grado en ingeniería agroalimentaria: 1
46. Grado en ingeniería civil: 4
47. Grado en ingeniería de la tecnología de minas y energía: 2
48. Grado en ingeniería geomática y topografía: 1
49. Grado en ingeniería informática: 7
50. Grado en ingeniería mecánica: 3
51. Grado en ingeniería química: 1
52. Grado en lenguas, literaturas y culturas románicas: 1
53. Grado en maestro de educación infantil: 10.
54. Grado en maestro de educación primaria: 8.
55. Grado en medicina: 14
56. Grado en odontología: 1
57. Grado en pedagogía: 1
58. Grado en psicología: 15

59. Grado en química: 2
60. Grado en relaciones laborales y recursos humanos: 2.
61. Grado en sociología: 2
62. Grado en terapia ocupacional: 4
63. Grado en trabajo social: 7
64. Grado en traducción e interpretación: 3
65. Ingeniería informática (R.D. 99/2011): 1
66. Ingeniero industrial: 1
67. Ingeniero técnico en informática de sistemas: 2
68. Licenciado en derecho: 5
69. Licenciado en historia del arte: 1.
70. Licenciado en medicina (Plan 2001): 1
71. Licenciado en psicología (Plan 2001): 3
72. Licenciado en psicopedagogía: 1
73. Licenciatura en administración y dirección de empresas: 2
74. Master en estudios sociales de la ciencia y la tecnología: 1
75. Master en las TIC's en educación: análisis y diseño de procesos, recursos: 1
76. Master u. en geotecnologías cartográficas en ingeniería y arquitectura: 2
77. Master universitario en estudios avanzados en filosofía: 2
78. Master universitario en estudios avanzados en historia del arte: 1
79. Master universitario en estudios en Asia oriental: 1
80. Master universitario en intervención a personas con enfermedad de Alzheimer: 1.
81. Master universitario en investigación en discapacidad: 1.
82. Master universitario en lógica y filosofía de la ciencia: 1.
83. Master universitario en sistemas de información digital: 2
84. Master universitario en trastornos de la comunicación: 1.
85. Pasado y presente de los derechos humanos: 1.
86. Procesos de cambio en la sociedad actual: Sociedad, cultura y educación: 1.

87. Psicología (R.D 99/2011): 1.

88. Salud y desarrollo en los trópicos: (R.D 99/2011): 1.

89. Situación del arte en el momento actual: 1.



### Según plan de estudios:

1. Diplomatura: 1
2. Grado: 202.
3. Ingeniería superior: 1.
4. Ingeniería Técnica: 2
5. Licenciatura: 13
6. Master: 14
7. Postgrado: 17.



## **1.5 Ubicación y contacto**

Servicio de Asuntos Sociales de la Universidad de Salamanca

Unidad de Apoyo a la Comunidad Universitaria con Discapacidad

Patio de Escuelas 4

37008 Salamanca

Telf. 923 294500 ext. 3019 Fax. 923 294601

E-mail: [sas@usal.es](mailto:sas@usal.es)

Portal Web: [sas.usal.es](http://sas.usal.es)

## **2. MEMORIA DESCRIPTIVA DEL PROYECTO**

### **2.1 Estancia**

#### **a. Colegio Mayor Oviedo (Salamanca)**

El Colegio Mayor de Oviedo dispone de un total de 345 plazas, de las cuales 127 son habitaciones dobles y 91 individuales. Así como habitaciones aptas para su uso por personas con movilidad reducida. Todas las habitaciones cuentan con cuarto de baño completo, mesa de estudio, estanterías y armarios empotrados. Cada una de ellas dispone de un número de teléfono propio para poder recibir llamadas. Además, tanto las habitaciones como el resto de dependencias del Colegio Mayor gozan de Internet Wi-fi para el uso libre del colegial.

El Colegio Mayor de Oviedo cuenta también con:

- Sala de informática
- Sala de estudio y biblioteca
- Salas de TV con Digital+
- Salas de estar, hemeroteca
- Sala de proyecciones
- Sala de Bellas Artes
- Diversas instalaciones deportivas
- Sala de juegos
- Lavandería
- Consigna para bicicletas
- Gimnasio

## **b. Manutención**

**¡Cargamos energía!**

**El puchero de la abuela**

**Un vasito de leche y galletas**

Los desayunos, comidas y cenas se realizaron en el Colegio Mayor Oviedo (Salamanca), excepto el sábado 18 de Julio que será en los yacimientos de Atapuerca situado en Burgos, el martes 21 que será en Valladolid coincidiendo con la actividad del Servicio de Emergencias 112 y la cena del mismo día que será una ruta gastronómica por la ciudad de Salamanca y el sábado 25 en el Parque Warner (Madrid).

### **2.2 Estudiantes participantes**

De acuerdo con los objetivos del proyecto, los estudiantes participantes estará conformado por un total de **20**, de los cuales **12 serán estudiantes con discapacidad y 8 sin discapacidad**, asegurando la plena inclusión del proyecto. El grupo estará formado por estudiantes de 4º de la Educación Secundaria Obligatoria, Bachillerato o Ciclos Formativos de Grado Medio

### **2.3 Selección de los estudiantes**

#### **a. Formación del grupo**

Se formará un grupo lo más próximo a la igualdad con respecto al género y al tipo de discapacidad, contando con el apoyo del equipo técnico de Fundación ONCE, al cual estamos abiertos para cualquier sugerencia sobre los criterios de selección previamente concretados.

Se han enviado cartas a los equipos de orientación de los centros adscritos para informarles sobre la candidatura por parte de la Universidad de Salamanca al proceso de selección del Campus



(Anexo), detallando la importancia de involucrar a los estudiantes que corren el riesgo de incurrir en abandono escolar temprano.

Se tendrá en cuenta en todo momento la equidad de género y los diferentes tipos de discapacidad, como se detalla a continuación:

- **Sensoriales:**
  - Discapacidad visual (23% de los participantes)
  - Discapacidad auditiva (23% de los participantes)
    - Discapacidad Física: 23% de los participantes
    - Discapacidad Orgánica: 23 % de los participantes
- **Otras Discapacidades:** 8 % de los participantes

### **b. Área de influencia**

El área de influencia comprenderá las provincias de **Salamanca, Ávila y Zamora**, incluyendo tanto los municipios como capitales de provincia. Incidiremos en la participación de estudiantes de **las zonas rurales del área de influencia.**

### **c. Proceso de selección y baremo**

Los criterios de selección irán en función de:

- **Selección por parte de los orientadores de los Centros Educativos**, respecto a aquellos cuyo entorno social, les situé en una situación de vulnerabilidad y/o riesgo de exclusión social o que a pesar de no estar en posesión del certificado de discapacidad, presenten necesidades educativas especiales.  
(30 puntos)
- **Carta de motivación** (10 puntos)
  - **Presentación**
  - **La situación actual.**

- **El objetivo que pretende conseguir con su participación**
  - **El conocimiento que tiene sobre el Campus.**
  - **Se valorará de forma positiva que sea comprensible, personal, interesante y objetiva.**
- **Participación activa en movimientos asociativos** (10 puntos): se valorará de forma positiva la participación de los estudiantes en asociaciones culturales, de ocio y tiempo libre...
  - **Distancia de los núcleos a los centros universitarios** (10 puntos): se favorecerá aquellos estudiantes que provengan de los medios rurales y los que vivan más alejados de los campus universitarios.

## **2.4 Acciones y actividades a desarrollar**

### **a. Unidad didáctica general**

#### **a.1 Breve descripción de las actividades**

El Campus inclusivo, campus sin límites está orientado hacia una perspectiva educativa, se centra en el apoyo a los estudiantes que se encuentran en su última etapa formativa obligatoria y a los estudiantes de bachillerato o en ciclo Formativos de Grado Medio mediante actividades como la divulgación académica, actividades culturales, deportivas o de ocio con las cuales se pretende conseguir que estos jóvenes tomen decisiones correctas sobre su futuro, intentando mostrar a los jóvenes la importancia de los estudios universitarios para las salidas profesionales y para una mejora en la inserción laboral.

Además se pretende promover la accesibilidad universal, la inclusión de las personas con discapacidad y la sensibilización de la comunidad.

## **a.2 Objetivos específicos de las actividades**

- Sensibilizar al entorno universitario sobre la importancia de la mejora de la accesibilidad universal y sobre las necesidades que encuentran los estudiantes con discapacidad.
- Identificar motivaciones, expectativas y necesidades de los jóvenes en su futura etapa universitaria.
- Fomentar la participación, el contacto y el conocimiento de los diferentes universitarios con discapacidad con el fin de que puedan servir de modelo y muestren la formación universitaria como opción de futuro.
- Propiciar el conocimiento del Movimiento de Vida Independiente y del concepto de Diversidad Funcional.

## **a.3 Metodología utilizada**

Se utilizará una metodología principalmente participativa y activa donde los jóvenes serán los protagonistas de todas las actividades que se vayan realizando a lo largo del campus. También se utilizará una metodología flexible e integradora donde se adaptaran las actividades a los jóvenes prestando atención a las necesidades de la persona.

## **a.4 Personal y/u organización implicada en el desarrollo**

- 3 Monitores de Apoyo.
- 1 Psicólogo.
- 2 Intérpretes de Lengua de Signos del Servicio de Asuntos Sociales de la Universidad de Salamanca.
- Personal del Servicio de Asuntos Sociales de la Universidad de Salamanca.
- Voluntarios del Espacio de participación y Voluntariado de la Universidad de Salamanca.
- Conductor de autobús.
- Miembro del Movimiento de Vida Independiente.

- 5 docentes titulares de la Universidad de Salamanca de cada una de las diferentes ramas o disciplinas:
  - Ciencias
  - Ciencias de la Salud
  - Ciencias Sociales y Jurídicas
  - Artes y Humanidades
  - Ingenierías y Arquitecturas
- 1 Profesor de la Escuela de Hostelería de Salamanca.
- Profesores del Departamento de Informática y Automática de la Facultad de Ciencias de la Universidad de Salamanca, en colaboración con el grupo de investigación BISITE, perteneciente a la misma institución.
- Personal del campus aeronáutico de Matacán.
- Fisioterapeuta.
- 1 Técnico de deporte adaptado de Aviva

Los monitores de apoyo y el psicólogo que participarán en todas las unidades didácticas han formado parte del equipo que ha realizado éste proyecto y que a su vez cuentan con experiencia previa debido a que han tenido becas de colaboración (Grado en Trabajo Social y Grado en Psicología) de nueve meses en el Servicio de Asuntos Sociales de la Universidad donde se han formado y han desarrollado tareas y actividades en el ámbito de la discapacidad.

### **a.5 Materiales necesarios**

#### A nivel de infraestructura:

- Instalaciones del Colegio Mayor Oviedo donde se aloja los jóvenes.
- Aula del Servicio de Asuntos Sociales de la Universidad de Salamanca, amplia y accesible equipada con ordenador, altavoces y proyector.

- Centro de I+D+i de la Universidad de Salamanca, de reciente construcción y garante en lo que a condiciones de accesibilidad se refiere. Además, se precisaría un laboratorio informático y un laboratorio tecnológico de los situados en dicho edificio.
- Vivienda adaptada (ASDEM)
- Pabellón Deportivo Universitario Miguel de Unamuno (Espacios Auxiliares y deportivos)

Materiales fungibles e inventariables:

- 1 Kit de bienvenida por cada participante (Folletos informativos, mochila, cuaderno, camisetas, bolígrafos...)
- Material divulgativo ya existente en la Universidad
- Material de oficina (bolígrafos, lápices, folios...)
- Materiales que el grupo de investigación BISITE ponga a nuestra disposición, como ordenadores con conexión a Internet, altavoces, proyector, cámaras de grabación, piezas de Lego para la construcción de los robots, así como pizarras, blocs de diseño, rotuladores y demás material fungible de oficina.
- Útiles de cocina y los ingredientes correspondientes para elaborar los platos. Se precisarán las recetas impresas y en braille.
- Autobús adaptado
- Botiquín
- Material deportivo: equipamientos deportivos, balones, colchonetas, etc...
- Sillas de ruedas.

## **a.6 Modo de evaluación de las actividades**

A los participantes se les entregará un cuestionario inicial y final para conocer el nivel de satisfacción, la motivación, la metodología utilizada, profesionales, duración de las actividades así como el cumplimiento de los objetivos y las mejoras que se puedan realizar en un futuro. También al final del día se realizará una evaluación y una reflexión sobre las actividades realizadas a lo largo del día.

Los responsables y monitores del Campus, realizarán varias asambleas, haciendo una valoración sobre la actividad, sobre los jóvenes y sobre los profesionales, mejorando en todo aquello que se pueda o que se haya cometido algún error, midiendo que se hayan cumplido los objetivos planteados para cada actividad. Al final del campus se realizará un análisis global.

## **a.7 Descripción y justificación de la metodología evaluación del programa previsto**

### ▪ Cuestionarios individuales:

Se emplearán estos cuestionarios como método de evaluar la satisfacción individual de cada participante después de cada actividad ya que así quedará evidenciado en papel la evaluación de cada unidad didáctica para futuras mejoras. Las opiniones y sensaciones que genera cada actividad en cada participante a título individual van a ayudar de forma muy positiva a la mejora del Campus y a la adecuación y flexibilidad del desarrollo del mismo. De igual manera los responsables del Campus Inclusivo comprobarán si se cumplen o no los objetivos planteados en cada actividad. Véase Anexo

- Evaluación Grupal:

El compartir opiniones y evaluar en grupo ayuda a conocer la satisfacción y la consecución de los objetivos propuestos a nivel grupal haciendo a la vez un ejercicio de reflexión sobre lo que han aprendido y vivenciado. Con estos debates al final de cada día se pretende conseguir un momento donde puedan expresarse libremente, respaldados por el grupo y comunicarse con los monitores y personal con lo que están realizando las actividades.

- Asambleas:

Estas asambleas que realizarán los monitores y responsables del Campus, tras haber recogido las opiniones y evaluaciones de cuestionarios y evaluaciones grupales al final de cada jornada, podrán evaluar si los objetivos propuestos se van consiguiendo. También se evaluarán aspectos más prácticos como la participación activa y la integración del grupo. Es necesaria la creación de éste espacio para que los propios monitores evalúen su funcionamiento a nivel individual y grupal y puedan hacer mejoras en el trabajo del equipo.

## **b. Unidades didácticas específicas**

### **¿Cómo me ayudó participar en el Campus 13/14 en mi nueva etapa?**

Orientación vocacional y desarrollo personal

#### **Breve descripción de la actividad**

Se realizará una convivencia entre los participantes del campus inclusivo del año 2014 y los participantes que van a conformar el campus 2015.

Se llevarán a cabo una serie de dinámicas de presentación, para que los participantes conozcan sus nombres y para generar un ambiente distendido que facilite una comunicación participativa.

Posteriormente se desarrollarán unas dinámicas de grupo, a través de las cuales los nuevos participantes transmitirán cuáles son sus expectativas y sus incertidumbres. A continuación los participantes del año pasado explicarán cómo fue su experiencia en el campus 2014, que significó para ellos, en qué les ayudo etc.

Una vez conocidos los sentimientos de ambas partes y generado un clima de confianza, se procederá a una cena conjunta y a finalizar la convivencia.

#### **Objetivos específicos de la actividad**

- Mejorar la integración y la relación de los participantes.
- Aminorar los sentimientos de nerviosismo de los nuevos participantes del campus con el fin de que puedan disfrutar más de la experiencia.



- Aumentar la motivación y la ilusión inicial para el posterior desarrollo del campus.
- Fomentar la reflexión de los participantes del curso pasado, para que tomen conciencia de lo que supuso para ellos su participación en la edición anterior.

### **Metodología utilizada**

Se empleará una metodología primordialmente motivadora y participativa para que los participantes se conviertan en los protagonistas de la convivencia, serán ellos quienes hablen continuamente, quienes expresen como se sienten o se sintieron, qué creen que supuso o va suponer el campus etc.

### **Personal y/u organización implicada en el desarrollo**

- 2 Intérpretes de Lengua de Signos.
- 3 Monitores de apoyo.
- 1 Psicólogo.
- 1 Técnico del Servicio de Asuntos Sociales de la Universidad de Salamanca.

### **Materiales necesarios**

- Biblioteca de la Colegio Mayor Oviedo

### **Modo de evaluación de la actividad**

Se dividirá a los integrantes en pequeños grupos en los que habrá participantes del curso pasado y del presente curso. Se les dará un tiempo para reflexionar sobre la convivencia y expondrán de forma ordenada que les ha parecido esta actividad, en que les ha ayudado, como se han sentido etc.

### **Descripción y justificación de la metodología evaluación del programa prevista**

Se realizará una dinámica de evaluación donde cada participante de forma anónima escribe aspectos positivos y negativos de la actividad. En la asamblea se podrán en común y servirá a los monitores para conocer si se han cumplido los objetivos.

# **Inauguración Campus (Ayuntamiento de Salamanca)**

## **Breve descripción de la actividad:**

En el Ayuntamiento de Salamanca se llevará a cabo el evento inaugural del Campus Inclusivo de la Universidad de Salamanca 2015. Se ha elegido este enclave, para sensibilizar y hacer partícipes al Ayuntamiento de la importancia de un campus inclusivo en Salamanca. Se llevará a cabo en el salón de recepciones del Ayuntamiento, en el que podrán disfrutar de las vistas de la Plaza Mayor.

## **Objetivos específicos de la actividad**

- Potenciar la visibilidad e importancia de propuestas como el Campus Inclusivo en la ciudad de Salamanca.
- Fomentar la participación, el contacto y el conocimiento de los diferentes miembros del grupo.
- Sensibilizar acerca de las necesidades de los estudiantes con discapacidad.
- Presentar el Programa Campus Inclusivo.
- Dar una cálida acogida a los participantes a la Universidad de Salamanca.

## **Metodología utilizada**

La metodología será plenamente activa, integradora y dinámica donde se facilitará la participación e iniciativa de todos los asistentes.

## **Personal y/u organización implicada en el desarrollo**

- 2 Intérpretes de Lengua de Signos.
- 1 Psicólogo
- 3 Monitores de apoyo.

- Ayuntamiento de Salamanca, Ministerio de Educación, Cultura y Deporte, ONCE Salamanca, Universidad de Salamanca.

### **Materiales necesarios**

Como infraestructura se utilizará el Ayuntamiento de Salamanca. Como recursos materiales se necesitará un kit de bienvenida para cada participante para entregárselo en el acto inaugural (folletos informativos, mochila, cuaderno, camisetas, bolígrafos...).

### **Modo de evaluación de la actividad**

La evaluación se realizará mediante la observación del desarrollo de la actividad y del funcionamiento del equipo organizativo (puntualidad, desarrollo de las actividades...)

### **Descripción y justificación de la metodología evaluación del programa prevista**

Se realizara una dinámica de evaluación donde cada participante de forma anónima escribe aspectos positivos y negativos de la actividad.

# **Taller de Risoterapia**

## Actividad de desarrollo personal

### **Breve descripción de la actividad**

En el taller de Risoterapia los participantes descubrirán nuevas facetas, cualidades, sentimientos desconocidos para ellos y ayudará a liberar tensiones a través de la risa.

Se les enseñará como aplicar estas técnicas en cualquier campo tanto en lo personal como profesional de cara al futuro.

### **Objetivos específicos de la actividad**

- Fomentar el bienestar corporal, mental y emocional de los participantes
- Lograr una mejor salud, menor estrés y mayor vitalidad.
- Ofrecer nuevas oportunidades para el desarrollo personal y profesional de los participantes
- Propiciar la familiarización con el mundo de la Risoterapia.

### **Metodología utilizada**

La metodología será participativa y activa, ellos serán los propios protagonistas de la actividad. Seguirán las explicaciones de las dinámicas utilizadas por el profesional.

### **Personal y/u organización implicada en el desarrollo**

- 3 Monitores de Apoyo.
- 1 Psicólogo.
- 2 Intérprete de Lengua de Signos
- Profesor de Risoterapia

### **Materiales necesarios**

- Como infraestructura se dispondrá un aula

### **Modo de evaluación de la actividad**

El principal método de evaluación será la observación a través de las actividades en la que se evaluará el grado de diversión, satisfacción e interés de los participantes. Al finalizar la actividad a través de lo aprendido en Risoterapia se hará una dinámica para evaluar los indicadores de participación e integración.

### **Descripción y justificación de la metodología evaluación del programa prevista**

Se realizará una dinámica de evaluación donde cada participante de forma anónima escribe aspectos positivos y negativos de la actividad. En la asamblea se podrán en común y servirá a los monitores para conocer si se han cumplido los objetivos

# **¿Tienes un plan para alcanzar tus sueños?**

## **Orientación vocacional**

**Servicio de Orientación al Universitario.**

### **Descripción de la actividad**

A través del servicio de Orientación al Universitario, que es un servicio propio de la Universidad de Salamanca encargado de orientar a los estudiantes en su futuro. Se les mostrarán las cinco ramas del conocimiento y les asesorará según las preferencias de los estudiantes. Los estudiantes podrán preguntar sobre los grados, sus salidas profesionales...

### **Objetivos específicos de la actividad:**

- Mostrar las ramas del conocimiento.
- Definir el grado que más se adapta a sus cualidades y preferencias.
- Conocer el futuro laboral de cada grado.

### **Metodología utilizada:**

La metodología será activa, donde los estudiantes serán los protagonistas de la actividad.

### **Personal y/u organización implicada en el desarrollo:**

- 3 Monitores de apoyo.
- 1 Psicólogo
- 2 Intérpretes de Lengua de Signos.
- Un profesional del Servicio de Inserción Profesional, Empleo y Prácticas

### **Materiales necesarios:**

Infraestructura de un Aula del Colegio Mayor San Bartolomé.

### **Modo de evaluación de la actividad:**

La evaluación se realizará mediante un cuestionario de satisfacción de los participantes, donde se destacaran indicadores como si le ha servido de ayuda, si ha sido interesante la actividad, si ha cumplido las expectativas...

### **Descripción y justificación de la metodología evaluación:**

Se realizará mediante cuestionario como método de evaluación con el fin de que cada participante de su opinión sobre la actividad, así como los objetivos de la actividad y los conocimientos adquiridos. Esto servirá para facilitar para mejorar algún aspecto de cara al futuro.



# **¡Cuando los sentidos te engañan! El arte de la magia**

Actividad de ocio

## **Breve descripción de la actividad**

El taller afronta la Magia-Ilusionismo como un arte escénico, tanto teórico como práctico. A través de esta actividad queremos hacer ver a los participantes que los "buenos juegos de manos se hacen con la cabeza".

El taller consistirá en actividades de cartomagia, numismagia básica (magia con monedas), magia con cuerda, papel y falsos depósitos.

## **Objetivos específicos de la actividad**

- Adquirir la concepción mágica del arte del ilusionismo.
- Trasmitir la importancia de actividades de ocio inclusivas.
- Fomentar la adaptación de actividades para que sean accesibles para todos.
- Concienciar de la susceptibilidad a engaño de los sentidos.

## **Metodología utilizada**

La metodología será plenamente activa, integradora y dinámica donde se facilitará la participación e iniciativa de los participantes. Los monitores apoyarán a los participantes para que sea la actividad accesible para todos.

## **Personal y/u organización implicada en el desarrollo**

- 2 Intérpretes de Lengua de Signos.
- 3 Monitores de apoyo.
- 1 Psicólogo.
- Mago – Ilusionista.

### **Materiales necesarios**

Como infraestructura se utilizará la Residencia de Oviedo. Se realizará la actividad en uno de los salones de dicha residencia.

### **Modo de evaluación de la actividad**

La evaluación se realizará mediante la observación del desarrollo de la actividad y del funcionamiento del equipo organizativo (puntualidad, desarrollo de las actividades...).

### **Descripción y justificación de la metodología evaluación:**

Se realizara una dinámica de evaluación donde cada participante de forma anónima escribe aspectos positivos y negativos de la actividad. Al final del taller se podrán en común las opiniones, que servirá a los monitores para conocer si se han cumplido los objetivos.

# **Let's go "al pasado". Yacimientos y Centro de Arqueología Experimental de Atapuerca.**

Divulgación académica de la rama del conocimiento de las  
Arte y Humanidades

## **Breve descripción de la actividad**

Aprovechamos la suerte de que no exista un lugar de Lisboa a Vladivostok que encierre en su interior la historia del último millón de años de evolución como la Sierra de Atapuerca para poder aprender los diferentes aspectos sobre este interesantísimo hallazgo arqueológico.

Con la compañía de un doctor en Antropología de la Universidad de Salamanca se visitará el conjunto que por su importancia llevó a la UNESCO a declararlo Patrimonio de la Humanidad.

Y es que preguntas como ¿cuándo podemos considerar a un individuo en la categoría de hombre? ¿Qué compartimos con los primates? No pueden ser mejor respondidas que en la Sierra de Atapuerca. Creemos que dicho enclave puede hacer que nazca un interés sobre la antropología, arqueología en los participantes.

## **Objetivos específicos de la actividad**

- Fomentar el interés de los participantes por la rama de conocimiento de las Artes y Humanidades.
- Sensibilizar al profesorado en cuanto a los apoyos que se han de prestar y de la importancia que estos tienen para el desarrollo personal y académico de los estudiantes con discapacidad.
- Aprender diferentes aspectos sobre la evolución humana.
- Fomentar la educación de forma interactiva.

## **Metodología utilizada**

Se seguirá una metodología dinámica y participativa para todos los participantes. Mediante la visita por la Sierra de Atapuerca se tratará de educar de una forma interactiva a los participantes.

## **Personal y/u organización implicada en el desarrollo**

- 2 Intérpretes de Lengua de Signos.
- 3 Monitores de apoyo.
- 1 Psicólogo
- 1 Profesor de Antropología de la Universidad de Salamanca.

## **Materiales necesarios**

Como infraestructuras se utilizarán los Yacimientos y Centro de Arqueología Experimental de Atapuerca. Los recursos materiales necesarios será un autobús adaptado, que permita el transporte a los Yacimientos y Centro de Arqueología Experimental de Atapuerca.

## **Modo de evaluación de la actividad**

La evaluación se realizará mediante la observación del desarrollo de la actividad. Asimismo se evaluará el grado de satisfacción de los participantes.

## **Descripción y justificación de la metodología evaluación:**

Se realizará mediante la observación como método de evaluación con el fin de cada participante de su opinión sobre la actividad, así como los objetivos de la actividad y los conocimientos adquiridos.

# **¡Camarero, una de palomitas y refresco! Cine fórum.**

## Actividad cultural

### **Breve descripción de la actividad**

En primer lugar se realizará un visionado de la película "Intocable".

Posteriormente se llevará a cabo un debate, a través del cual se trabajaran diferentes aspectos como las diferencias entre los contextos sociales en los que viven los protagonistas y la forma en la que se aborda la discapacidad, la inmigración y la marginación en la película.

Para finalizar la actividad se contará con la presencia de una persona con discapacidad física que participará en el debate y nos contará su experiencia de vida, haciendo hincapié en el ámbito laboral.

### **Objetivos específicos de la actividad**

- Comprender las diferencias sociales existentes en la sociedad, con el fin de superar los prejuicios que crean las barreras culturales en las relaciones personales.
- Valorar a las personas por lo que son, no por las circunstancias que les acompañan.
- Concebir la importancia de las relaciones personales y de la amistad para vivir la vida con sentido.
- Aprender a valorar las virtudes y el enriquecimiento de las diferencias sociales y/o culturales por encima de los prejuicios raciales y sociales.

### **-Personal y/u organización implicada en el desarrollo**

- 3 Monitores de Apoyo
- 2 Intérpretes de lenguaje de signos.
- 1 Psicólogo

## **Metodología**

La metodología será activa, integradora y dinámica donde se facilitará la participación e iniciativa de los participantes, adaptándose a las necesidades de cada uno de ellos. Se pretende que todos los integrantes participen en el debate realizando las aportaciones que consideren oportunas, generando preguntas a la persona con discapacidad física que contará su historia de vida, o estableciendo líneas de discusión.

## **Materiales necesarios**

Se contará con los materiales propios del aula de proyecciones del Colegio Mayor Oviedo.

## **Modo de evaluación de la actividad**

La evaluación será realizada contabilizando el número de intervenciones realizadas por cada uno de los participantes en el debate y a través de la observación, viendo la implicación de cada uno de ellos en el desarrollo de la actividad.

## **Descripción y justificación de la metodología evaluación del programa prevista:**

El debate sobre la película servirá para conocer el grado de satisfacción y de interés de los participantes, que posteriormente servirá para futuras mejoras de actividades posteriores.

# **Herramientas Institucionales para el desarrollo personal**

**(Ministerio de Educación, Cultura y Deporte**

**Instituto de la Juventud-Diputación de Salamanca)**

Actividad de orientación vocacional y desarrollo personal

## **Breve descripción de la actividad**

Se llevará a cabo una jornada con la colaboración de entidades juveniles en la que se tratarán diversos temas destinados al desarrollo y a la implicación personal de los participantes

En primer lugar con la participación del Ministerio de Educación, se abordará el absentismo escolar y los efectos negativos que tiene para la persona el hecho de no continuar más allá de los estudios obligatorios.

En segundo lugar se contará con la colaboración de la Diputación de Salamanca, que a través de algunos de sus profesionales realizará una sesión informativa, en la que se dará a conocer de manera conjunta y global las diferentes opciones que ofrecen los estudios universitarios y de formación profesional.

Por último desde el Instituto de Juventud de Castilla y León se fomentará la cultura participativa en los participantes del campus, a través de la explicación de diferentes herramientas de participación juvenil como son (1) foro de participación (el INJUVE ha creado un foro que quiere impulsar la participación democrática de los jóvenes con el fin de que aporten ideas y sugerencias en las decisiones que le afectan), (2) Voluntariado, a través del Programa de Voluntariado Joven y/o Programa de Voluntariado Tecnológico de Castilla y León y (3) campamentos de verano o campos de trabajo.

Al finalizar cada una de las participaciones, se abrirá un turno de preguntas.

### **Objetivos específicos de la actividad**

- Concienciar a los participantes de la importancia que tiene que continúen formándose.
- Fomentar el desarrollo y la implicación personal de los participantes.
- Acercar a los participantes a las figuras institucionales relacionadas con el ámbito de juventud.

### **Metodología utilizada**

La metodología utilizada será abierta, dinámica y flexible, compuesta por tres charlas.

### **Personal y/u organización implicada en el desarrollo**

- 2 Intérprete de Lengua de Signos.
- 3 Monitores de apoyo.
- 1 Psicólogo
- 1 profesional de cada una de las Instituciones.

### **Materiales necesarios**

Como infraestructura se utilizará uno de los espacios de la Delegación Provincial de Educación de Salamanca.

### **Modo de evaluación de la actividad**

La evaluación se realizará mediante un cuestionario sobre el desarrollo de la actividad y del funcionamiento del equipo organizativo teniendo en cuenta los siguientes aspectos: puntualidad, desarrollo de las actividades, distribución del tiempo, implicación de los participantes etc.



## **Descripción y justificación de la metodología evaluación del programa prevista**

Se realizará mediante cuestionario como método de evaluación con el fin de cada participante de su opinión sobre la actividad, así como los objetivos de la actividad y los conocimientos adquiridos. Esto servirá para facilitar para mejorar algún aspecto de cara al futuro.

# **Tocando Tokio con mis manos**

## **Taller de Origami Ikebana**

Actividad cultural

### **Breve descripción de la actividad**

Se llevará a cabo un taller de Origami y de Ikebana. Ambos artes, nacidos en Japón hace cientos de años, conservan intactos su sentido y características.

Y es que ¿qué sucede cuando el papel deja de ser el medio para expresar una idea y se convierte en el protagonista de la misma, tomando forma, presencia y concepto, dejando atrás la idea simple y plana de una hoja? En el taller de Origami trataremos de que los participantes observen como hay más formas de comunicación que la verbal, que sientan como con sus manos pueden expresarse.

Por otro lado, se realizará una actividad de ikebana, el arte del arreglo floral japonés. El curso será impartido por una maestra japonesa de ikebana y permitirá a los participantes llevar a cabo una serie de arreglos florales.

### **Objetivos específicos de la actividad**

- Fomentar y desarrollar la interculturalidad a través del arte de otras culturas.
- Conocer la diversidad cultural a través del arte.
- Fomentar la perspectiva de que el Origami o el ikebana pueden ser unas actividades lúdicas y creativas.
- Concienciar que hay más formas de comunicarse, como es el arte.
- Fomentar el trabajo en parejas.

### **Metodología utilizada**

Se seguirá una metodología dinámica y participativa para todos los participantes. Se dividirá en parejas y cada pareja seguirá las directrices de los maestros. Se les proporcionará las pautas a seguir en formato accesible. Los monitores apoyarán a los participantes para que sea la actividad accesible para todos.

### **Personal y/u organización implicada en el desarrollo**

- 2 Intérpretes de Lengua de Signos.
- 3 Monitores de apoyo.
- 1 Psicólogo
- 1 maestra del arte de Ikebana del Centro Cultural Hispánico - Japonés.
- 1 maestra del arte de Origami del Centro Cultural Hispánico - Japonés.

### **Materiales necesarios**

Como infraestructura se utilizará el Centro Cultural Hispánico - Japonés de la Universidad de Salamanca. Se realizará la actividad en uno de las aulas de dicho centro.

### **Modo de evaluación de la actividad**

La evaluación se realizará mediante cuestionario de desarrollo de la actividad. Asimismo se evaluará el grado de satisfacción de los participantes.

### **Descripción y justificación de la metodología evaluación del programa prevista**

Se realizará mediante cuestionario como método de evaluación con el fin de cada participante de su opinión sobre la actividad, así como los objetivos de la actividad y los conocimientos adquiridos. Esto servirá para facilitar para mejorar algún aspecto de cara al futuro.

# **¡Otro quesito para el Campeón! Una partidita al Trivial Pursuit**

Actividad cultural y de ocio

## **Breve descripción de la actividad**

Tras habernos transportado a Tokio con el taller de Origami e Ikebana, disfrutaremos de una partida al Trivial. De este modo, pondremos fin al día pasando un buen rato jugando. Asimismo, se he elegido este juego por la oportunidad que brinda de aprender nuevos conocimientos.

## **Objetivos específicos de la actividad**

- Fomentar y desarrollar actividades de ocio accesibles.
- Transmitir la importancia de actividades de ocio inclusivas.
- Fomentar las dinámicas grupales.
- Favorecer las relaciones entre todos.

## **Metodología utilizada**

Se seguirá una metodología dinámica y participativa para todos los participantes. Se dividirá en grupos para formar los equipos que competirán entre ellos por conseguir los diferentes quesitos.

## **Personal y/u organización implicada en el desarrollo**

- 2 Intérpretes de Lengua de Signos.
- 3 Monitores de apoyo.
- 1 Psicólogo

## **Materiales necesarios**

Como infraestructura se utilizará la Residencia de Oviedo. Se jugará al Trivial en uno de los salones de dicha residencia. Como recursos materiales, será necesario el juego de mesa Trivial en formato accesible.

### **Modo de evaluación de la actividad**

El principal método de evaluación será la observación del propio desarrollo de la actividad. Asimismo se evaluará el grado de satisfacción de los participantes.

# **Y si me pongo malito, ¿qué hago? Servicio de Emergencias 112 de la Junta de Castilla y León**

Divulgación académica de la rama del conocimiento de las Ciencias de la Salud

## **Breve descripción de la actividad**

Nos desplazaremos hasta Valladolid para visitar las instalaciones del Centro de Emergencias 112 de Castilla y León y conocer su funcionamiento.

Los profesionales del centro de Emergencia a través de una charla explicaran qué es una emergencia, cuando se debe llamar al teléfono 112, cómo funciona el servicio desde que recibe una llamada hasta que atiende la emergencia, cómo trabaja un operador cuando recibe un aviso etc.

También se explicará el uso de la aplicación creada por el 112 para las personas con discapacidad auditiva, aplicación que trata de reducir al máximo el lenguaje escrito y de maximizar el lenguaje visual mediante el uso de dibujos, imágenes e iconos, incluyendo interpretaciones en lengua de signos.

Después se abordarán los consejos de protección del 112 en viajes de carretera, lugares públicos, las zonas de baño, accidentes de tráfico, incendios, intoxicaciones... aplicando nociones básicas de primeros auxilios a estos casos (cómo cortar una hemorragia, cómo actuar ante una caída, la intervención ante una parada respiratoria etc.).

Finalmente se llevará a cabo un simulacro para conocer de forma más práctica una situación de emergencia y su posterior evaluación.

### **Objetivos específicos de la actividad**

- Fomentar la cultura preventiva y mejorar la capacidad de reacción del alumnado ante situaciones de emergencia
- Conseguir que los alumnos adquieran unos conocimientos básicos que les permitan proteger sus vidas en situaciones de emergencia.
- Aumentar el interés del alumnado por la rama del conocimiento de las ciencias de la salud.

### **Metodología utilizada**

La metodología será plenamente activa, integradora y dinámica donde se facilitará la participación e iniciativa de los participantes. En todo momento los participantes podrán realizar las cuestiones que consideren oportunas, proponer situaciones de emergencia para que los profesionales establezcan el método de actuación etc.

En los consejos de protección y el taller de primeros auxilios, se realizarán cuatro grupos de cinco personas, para que todos los participantes puedan llevar a cabo la RCP, vendajes etc.

### **Personal y/u organización implicada en el desarrollo**

- 3 Monitores.
- 2 Intérprete de lenguaje de signos.
- 1 Psicólogo
- 1 Profesionales del Centro de Emergencia.

### **Materiales necesarios**

Como infraestructura se utilizará el Centro de Emergencias de Valladolid que cuenta con espacios adaptados. Como recursos materiales se necesitarán utensilios básicos sanitarios para el taller de primeros auxilios.

### **Modo de evaluación de la actividad**

La evaluación se llevará a cabo mediante un sistema de comprobación de conocimientos tras la ejecución de la actividad. Los profesionales del centro de Emergencia propondrán una serie de casos prácticos que han de ser resueltos por los participantes, tendrán que buscar la forma más adecuada de intervenir ante la situación de emergencia propuesta.

También se valorará, en interacción directa con los participantes, el grado de satisfacción ante la actividad.

### **Descripción y justificación de la metodología evaluación del programa prevista**

Mediante una asamblea se hablarán todos aquellos aspectos positivos y negativos de la actividad que servirán para la mejora de otras actividades futuras.



# **Conociendo culturas con el paladar. Taller de cocina intercultural**

Actividad de desarrollo personal y cultural

## **Breve descripción de la actividad**

La cocina intercultural es un apetitoso reclamo para fomentar la convivencia y el conocimiento de las diferentes culturas que forman parte de nuestro mundo.

Se trata de una actividad dinámica que ofrece la oportunidad de probar comidas en las que los participantes podrán conocer otras formas de sentir, vivir y hacer. Los platos culinarios son un reflejo de diferentes formas de cultivo, de cocinar por diferentes necesidades nutricionales o climas de una región.

La cocina intercultural nos proporciona una ocasión perfecta para compartir experiencias, gustos y conocimientos. Asimismo, es una oportunidad de conocer de primera mano la importancia de elaborar diferentes platos y conocer los hábitos relacionados con la comida. Así como para iniciar y desarrollar ciertos hábitos saludables.

Asimismo, a través de este taller de cocina intercultural podrán aprender diferentes recetas que les serán útiles en su nueva etapa universitaria en la que compartir piso, es una posible opción.

## **Objetivos específicos de la actividad**

- Fomentar y desarrollar la interculturalidad a través de la cocina.
- Conocer diferentes alimentos, platos y técnicas culinarias de las diferentes culturas culinarias.
- Conocer la diversidad cultural a través de las diferentes formas de cocinar.
- Fomentar el trabajo cooperativo y en equipo.

- Transmitir la importancia y principios de una alimentación equilibrada y saludable.
- Fomentar una vida independiente mediante la mejora de su autonomía personal y el desarrollo de diferentes habilidades.
- Fomentar la familiarización con la cocina: ingredientes, recetas, instrumentos de cocina, técnicas...
- Fomentar la adquisición de los hábitos de orden e higiene.
- Fomentar la perspectiva de que la cocina puede ser una actividad lúdica y creativa.

### **Metodología utilizada**

Se seguirá una metodología dinámica y participativa para todos los participantes. Se dividirá en grupos pequeños de 2 o 3 personas y cada grupo seguirá las directrices de los estudiantes de otros países. Se les proporcionará las recetas en formato accesible. Los monitores apoyarán a los participantes para que sea la actividad accesible para todos.

### **Personal y/u organización implicada en el desarrollo**

- 3 Estudiantes de la USAL de diferentes regiones del mundo.
- 2 Intérprete de Lengua de Signos.
- 3 Monitores de apoyo.
- 1 Psicólogo.

### **Materiales necesarios**

Como infraestructura se utilizará la Escuela de Hostelería de Salamanca que cuenta con una cocina adaptada. Como recursos materiales serán necesarios los ingredientes correspondientes para elaborar los platos.

### **Modo de evaluación de la actividad**

El principal método de evaluación será cuestionario del propio desarrollo de la actividad. Asimismo se evaluará tanto el grado de satisfacción de los participantes como el trabajo en equipo.

### **Descripción y justificación de la metodología evaluación del programa prevista**

Se realizará mediante cuestionario como método de evaluación con el fin de cada participante de su opinión sobre la actividad, así como los objetivos de la actividad y los conocimientos adquiridos. Esto servirá para facilitar para mejorar algún aspecto de cara al futuro.

# **¡Vámonos de tapas! Salamanca gastronómica.**

Actividad de ocio

## **Breve descripción de la actividad**

Para conocer de forma completa la cultura charra, hay que degustar su gastronomía. Salamanca es uno de los puntos referencia en cuanto al tapeo y a su ambiente universitario, por ello se llevará a cabo una "ruta de tapas" por Van Dyck, zona gastronómica frecuentada por universitarios.

## **Objetivos específicos de la actividad**

- Conocer el ambiente universitario y la gastronomía de la ciudad.
- Mejorar la cohesión y la dinámica grupal.
- Generar un espacio lúdico, de ocio y distensión para el disfrute de los participantes.
- Sensibilizar a la comunidad universitaria de la importancia del ocio en las personas con discapacidad.

## **Metodología utilizada**

La metodología será activa, participativa y flexible, enfocada al ocio y diversión de los participantes.

## **Personal y/u organización implicada en el desarrollo**

- 3 Monitores de apoyo.
- 2 Intérprete de Lengua de Signos.
- 1 Psicólogo.

## **Materiales necesarios**

No hay materiales necesarios a destacar.

### **Modo de evaluación de la actividad**

La evaluación se llevará a cabo mediante una asamblea que se realizará en la Residencia Oviedo, una vez finalizada la actividad.

En la Asamblea, se tratará, el nivel de satisfacción de los participantes, la cohesión del grupo, la participación y la valoración de la actividad en general.

### **Descripción y justificación de la metodología evaluación del programa prevista**

Se realizará mediante asamblea como método de evaluación con el fin de cada participante de su opinión sobre la actividad. Esto servirá para facilitar para mejorar algún aspecto de cara al futuro.

# **Un cuerpo sumergido en un fluido, experimenta...**

Divulgación académica de la rama del conocimiento de las  
Ciencias

## **Breve descripción de la actividad**

Esta actividad va a acercar a los participantes a las ciencias puras mediante los diferentes objetos propios de un laboratorio de física, estos demostraran la accesibilidad que tiene cualquier estudiantes en esta rama. El docente jugara con los conocimientos de los participantes y los experimentos realizados.

## **Objetivos específicos de la actividad**

- Dar a conocer una nueva rama del conocimiento
- Fomentar la participación y el conocimiento de los participantes
- Propiciar el interés de los participantes en esta rama
- Potenciar la parte lúdica y creativa de la física

## **Metodología utilizada**

Esta actividad se desarrollara de forma flexible y dinámica, adaptándose a las necesidades de los participantes y atendiendo a los diferentes tipos de discapacidad.

## **Personal y/u organización implicada en el desarrollo**

- 3 Monitores de Apoyo
- 1 Psicólogo
- 2 Interprete de Lengua de Signos
- Docente del Grado de Física

### **Materiales necesarios**

Infraestructura un laboratorio de la Facultad de Física de la Universidad de Salamanca.

### **Modo de evaluación de la actividad**

Se realizara un test donde lees de les dé a conocer a los monitores los problemas o dificultades que puede existir en este tipo de actividades, así como la satisfacción de los participantes y objetivos de la actividad.

### **Descripción y justificación de la metodología evaluación del programa prevista**

A través del test los monitores podrán conocer las expectativas que tenían los estudiantes y conocer si se han cumplido.

# **La domótica del siglo XXI. Robótica y la casa adaptada de la Asociación Salmantina de Esclerosis Múltiple**

Divulgación académica de la rama del conocimiento de las Ciencias

## **Breve descripción de la actividad**

Se conocerán las primeras viviendas inteligentes de España para personas con esclerosis múltiple, dotadas de servicios de domótica y nuevas tecnologías. Podrán comprobar que las viviendas son totalmente accesibles e incorporan sistemas inteligentes para el control de los elementos de las habitaciones como las persianas, las luces, la temperatura, la cama, la televisión, el ordenador, DVD o equipo de sonido a través de la voz, el movimiento de los ojos o de una pantalla táctil.

A la vez conocerán a las personas que habitan en las viviendas inteligentes, afectadas por esclerosis múltiple y enfermedades neurológicas, quienes le harán ver la importancia de este tipo de alojamiento, para la mejora de la calidad de vida de personas con discapacidad física.

## **Objetivos específicos de la actividad**

- Despertar de forma específica el interés por la domótica y las nuevas tecnologías y de forma general por la ingeniería y la arquitectura.
- Generar concienciación sobre la importancia que tiene la investigación en la mejora de la calidad de vida de las personas con discapacidad.
- Conocer la Esclerosis Múltiple y las enfermedades neurológicas desde cerca.



## **Metodología utilizada**

La metodología utilizada será dinámica, abierta y flexible. Cabe destacar que en esta actividad no se requieren muchas especificidades, ya que nos encontramos en un edificio totalmente accesible con sistemas inteligentes adaptados a las personas con discapacidad.

## **Personal y/u organización implicada en el desarrollo**

- 3 Monitores
- 1 Psicólogos
- 2 Intérpretes de lenguaje de signos.
- Personal de ASDEM

## **Materiales necesarios**

Se utilizará la infraestructura de las viviendas inteligentes, pertenecientes a la Asociación ASDEM.

## **Modo de evaluación de la actividad**

El principal método de evaluación será la observación del propio desarrollo de la actividad, teniendo en cuenta el interés que ponen los participantes y su grado de participación e implicación.

## **Descripción y justificación de la metodología evaluación del programa prevista**

Se emplearán una dinámica como método de evaluación para conocer la satisfacción y el interés individual de cada participante después la actividad así quedará comprobado en papel la evaluación de la unidad didáctica para futuras mejoras.

## **¿Cómo están ustedes? Escuela de circo Santiago Uno. Actividad y encuentro con estudiantes en riesgo de exclusión social y situación de vulnerabilidad.**

### **Breve descripción de la actividad**

Santiago Uno es una casa que se dedica preferentemente a niños con alto riesgo de exclusión social por problemas de conducta o problemas familiares o sociales. Se ofrecen un contexto familiar y educativo a menores que no han tenido las mismas oportunidades en nuestra sociedad por diversos problemas. Desde allí intentan ofrecer un contexto donde se garantice oportunidades a los menores para integrarse satisfactoriamente en nuestra sociedad.

La actividad se realizará con la escuela de Circo Santiago Uno, donde protagonistas son jóvenes en riesgo de exclusión que entrenan día tras día, nos enseñarán numerosos números y habilidades que han aprendido durante su paso por la escuela de Circo haciendo partícipes a nuestros estudiantes. Después de la actuación, se realizará una actividad propia de esta escuela, ¿Qué quieres saber? donde varios de los chicos explicaran sobre su paso por Santiago Uno y más concretamente por la escuela de circo.

### **Objetivos específicos de la actividad**

- Sensibilizar a los jóvenes de Santiago Uno sobre las dificultades que puede tener una persona con discapacidad y a los estudiantes que participan en el campus sobre la falta de oportunidades que tienen los jóvenes de Santiago Uno.
- Facilitar posibilidades para aprovechar en positivo el tiempo libre.
- Crear un gran número de aficiones que estén al alcance de cada uno.

- Promover la integración y la colaboración activa en la actividad de grupo.
- Ofrecer nuevas oportunidades en el desarrollo de habilidades que les sean útiles en su desarrollo personal y social.

### **Metodología utilizada**

Se empleará una metodología principalmente integradora y activa donde los participantes del campus y de Santiago Uno serán los protagonistas haciéndoles en todo momento partícipes de los números circenses.

### **Personal y/u organización implicada en el desarrollo**

- 3 Monitores de Apoyo.
- 1 Psicólogo.
- 2 Intérprete de Lengua de Signos
- Grupo de circo de Santiago Uno.

### **Materiales necesarios**

- Instrumentos propios del circo
- Como infraestructura se dispondrá la carpa de la escuela de circo

### **Modo de evaluación de la actividad**

El principal método de evaluación será la observación del propio desarrollo de la actividad y se realizará una dinámica al finalizar la actividad junto con los jóvenes de Santiago Uno

La evaluación se llevará a cabo mediante una pequeña dinámica que realizarán los monitores que valorarán la integración de todos los participantes en el grupo, la satisfacción grupal y las características ambientales.

## **Descripción y justificación de la metodología evaluación del programa prevista**

Se emplearán una dinámica como método de evaluación para conocer la satisfacción, integración e interés individual de cada participante después la actividad ya que así quedará evidenciado en papel la evaluación de cada unidad didáctica para futuras mejoras.

# **¡Rico, rico.... Delicious! Cata de alimentos**

Divulgación académica de la rama de conocimiento de las Ingenierías y Arquitectura

## **Breve descripción de la actividad**

El taller se realizará a través del gusto y del olfato. Será una actividad práctica y dinámica para dar a conocer la rama de las ciencias puras, concretamente el grado de Ambientales.

## **Objetivos específicos de la actividad**

- Fomentar el interés de los participantes en esta materia
- Dar a conocer el mundo de las ciencias a través de la práctica y no solo de la teoría.
- Potenciar los sentidos del gusto y el olfato

## **Metodología utilizada**

La actividad será integradora y dinámica donde se facilitara la participación e iniciativa de los participatnes. Se hará incidencia en el fomento del gusto y el olfato.

## **Personal y/u organización implicada en el desarrollo**

- 3 Monitores de Apoyo
- 1 Psicólogo
- 2 Interpretes de Lengua de Signos
- 1 Docente del Grado de Física

## **Materiales necesarios**

- Infraestructura un laboratorio de la Facultad de Física

### **Modo de evaluación de la actividad**

Se evaluará a través de una dinámica grupal, mediante un mural cada participante destacará un aspecto positivo y una dificultad encontrada en la actividad.

### **Descripción y justificación de la metodología evaluación del programa prevista**

A través de la dinámica los monitores señalarán si se han cumplido los objetivos de la actividad, así como el nivel de satisfacción con el fin de mejorar aquellos aspectos que no se hayan cumplido.

## **¡3, 2, 1 a VOLAR! Operaciones aéreas**

Divulgación académica de la rama del conocimiento de las Ingenierías y Arquitectura

### **Breve descripción de la actividad**

Se realizará una visita al aeropuerto Matacán, situado en la ciudad de Salamanca. Esta actividad constará de un recorrido guiado por las instalaciones e infraestructuras aeroportuarias.

El recorrido será similar al que hace un pasajero cuando llega al aeropuerto: vestíbulo y zona de facturación, arcos de seguridad, sala de embarque y plataforma de estacionamiento de aeronaves. En este último espacio se les hará a los participantes una demostración con los vehículos contra incendios y se les acercará a ver por dentro y por fuera los aviones estacionados en la zona de aviación general. Se concluye la visita pasando a la zona de recogida de equipajes para salir, finalmente, al vestíbulo de espera.

### **Objetivos específicos de la actividad**

- Mostrar, de forma sencilla y comprensible, las diversas actividades aeroportuarias.
- Fomentar la formación y el aprendizaje en la rama de conocimiento de las ingenierías, especialmente la mecánica y la aeronáutica.
- Descubrir el complejo mundo de la aeronáutica.
- Concienciar a los profesionales del aeropuerto de la importancia de la accesibilidad en sus instalaciones.

### **Metodología utilizada**

Se empleará una metodología primordialmente motivadora y participativa para fomentar en los participantes las ganas de aprender y conocer el mundo de la aviación.

Para ello se utilizarán una visita guiada, la demostración de los vehículos contra incendios y la entrada a los aviones.

### **Personal y/u organización implicada en el desarrollo**

- 3 Monitores de Apoyo.
- 2 Intérprete de Lengua de Signos
- 1 Psicólogo
- Personal del campus aeronáutico de Matacán.
- 1 conductor

### **Materiales necesarios**

- Autobús adaptado
- Instalaciones de campus aeronáutico de Matacán

### **Modo de evaluación de la actividad**

La evaluación se realizará a la vuelta, mediante un cuestionario. Se tratarán los siguientes ítems; satisfacción de la actividad, grado de aprendizaje, interés generado, la duración de la actividad, la distribución del tiempo etc.

### **Descripción y justificación de la metodología evaluación del programa prevista**

En este cuestionario se sacaran todos aquellos aspectos positivos y negativos de la actividad, para futuras mejoras.



# **“Elemental mi querido Watson”**

Divulgación académica de la rama del conocimiento de las Ciencias Sociales y Jurídicas

## **Breve descripción de la actividad**

En la facultad de Derecho, se imparte el grado de criminología una de los grados de la rama de las ciencias sociales.

Se realizará una simulación de una sala de interrogatorios, donde los participantes ejercerán diversas interpretaciones (Detenido, denunciante, testigos, policía...)

## **Objetivos específicos de la actividad**

- Fomentar que los participantes se expresen de forma correcta.
- Potenciar la imaginación y creatividad de los participantes.
- Ofrecer nuevas oportunidades de futuro y nuevos conocimientos.
- Conocer nuevas habilidades y capacidades de los participantes.

## **Metodología utilizada**

La metodología utilizada será dinámica y participativa a través de la cual se intenta destacar y potenciar habilidades desconocidas para los propios participantes.

## **Personal y/u organización implicada en el desarrollo**

- 3 Monitores de Apoyo.
- 1 Psicólogo.
- 2 Intérpretes de Lengua de Signos
- Grupo de circo de Santiago Uno.

### **Materiales necesarios**

La metodología utilizada será dinámica y participativa a través de la cual se intenta destacar y potenciar habilidades desconocidas para los propios participantes.

### **Modo de evaluación de la actividad**

El principal método de evaluación será la observación del propio desarrollo de la actividad, donde se evaluará el grado de satisfacción e interés de los participantes.

### **Descripción y justificación de la metodología evaluación del programa prevista**

Se realizará una asamblea con los participantes donde darán a conocer a los monitores expectativas de cara al futuro, relevancia en su vida la rama de las ciencias sociales, objetivos y satisfacción de la actividad realizada en la Facultad de Derecho.

# **¿Dolores de espalda? Prueba con higiene postural y ergonomía en el ámbito de la educación**

Divulgación académica de la rama del conocimiento de las Ciencias de la Salud

## **Breve descripción de la actividad**

En esta actividad se facilitaran técnicas para mejorar la posición corporal, evitar movimientos incorrectos o sobrecargas musculares, disminuir no solo la fatiga física y mental, con el fin de conseguir el bienestar de las personas y mejorar el rendimiento a través de las técnicas impartidas por el fisioterapeuta.

## **Objetivos específicos de la actividad**

- Fomentar los hábitos posturales correctos para evitar lesiones
- Aumentar la satisfacción y eficiencia del estudiantes
- Promover la salud y mejorar la calidad de vida

## **Metodología utilizada**

La metodología utilizada será participativa y dinámica donde los participantes están continuamente en activo, desarrollando las diferentes técnicas que les vaya diciendo el docente, será ellos los propios protagonistas.

## **Personal y/u organización implicada en el desarrollo**

- 3 Monitores de apoyo
- 1 Psicólogo
- 2 Interpretes de Lengua de Signos

### **Materiales necesarios**

Como infraestructura se dispondrá de un aula en la Escuela de Enfermería y Fisioterapia

### **Modo de evaluación de la actividad**

En este caso el método de evaluación será a través de la observación se reconocerán diferentes indicadores como satisfacción, interés y participación de los alumnos.

### **Descripción y justificación de la metodología evaluación del programa prevista**

Se realizara una asamblea como método de evaluación con el fin de cada participante de su opinión sobre la actividad, así como los objetivos de la actividad y los conocimientos adquiridos. Esto servirá para facilitar para mejorar algún aspecto de cara al futuro.

# **Un paseo por el Maravilloso Mundo del Arte Museo Tiflológico de la ONCE (Madrid)**

Divulgación académica de la rama del conocimiento de las  
Artes y Humanidades

## **Breve descripción de la actividad**

Nos trasladaremos hasta Madrid para visitar el Museo Tiflológico de la ONCE.

Consideramos que este museo es un lugar idóneo para concebir el arte de otra forma, a través de la exploración táctil de sus piezas.

En primer lugar realizaremos una visita guiada por las cuatro colecciones que dispone el museo (1) obras de artistas con discapacidad visual grave, (2) material tiflológico, (3) libros en braille y otros sistemas de escritura anteriores a la creación de la ONCE y (4) maquetas de monumentos arquitectónicos. Cabe destacar la importancia que tienen las maquetas, puesto que gracias a ellas los participantes con discapacidad visual, a través del tacto, podrán hacerse una idea de cómo son muchos lugares de España y del mundo.

En segundo lugar, una vez realizada la visita, se valorará la experiencia por grupos, tratando diferentes aspectos como la importancia de este tipo de museos, las sensaciones que han sentido al poder tocar las obras de arte etc., con el fin de hacer reflexionar a los participantes y lograr los objetivos propuestos.

## **Objetivos específicos de la actividad**

- Promocionar y satisfacer las necesidades culturales de las personas con discapacidad visual grave.
- Entender que el derecho a la cultura y al disfrute del patrimonio es cuestión de todos.

- Valorar la diversidad como matriz de singularidades enriquecedoras.
- Estimular el interés por el ámbito del arte y las humanidades.
- Conocer la historia de la ONCE a través del arte.

### **Personal y/u organización implicada en el desarrollo**

- Personal del museo
- 3 Monitores
- 1 Psicólogo
- 2 Intérpretes de lenguaje de signos
- 1 Guía

### **Metodología utilizada**

La metodología será plenamente activa, integradora y dinámica, adaptada a las necesidades de cada uno de ellos, respetando ritmos, tiempos y velocidades. Constará de una visita guiada y un debate en el que se valorará la experiencia.

### **Materiales necesarios**

Se utilizará como infraestructura el museo Tiflológico de la ONCE. Los recursos materiales necesarios será un autobús adaptado, que permita el transporte a dicho parque.

### **Modo de evaluación de la actividad**

Servirá como método evaluativo la reflexión por grupos propuesta en la actividad. A través de ella podremos evaluar en qué grado los participantes han entendido que la cultura es un derecho de todos, cómo ha aumentado su interés en el ámbito de las artes y las humanidades, en qué grado les ha enriquecido esta experiencia a nivel personal etc.

También se utilizara como mecanismo evaluativo la observación en el desarrollo de la actividad.

## **Descripción y justificación de la metodología evaluación del programa prevista**

Mediante las reflexiones anónimas de los grupos se destacaran todos aquellos aspectos positivos y negativos de la evaluación objetivos, satisfacción y profesionales.

# **Hora de aventuras. Parque Warner (Madrid)**

## Actividad de ocio

### **Breve descripción de la actividad:**

En el Parque Warner los participantes podrán disfrutar de una excursión en la que la diversión será la protagonista. Es una actividad de ocio que posibilita el disfrute en muy diversos entornos, lo que permite que se fusionen los diferentes gustos de los participantes.

Garantizando la plena accesibilidad de todas las atracciones, esta salida permite el entretenimiento de todos. Podrán disfrutar tanto a los que les encantan las atracciones en las que la adrenalina es la estrella, como aquellos que disfrutan de actividades acuáticas, espectáculos...

### **Objetivos específicos de la actividad**

- Fomentar y desarrollar actividades de ocio accesibles.
- Transmitir la importancia de actividades de ocio inclusivas.
- Fomentar diferentes alternativas de ocio como por ejemplo acudir a un parque de atracciones.
- Fomentar el principio de inclusión física y social de los participantes con discapacidad.
- Fomentar la idea que la selección de actividades es por gustos, no por barreras.

### **Metodología utilizada**

Se seguirá una metodología dinámica y participativa para todos los participantes. Se dividirá en grupos de diferentes tamaños según las atracciones que quieran visitar los participantes.



### **Personal y/u organización implicada en el desarrollo**

- 2 Intérpretes de Lengua de Signos.
- 3 Monitores de apoyo.
- 1 Psicólogo

### **Materiales necesarios:**

Como infraestructura se utilizará el Parque Warner. Los recursos materiales necesarios será un autobús adaptado, que permita el transporte a dicho parque.

### **Modo de evaluación de la actividad:**

El principal método de evaluación será la observación del propio desarrollo de la actividad. Asimismo se evaluará el grado de satisfacción de los participantes.

### **Descripción y justificación de la metodología evaluación del programa prevista**

Se realizará una asamblea con los participantes, donde darán a conocer a los monitores su experiencia en la Warner.

# **DEPORTE ADAPTADO, DEPORTE PARA TODOS.**

Actividad deportiva

## **Breve descripción de la actividad**

Taller de educación y actividad física inclusiva, deporte inclusivo, deporte adaptado. Conocimiento y recursos didácticos, deportes paralímpicos. Propuestas interactivas de diseño entre todos de actividades inclusivas en el aula. Desarrollos prácticos.

Deportes, juegos, actividad física. Sillas de ruedas, baloncesto, slalom, rugby, hockey interior, boccia, goalball, atletismo en personas ciegas, personas con parálisis cerebral, diseño de pruebas adaptadas.

## **Objetivos específicos de la actividad**

Proporcionar herramientas, recursos y opciones de participación comunitaria a través de la actividad física y el deporte adaptado. Fomentar la cohesión grupal inclusiva con experiencias sensibilizadoras. Reflexión sobre la realidad del deporte en la educación y propuestas de mejora.

## **Metodología utilizada**

Enseñanza activa y participativa en sesión eminentemente práctica con reflexiones y experiencias compartidas. Vivencia del deporte adaptado en las diferentes capacidades intelectual, física y sensorial.

## **Personal y/u organización implicada en el desarrollo**

- 2 Intérpretes de Lengua de Signos
- 3 Monitores de apoyo
- 1 Psicólogo
- 1 Técnico en deporte adaptado

### **Materiales necesarios**

Los materiales los proporciona AVIVA (Asociación Prestadora de Servicios a Personas con Discapacidad).

### **Modo de evaluación de la actividad**

El principal método de evaluación será la observación del propio desarrollo de la actividad, donde se evaluará el grado de satisfacción e interés de los participantes.

### **Descripción y justificación de la metodología evaluación del programa prevista**

Se realizará una asamblea con los estudiantes, donde darán a conocer a los monitores su experiencia y satisfacción de la actividad realizada.

## c. Calendario de actividades

### Viernes 17 de Julio

**20:00 h Recepción de los participantes**

**21:00 h** Un vasito de leche y galletas

**22:00 h ¿Cómo me ayudo participar en el Campus 13/14 en mi nueva etapa?** Orientación vocacional y desarrollo personal

### Sábado 18 de Julio

**08:00 h** ¡Cargamos energía!

**09:30 h Inauguración Campus** (Ayuntamiento de Salamanca)

**11:00 h Taller de Risoterapia.** Actividad de desarrollo personal

**14:00 h** El puchero de la abuela

**16:00 h ¿Tienes un plan para alcanzar tus sueños?** Orientación vocacional y desarrollo personal. Servicio de Orientación al Universitario.

**21:00 h** Un vasito de leche y galletas

**22:00 h ¡Cuando los sentidos te engañan!** El arte de la magia. Actividad de ocio

### Domingo 19 de Julio

**08:00 h** ¡Cargamos energía!

**09:00 h Let´s go "al pasado". Yacimientos y Centro de Arqueología Experimental de Atapuerca.** Divulgación académica de la rama del conocimiento de las Arte y Humanidades

**20:00 h** Un vasito de leche y galletas

**22:00 h Camarero: una de palomitas y refresco. "Intocable"** Cine fórum. Actividad cultural

## **Lunes 20 de Julio**

**08:00 h** ¡Cargamos energía!

**09:30 h Herramientas Institucionales para el desarrollo personal (Ministerio de Educación, Cultura y Deporte-Instituto de la Juventud-Diputación de Salamanca).** Actividad de orientación vocacional y desarrollo personal

**14:00 h** El puchero de la abuela

**16:00 h Tocando Tokio con mis manos. Taller de Origami/Ikebana.** Actividad cultural

**20:00 h** Un vasito de leche y galletas

**22:00 h ¡Otro quesito para el Campeón!** Una partidita al trivial Pursuit. Actividad de ocio

## **Martes 21 de Julio**

**08:00 h** ¡Cargamos energía!

**09:30 h Y si me pongo malito, ¿qué hago? Servicio de Emergencias 112. Junta de Castilla y León.** Divulgación académica de la rama del conocimiento de las Ciencias de la Salud.

**14:00 h** El puchero de la abuela

**16:00 h Conociendo culturas con el paladar. Taller de cocina intercultural.** Actividad cultural.

**20:00 h** Un vasito de leche y galletas

**22:00 h ¡Vámonos de pinchos! Un paseo por Salamanca.** Actividad de ocio.

## Miércoles 22 de Julio

**08:00 h** ¡Cargamos energía!

**09:30 h** **Un cuerpo sumergido en un fluido, experimenta...**

Divulgación académica rama del conocimiento de las Ciencias

**14:00 h** El puchero de la abuela

**16:00 h** **La domótica en el siglo XXI.** Casa adaptada de la Asociación Salmantina de Esclerosis Múltiple. Divulgación académica de la rama del conocimiento de las Ingenierías y Arquitectura.

**20:00 h** Un vasito de leche y galletas

**21:00 h** **¿Cómo están ustedes? Escuela de circo Santiago Uno.**

Actividad y encuentro con estudiantes en riesgo de exclusión social y situación de vulnerabilidad.

## Jueves 23 de Julio

**08:00 h** ¡Cargamos energía!

**10:00 h** **¡Rico, rico.....Delicious! Cata de alimentos.** Divulgación

Académica rama del conocimiento de la rama de las Ingenierías y Agricultura.

**14:00 h** El puchero de la abuela

**16:00 h** **¡3, 2, 1 a VOLAR! Operaciones aéreas.** Divulgación académica de la rama del conocimiento de las Ingenierías y Arquitectura.

**22:00 h** Un vasito de leche y galletas

## Viernes 24 de Julio

**08:00 h** ¡Cargamos energía!

**09:30 h** “**Elemental mi querido Watson**”. Divulgación académica de la rama del conocimiento de las Ciencias Sociales y Jurídicas

**12:30 h** Acto de Clausura

**14:00 h** El puchero de la abuela

**16:00 h** **¿Dolores de espalda? Prueba con higiene postural y ergonomía en el ámbito de la educación.** Divulgación académica de la rama del conocimiento de las Ciencias de la Salud.

**20:00 h** Un vasito de leche y galletas

## Sábado 25 de Julio

**07:00 h** ¡Cargamos energía!

**10:00 h** **Un paseo por el Maravilloso Mundo del Arte. Museo Tiflológico de la ONCE Madrid.** Divulgación académica de la rama del conocimiento de las Artes y Humanidades

**13:30 H** El puchero de la abuela

**15:00 h** **Parque Warner Madrid.** Actividad de ocio

**23:00 h** Un vasito de leche y galletas

## Domingo 26 de Julio

**08:00 h** ¡Cargamos energía!

**10:00 h** **Deporte adaptado, deporte para todos.** Actividad deportiva

**14:00 h** El puchero de la abuela

**17:00 h** **¡No es más que un hasta luego...!** Despedida del Campus

**ANEXO**



# **CARTA INFORMATIVA CENTROS DEL DISTRITO UNIVERSITARIO**

**FECHA:** 2/6/2015

**DE:** Servicio Asuntos Sociales  
Antonio Fuertes Martín

**PARA:** CENTROS DISTRITO UNIVERSITARIO

**ASUNTO:** Campus Inclusivos, Campus sin Límites 2015

La Universidad de Salamanca se ha presentado a la convocatoria del programa de Campus Inclusivos, Campus sin Límites 2015 de la Fundación ONCE, Fundación REPSOL y el Ministerio de Educación, Cultura y Deporte. El objeto de las acciones es mejorar la formación continua y evitar el abandono temprano, proporcionando a todo el alumnado la posibilidad de continuar con el proceso educativo y dar respuesta a la diversidad de aptitudes y necesidades, garantizando la información y el acceso así como la permanencia y los derechos de todas las personas en igualdad de condiciones. Como finalidad última es que los estudiantes con discapacidad, no abandonen los estudios al término de la Educación Secundaria Obligatoria, continúen con su formación hacia el Bachillerato y/o Ciclos Formativos de Grado Medio, finalizando su formación en el ámbito de la Educación Superior y con ello reducir las altas tasas de abandono escolar temprano, mejorando así la empleabilidad de este colectivo

Los estudiantes que pueden participar deberán estar matriculados en el curso académico 2014-15 en 4º de Educación Secundaria Obligatoria, Bachillerato o Ciclos Formativos de Grado Medio.

Se seleccionaran 20 estudiantes de los cuales al menos doce tendrán algún tipo de discapacidad.

El proyecto se realizaría del 17 al 26 de julio en la Universidad de Salamanca, en régimen de pensión completa y totalmente gratuito.

Si tienen algún estudiante que le puede interesar participar en el proyecto, rogamos nos los comuniquen a la mayor brevedad posible.

A handwritten signature in blue ink, consisting of several overlapping loops and a long horizontal stroke extending to the right.

**Fdo.: Antonio Fuertes Martín**

**Director Servicio Asuntos Sociales**

## Patrocina



## AUTORIZACIÓN DEL PADRE, MADRE O TUTOR LEGAL PARA EL CAMPUS INCLUSIVOS, CAMPUS SIN LÍMITES 2015

D/D<sup>a</sup> \_\_\_\_\_  
\_\_\_\_\_ con DNI \_\_\_\_\_ en condición de  
Padre / Madre / Tutor legal del  
estudiante \_\_\_\_\_  
con DNI \_\_\_\_\_ y fecha de nacimiento  
\_\_\_\_/\_\_\_\_/\_\_\_\_, por la presente: Manifiesto mi  
conformidad expresa y autorizo a mi hijo/a o tutelado arriba señalado  
a que pueda participar en el "Campus Inclusivos, Campus sin límites"  
que se llevará a cabo en los Campus de la Universidad de Salamanca  
del 17 al 26 de Julio de 2015.

Apruebo que durante el desarrollo del "Campus Inclusivos, Campus sin límites" puedan obtenerse imágenes audiovisuales para difusión de dicho programa y/o inclusión en la memoria técnica del programa que la entidad está obligada a presentar, y que en cualquier caso respeta el "art. 4º de la ley Orgánica 1/1996, de Protección Jurídica del menor" y se ajusta al "art. 2.2 de la ley Orgánica 1/1982 de Protección Civil del Derecho al Honor, a la Intimidad personal y a la propia imagen".

Acepto que mi hijo/a o tutelado pase a formar parte de la base de datos de antiguos alumnos/as y con ello compartir mis datos de carácter personal con la secretaría técnica del programa.

En \_\_\_\_\_ a \_\_\_\_\_ de \_\_\_\_\_ de 2015

(Firma del padre, madre o tutor legal)

## Organiza



Patio de Escuelas, nº 4 37008. Salamanca  
Tel.: 923 29 44 00 Ext. 3019 Fax: 923 29 46 01  
<http://sas.usal.es/> e-mail: [sas@usal.es](mailto:sas@usal.es)

## **CUESTIONARIO DE EVALUACIÓN**

iHola! Te pedimos que contestes con sinceridad este breve cuestionario. Es anónimo y servirá para mejorar las próximas actividades y servicios que organicemos. Gracias por tu colaboración

Valora y rodea con un círculo, siendo 1 el valor más bajo y 5 el más alto.

**1.- Taller al que has asistido:**

**2.- ¿Los conocimientos se han transmitido de una manera clara?**

1   2   3   4   5

**3.- ¿El contenido crees que te resultará útil?**

1   2   3   4   5

**4.- ¿Qué te ha parecido el tiempo de duración para el contenido del taller?**

A) Escaso      B) Adecuado      C) Excesivo

**5.- ¿Aumentarías el taller con más contenido? ¿En caso afirmativo qué contenido/s?**

**6.- ¿La metodología impartida en el taller es adecuada?**

1   2   3   4   5

**7.- ¿Cambiarías algo?**

**8.- ¿Ha cumplido tus expectativas?**

1   2   3   4   5

**9.- Añade cualquier cuestión que no te hayamos consultado y nos quieras transmitir**