

**CAMPUS INCLUSIVOS, CAMPUS
SIN LÍMITES
INTERUNIVERSITARIO 2022**

**UNIVERSIDAD DE JAÉN
UNIVERSIDAD DE ALMERÍA**



SUMARIO

1. Introducción.
2. Coordinadores. Dirección y contacto.
3. Objetivos generales y específicos.
4. Características de la estancia: período y alojamiento.
5. Difusión.
6. Selección de los participantes.
7. Recursos humanos y materiales.
8. Colaboración de otras instituciones u organizaciones.
9. Accesibilidad universal y diseño para todas las personas.
10. Actividades a desarrollar.
11. Cronograma de las actividades.
12. Elementos de calidad del proyecto: coherencia con el baremo.
13. Evaluación del proyecto.
14. Presupuesto desglosado por partidas.
15. Anexos.

1. INTRODUCCIÓN.

Con el objetivo de crear un tejido universitario que apueste de forma uniforme por la creación de entornos universitarios inclusivos, nace esta iniciativa de trabajo cooperativo en torno a la convocatoria de “Campus Inclusivos, Campus sin Límites” 2022, en la que de nuevo nos unimos dos Universidades jóvenes de Andalucía oriental: Jaén y Almería.

La Universidad de Jaén (UJA) fue fundada en 1993. A pesar de su juventud, cuenta con una amplia normativa que recoge las principales actuaciones en materia de discapacidad y necesidades específicas de apoyo educativo (Estatutos, Normativa sobre atención al estudiante con discapacidad de la Universidad de Jaén, Acuerdo del Consejo de Gobierno, de 27 de junio de 2016). Así, desde el año 2005 cuenta con una [Normativa sobre atención al estudiante con discapacidad de la Universidad de Jaén](#) (BOUJA nº 51) con el objetivo de “facilitar la resolución de los problemas que puedan sufrir los estudiantes con discapacidad en la Universidad de Jaén”.

También cuenta con programas en la que es pionera a nivel nacional: así, en el año 2009 se aprueba la Normativa sobre la Atención a Estudiantes con Dificultades Específicas de Aprendizaje de la Universidad de Jaén, mientras que en el año 2010 se crea la Unidad de Atención a Estudiantes con Sobredotación y/o Altas Capacidades. En el año 2012, por acuerdo del Consejo de Gobierno de la Universidad se aprueban los Criterios a tener en cuenta en las adaptaciones para el obtener el Nivel B-1 en Lengua Extranjera.

Por último, la Universidad de Jaén, ante las novedades legislativas aprobadas en los últimos años, asumiendo su compromiso con la sociedad y considerando que además de un centro que promueve la excelencia académica e investigadora debe impulsar permanentemente medidas que favorezcan la integración y la igualdad de oportunidades de todas las personas para conseguir el objetivo estratégico de ser “Universidad para Todos”, por Acuerdo del

Consejo de Gobierno, de 27 de junio de 2016, aprueba la Normativa que Regula la Atención a Estudiantes con Necesidades Específicas de Apoyo Educativo.

En esta normativa se establece la regulación de la atención al alumnado con necesidades específicas de apoyo educativo, abarcando una realidad más amplia que las normativas a las que viene a sustituir, incluyendo en su ámbito de aplicación la atención a cualquier Necesidad Educativa Específica, independientemente de la causa.

La Universidad de Almería (UAL) también fue fundada en 1993. Hoy en día cuenta con más de 15.000 estudiantes incluyendo 600 estudiantes de doctorado. Es una de las universidades más jóvenes y dinámicas de España. En el [ranking Forbes 2022 de mejores universidades de España](#), está posicionada en el noveno puesto, motivado por sus logros en la satisfacción integral del estudiante y la captación de talento a través de la calidad docente, la transferencia de conocimiento, un mayor grado de reconocimiento internacional y su compromiso con la sostenibilidad. Resalta también en la accesibilidad y la calidad docente e investigadora.

Gracias a su reciente creación, cuenta con toda una moderna infraestructura comprometida con la accesibilidad para todo su alumnado; una gran biblioteca, que a su vez cuenta con 3 puestos de trabajo adaptados, a disposición de nuestros usuarios con discapacidad visual; laboratorios de última generación, salas de estudios, etc.

La UAL tiene como objetivo principal adaptar sus servicios a las nuevas exigencias de la sociedad para alcanzar los objetivos de calidad y eficacia en la docencia, la investigación y la gestión. Contamos con un campus único al nivel del mar y sin ningún tipo de barreras naturales para la movilidad como cuestas o desniveles.

Hace una década se redactaron los primeros acercamientos a la inclusión de los estudiantes con discapacidad en el entorno universitario almeriense. Ya fuera desde el Secretariado de Asuntos Sociales en un primer momento o el Secretariado de Orientación Educativa, ambos pertenecientes al Vicerrectorado de Estudiantes y Empleo, se comenzaron a diseñar las políticas de atención a la diversidad en la Universidad de Almería.

En los últimos años se ha realizado una apuesta aún más decidida por la inclusión de las personas con diversidad funcional, convirtiéndose en uno de los ejes del programa del actual Equipo de Gobierno de la UAL. Existe la total convicción de que los cambios que ha vivido la universidad española en los últimos años (en la estructura de los títulos, la diferente consideración del papel del alumno en el proceso de enseñanza-aprendizaje, la cada vez mayor preponderancia del elearning y los recursos TICs en la enseñanza superior, entre otros) pueden jugar en contra del éxito académico de los estudiantes con diversidad funcional si no se arbitran medidas que garanticen la igualdad de oportunidades más allá de las iniciativas que la universidad española ha asumido en los últimos 10 años.

Por estos motivos, asumiendo el carácter transversal que debiera acompañar a la atención a la diversidad funcional y el énfasis en una perspectiva de trabajo interdisciplinar requiere de la elaboración de un plan exhaustivo del momento actual y de futuro que anticipe situaciones de posible desigualdad y diseñe actuaciones inclusivas, desde el año 2015 cuenta con un [Plan de Actuación para la Diversidad Funcional](#), aprobado por Consejo de Gobierno con fecha 19 de octubre de 2016.

Se ha modificado el [Reglamento de Evaluación](#) de la Universidad de Almería y se ha publicado la resolución del Rector, con fecha de 28 de octubre de 2016, para las adaptaciones de la acreditación de idiomas y la obtención del B1 como requisito para la titulación de grado o la entrada a estudios de postgrado, en colaboración con el Centro de Lenguas de la Universidad de

Almería. Además, cuenta con una Unidad de Atención a la Diversidad Funcional.

Todo este entramado de normas se complementa con una gran variedad de proyectos e iniciativas relacionados con la materia, lo que pone de manifiesto el compromiso de la Universidad de Jaén y de la Universidad de Almería con la sociedad que consideran que, además de ser centros que promueven la excelencia académica e investigadora, deben impulsar permanentemente medidas que favorezcan la inclusión y la igualdad de oportunidades de todas las personas para conseguir el objetivo estratégico de ser “Universidad para Todos”.

Con el objeto de plantear mejoras en el programa de la edición 2022 las Universidades de Jaén y Almería hemos analizado con detalle las valoraciones de los participantes en la última edición (2019), concluyendo que el nivel de satisfacción general con el programa fue muy amplio, si bien la parte académica fue la que obtuvo menor valoración. Consideramos que las razones que explican este hecho se encuentran en que las exposiciones de la oferta académica de nuestras instituciones tuvieron un elevado planteamiento teórico, expuestas por parte del profesorado de las titulaciones que, al contar con un conocimiento muy amplio de las materias y, pese a la gran voluntad con la que afrontaron este encargo, les resultó difícil simplificar las exposiciones.

Para esta edición proponemos que el bloque de divulgación académica se haga por estudiantes de las titulaciones implicadas, buscando por un lado la complicitad y frescura que otorga la edad, muy próxima a la de los oyentes y, por otro, persiguiendo que el mensaje de la variada oferta académica y sus correspondientes salidas profesionales pueda resultar más cercano si es impartido por personas jóvenes, que pueden servirles de referentes en sus aspiraciones.

En definitiva, nos encontramos con una sinergia de universidades, gran experiencia en la organización de los Campus Inclusivos, cuyas idiosincrasias

hacen que sea necesario y relevante la concesión del Programa de “Campus Inclusivo, Campus sin Límites” 2022, para implementar o mejorar nuestros campus universitarios conforme a los objetivos de la convocatoria sobre los que nos centraremos en el desarrollo de nuestra propuesta.

2. COORDINADORES. DIRECCIÓN Y CONTACTO.

Las Universidades de Jaén y Almería como Universidades adjudicatarias del programa “Campus Inclusivo. Campus sin Límites 2022”, cuentan con un equipo de Dirección y Coordinación que garantiza el desarrollo adecuado de este proyecto y que a continuación detallamos.

EQUIPO DE DIRECCIÓN:

Dra. Encarnación Ruiz Ramos

Vicerrectora de Estudiantes de la Universidad de Jaén.

Datos de contacto: vicest@ujaen.es, 953 21 22 70

Dra. María Isabel Ramírez Álvarez

Vicerrectora de Estudiantes, Igualdad e Inclusión de la Universidad de Almería.

Datos del contacto: vestudia@ual.es, 950 214 731

Dra. Nuria Illán Cabeza

Directora del Secretariado de Atención al Estudiante, Asociaciones Estudiantiles y Alumnado Egresado de la Universidad de Jaén.

Datos de contacto: secbaest@ujaen.es, 953 21 20 49

Dra. Pilar Sánchez López

Directora de la Unidad de Atención a la Diversidad Funcional de la Universidad de Almería.

Datos de contacto: psanchez@ual.es 950 21 47 39

EQUIPO DE COORDINACIÓN:

D. Fernando Valverde Peña

Jefe del Servicio de Atención y Ayudas al Estudiante, en el que se incluye la Unidad de Atención a Estudiantes con Necesidades Específicas de Apoyo Educativo. Universidad de Jaén.

Datos de contacto: valverde@ujaen.es 953 21 26 94

D^a. Tomasa Marín Cedillo

Graduada Educación Infantil y Técnica Superior en Interpretación de Lengua de Signos. 697-80-92-19. tomasacedillomarín@gmail.com

Dra. M^a Mercedes Serrano Bañón

Grado en Psicología

Unidad de Atención a la Diversidad Funcional. Universidad de Almería.

Datos de contacto: diversidad@ual.es 950 21 47 65

3. OBJETIVOS GENERALES Y ESPECÍFICOS.

Las Universidades de Jaén y Almería se unen para poner en marcha un proyecto interuniversitario innovador, con objeto de lograr la consecución de los objetivos generales de la convocatoria en dos ámbitos de actuación

A) Estudiantes:

- Promover el acceso a la Educación Superior de los jóvenes con discapacidad, facilitando el desarrollo de su talento, creatividad y plena adquisición de competencias.
- Propiciar el conocimiento mutuo de las realidades de jóvenes con y sin discapacidad, en un entorno realmente inclusivo.

- Concienciar a las familias de los jóvenes con discapacidad de los beneficios de favorecer su autonomía.

B) Construcción de entornos educativos realmente inclusivos:

- Favorecer que la comunidad universitaria pueda detectar e incorporar mejoras de forma transversal que posibiliten la creación de entornos inclusivos.
- Fomentar la colaboración de los Departamentos de Orientación de los IES con los Servicios de Atención al Estudiante de las Universidades para mejorar la orientación académica, profesional y personal de los jóvenes con discapacidad.
- Asentar las bases para una educación basada en la equidad.
- Promover la adecuación de metodologías, materiales que favorezcan la inclusión de todo el alumnado.
- Implementar la accesibilidad universal como herramienta de inclusión social.
- Analizar y difundir los resultados obtenidos para que puedan redundar en la calidad de la educación.

De la misma forma, a nivel de organización interna, de esta cooperación de Universidades, nos planteamos las siguientes finalidades o metas específicas:

- Trabajar por reducir el abandono escolar temprano de los estudiantes con discapacidad y NEAE en nuestras provincias.
- Realizar un análisis de diagnóstico de los tres campus universitarios en materia de accesibilidad universal y diseño para todas las personas.
- Configurar un plan de trabajo continuo y conjunto que contemple la revisión de nuestros entornos, culturas y prácticas en materia de inclusión.

- Concienciar e informar de la realidad de los estudiantes con discapacidad a la comunidad universitaria a través de las actividades y actos inclusivos.
- Establecer canales de colaboración y trabajo cooperativo entre las distintas etapas educativas (Institutos de Educación Secundaria y Universidades).
- Promover la movilidad nacional de estudiantes con discapacidad entre las Universidad “socias” de Andalucía Oriental.
- Trabajar por la movilidad interuniversitaria tanto en el terreno nacional como autonómico. Fomentando e impulsando el interés de los estudiantes con discapacidad por participar en los mismos.
- Aumentar el número de movilidades y estancias nacionales como paso previo para ganar confianza, autonomía y experiencia previa, para la realización de movilidades europeas o internacionales.
- Unir las fortalezas e idiosincrasias de los dos campus de la zona de Andalucía Oriental.
- Hacer protagonistas a los estudiantes con discapacidad y NEAE de nuestras provincias, ofreciéndoles las oportunidades que nuestras Universidades les brindan para su futuro.
- Desarrollar en nuestras provincias un movimiento social que fomente la plena inclusión y la empleabilidad de las personas con discapacidad.

4. CARACTERÍSTICAS DE LA ESTANCIA: PERIODO Y ALOJAMIENTO.

El programa “Campus Inclusivo, Campus Sin Límites Interuniversitario 2022” se desarrollará durante el período del 10 al 20 de julio. Las estancias se dividirán de forma equitativa entre los dos campus, iniciándose en la Universidad de Jaén del día 10 al 15 de julio y finalizando en la Universidad de Almería de los días 15 al 20 de julio de 2022.

En la **Universidad de Jaén** la estancia será en el **Colegio Mayor Domingo Savio**, perteneciente a la Universidad de Jaén. Es un colegio mixto que consta de un total de 24 habitaciones dobles, 96 individuales y 4 habitaciones dobles adaptadas para personas con discapacidad. Cada una de las habitaciones cuenta con baño individual.



Esta residencia se encuentra junto al Campus las Lagunillas de la Universidad de Jaén, próxima al Pabellón Deportivo Universitario y el Campus de Fútbol de la Universidad.

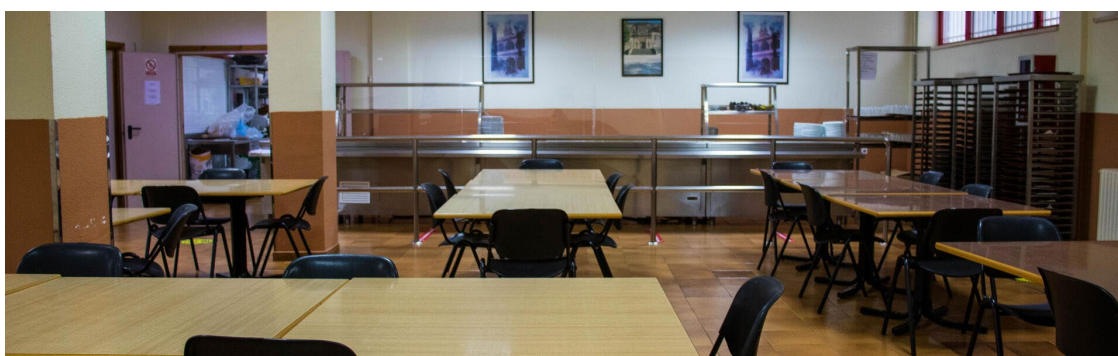
En el Campus Las Lagunillas se encuentran todas las Facultades de la Universidad de Jaén salvo la Escuela Politécnica de Linares. La zona está ampliamente equipada, con un gran Centro Comercial cercano y un hospital de servicios generales (Complejo Hospitalario de Jaén). Asimismo, cuenta con parada de autobús urbano.

El Colegio está adaptado para *personas con discapacidad física*, con acceso al edificio, ascensor y 4 habitaciones adaptadas para personas con movilidad reducida. Igualmente, tienen acceso adaptado a todas las instalaciones (salón de actos, sala de informática, sala de estudios etc.). Las habitaciones cuentan con camas -somier, colchón, almohada-, mesita de noche, armario, silla y mesa de estudio y conexión a internet gratuita.

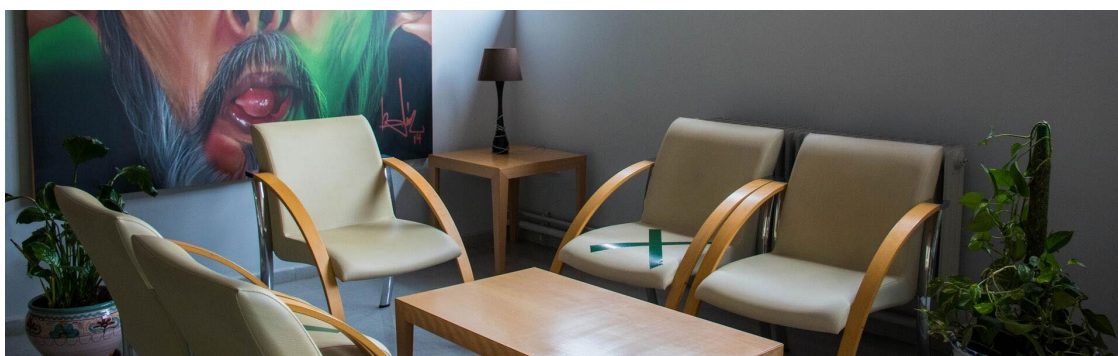


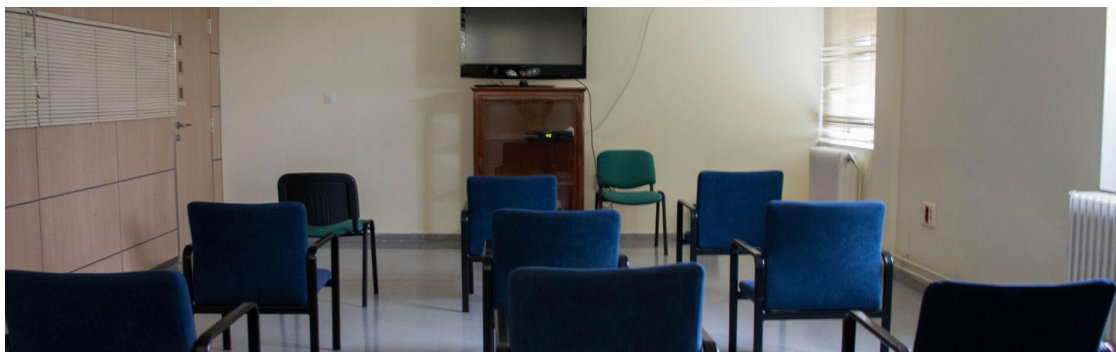
Este Colegio cuenta con una serie de servicios que hacen de este lugar un sitio acogedor y cómodo. Así pues, algunos de los servicios son los siguientes:

- El servicio de restaurante, que servirá el desayuno, la comida y la cena, adaptando los menús a las necesidades alimentarias que nos soliciten los alumnos.



- El servicio de lavandería. Existen a disposición de los colegas lavadora y secadora.
- Servicio de sala de estar y televisión.





- Salón de actos.

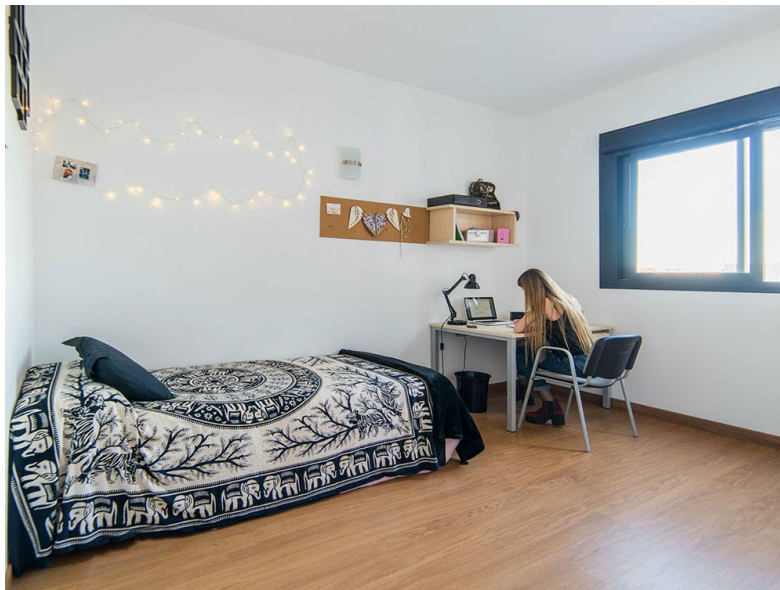


- Servicio de Vigilancia durante las 24 horas.



En la **Universidad de Almería**, el alojamiento se llevará a cabo en la residencia universitaria [CIVITAS](#), por su cumplimiento con la normativa de accesibilidad y por su ubicación a unos 10 minutos del campus en autobús.

La residencia es un edificio de nueva construcción, situado cerca del campus y a 10 minutos del centro de la ciudad.



La residencia cuenta con habitaciones dobles e individuales de las que 4 son adaptadas. Todas tienen Internet por WiFi, Cama de 90X200, baño completo en la habitación y climatización frío-calor.

Cuenta asimismo con distintos espacios comunes como comedor con pensión completa, salas de estudio, sala fitness, wifi y terraza exterior, así como servicio de Vigilancia durante las 24 horas.



Salón de actos



5. DIFUSIÓN

Siguiendo las indicaciones de la convocatoria, las universidades que componen esta propuesta nos comprometemos a realizar diversas actuaciones de difusión del programa, así como de los resultados obtenidos tras el desarrollo del mismo. Es por ello, que contemplamos la difusión desde tres momentos diferentes y que a continuación destacamos:

A) Difusión antes del desarrollo de Programa.

Con la finalidad de contribuir a la consecución de algunos de los objetivos previstos tanto en la convocatoria, como a nivel de desarrollo interno del Campus (captación de participantes, repercusión en el contexto social,

colaboración con las etapas educativas previas etc.) se llevarán a cabo las siguientes actuaciones:

A nivel nacional, con el apoyo de la fundación ONCE se realizará el envío de la información a todo el movimiento asociativo de personas con discapacidad y NEAE, así como distintas organizaciones y entidades que trabajen en la franja de edad y con el perfil de jóvenes que requiere la convocatoria.

A nivel autonómico, la divulgación se realizará a través del envío de *mailing* masivo al movimiento asociativo andaluz de personas con discapacidad y NEAE. También publicaremos el Programa a través de las redes sociales de las universidades socias. La propagación del proyecto a nivel autonómico se verá reforzada con las distintas acciones que se realizan desde las provincias implicadas.

Por último, a nivel provincial cada universidad se encargará de la difusión del programa a toda su comunidad universitaria (PAS, PDI y estudiantado). A través de las correspondientes Delegaciones Provinciales de Educación se hará llegar la información a todos los orientadores de cada provincia. Y de forma especial se facilitará el programa a los estudiantes que realicen las Pruebas de Acceso en cada Universidad.

B) Durante el desarrollo del Programa.

El proceso de divulgación del programa de Campus Inclusivo necesita, para conseguir sus objetivos, de la comunicación, publicidad y marketing de sus actividades. Para ello utilizaremos fundamentalmente el uso de las redes sociales (Facebook, Instagram, Twitter etc.), a través de concursos en los que los participantes deben conseguir *likes*, *retuits* y, en definitiva, difusión y movimiento en las distintas redes sociales de todas nuestras actividades.

C) Resultados del Programa.

Una actuación fundamental que realizaremos para completar un adecuado proceso de difusión, es la divulgación de los resultados del Campus Inclusivo en distintos foros como congresos, jornadas, encuentros etc. Entendemos que con ello conseguimos dar a conocer esta iniciativa como buenas prácticas en materia de inclusión.

6. SELECCIÓN DE LOS PARTICIPANTES.

Para la selección de los **20** participantes máximos previstos y en colaboración con los equipos técnicos de orientación de las correspondientes Delegaciones de Educación de la Junta de Andalucía, concretamente con los responsables de atención a la diversidad, educación compensatoria y orientación vocacional, se han concretado los siguientes criterios para la selección de los participantes.

Por un lado, los requisitos que deben reunir los candidatos para ser beneficiarios del programa deben ser los siguientes:

Para las 10 plazas como máximo de estudiantes con discapacidad:

- Estar estudiando 4º de ESO, 1º- 2º de Bachillerato o Formación Profesional de Grado Superior.
- Tener el certificado legal de discapacidad igual o superior al 33%.

Para las 10 plazas como máximo de estudiantes sin discapacidad:

- Estar estudiando 4º de ESO, 1º- 2º de Bachillerato o Formación Profesional de Grado Superior.

Los criterios de selección para los estudiantes, en caso de que existiesen más solicitudes que plazas:

- 1) Tipo y grado de discapacidad (para alumnos con discapacidad). De manera que el grupo estará compuesto por: 20 puntos.
 - 3 personas con discapacidad visual.
 - 3 personas con discapacidad física u orgánica.
 - 3 personas con discapacidad auditiva.
 - 2 personas con discapacidad psicosocial.
- 2) Tener necesidad específica de apoyo educativo (NEAE) (para estudiantes sin discapacidad). 20 puntos.
- 3) Ser de la provincia de Jaén o Almería. 15 puntos.
- 4) Asistencia a centro educativo con plan de compensación educativa. 10 puntos.
- 5) Edad. Tendrán preferencia los candidatos con edades comprendidas entre 15-21 años.

Los candidatos finales serán seleccionados con un último criterio de representación del mayor número de tipos de discapacidad y presencia proporcional de género.

7. RECURSOS HUMANOS Y MATERIALES.

Como grupo humano de apoyo colaborarán monitores especializados con amplia experiencia y altamente cualificados, a los que les avala su formación académica, su experiencia práctica en el campo que nos ocupa y el aval de haber sido beneficiarios de este proyecto en sus anteriores ediciones. Asimismo, en caso necesario, en función del perfil de los seleccionados, se contará con Intérpretes de Lengua de Signos Española y personal de apoyo, adecuados al número de estudiantes.

Además, contamos con un excelente grupo de alumnado voluntario o colaborador. Miembros de la red de antiguos alumnos/as participantes en el Campus Inclusivo y estudiantes de distintos grados de nuestras universidades.

Entre los recursos humanos se encuentran un grupo de colaboradores que garantizan calidad y aportan un componente de excelencia al mismo, el profesorado y los técnicos de la Universidad de Jaén y Almería especialistas en sus materias y encargados de llevar a cabo las actividades formativas en torno a los contenidos de los diferentes grados. También hay profesores y orientadores de Educación Secundaria y profesionales cualificados y expertos en materias como el ocio inclusivo y la cultura, el deporte adaptado, coaching etc., que forman parte del contexto social.

Para asegurar la alta calidad de las actividades, la accesibilidad y la inclusión, el proyecto se refuerza con las actuaciones de los coordinadores que estarán en todo momento dando soporte al grupo de monitores y supervisando que todo se desarrolle de forma adecuada.

Coordinadores

Perfil: personas con formación específica y con una amplia experiencia en materia de discapacidad y la gestión de proyectos educativos con jóvenes con y sin discapacidad.

Competencias profesionales: capacidad de organización y planificación, iniciativa, trabajo en equipo, asertividad, empatía, comunicación y habilidades sociales, creatividad, responsabilidad y resolución de conflictos.

Las funciones de los coordinadores son las siguientes:

- Coordinar con presencia directa en el campus a todos los monitores.
- Mediar de forma directa entre los monitores y los asistentes al campus.

- Apoyar, informar y orientar a las personas receptoras del programa en cualquier necesidad o incidencia que tengan.
- Gestionar el día a día de los alumnos beneficiarios del programa, con el apoyo del equipo de monitores.
- Apoyar en la coordinación general y participación en actividades.
- Elaborar la memoria de actividades tanto previa como final.

Monitores

La elección final de los monitores se realizará cuando se conozcan las necesidades de apoyo de los seleccionados al Campus Inclusivo. En este documento se presenta una selección de perfiles adecuados al proyecto pero que, por el motivo indicado, podrá ser modificada, siempre con el objetivo de mejorar el bienestar e inclusión de las personas participantes en Campus Inclusivo Interuniversitario. Será también tenido en consideración el género de los participantes, con objeto de que haya monitores que garanticen la atención y el aseo personal adecuado, así como la equidad en el equipo de trabajo.

De las experiencias en ediciones pasadas, consideramos importante la necesidad de contar dentro del grupo de monitores con una figura específica cuyas funciones estén específicas dirigidas al tiempo libre, construyendo esos momentos de “vacío” en oportunidades de creación y conexión de grupo, desarrollo personal etc.

Las funciones generales de los monitores son las siguientes:

- Colaborar en el proceso de acogida de cada alumno y alumna del programa.
- Intervenir junto con la persona y su círculo de apoyo en las diferentes fases de inclusión del alumno.

- Proporcionar apoyo a la persona, en el contexto de la actividad, para desarrollar al máximo todas sus capacidades a través de la atención especializada.
- Transmitir la información del usuario que dispone a través de los canales adecuados, asegurando la confidencialidad y la protección de datos.
- Participar en las reuniones de coordinación, seguimiento y evaluación.
- Acoger, acompañar y modelar a los colaboradores y voluntariado cuando éstos se incorporen al programa.
- Atender las demandas de las personas, canalizando de la manera más adecuada su resolución.
- Ampliar la red natural de apoyos del alumnado del programa.
- Informar al responsable directo de cuantas incidencias personales sea de importancia para las propias personas o el desarrollo normal de la actividad.

Monitores de apoyo

Se trata de estudiantes universitarios de grado y miembros de la red de “antiguos alumnos”. Sus funciones van dirigidas a apoyar al grupo de monitores en las actividades, desplazamientos etc.

Asistente Personal

Perfil: el asistente personal es una figura imprescindible para tener garantizada la autonomía personal, la igualdad de oportunidades y la plena participación en la comunidad, cuando se está afectado/a por una gran discapacidad o enfermedad. Por eso en el programa Campus Inclusivo contemplamos esta figura, para que personas con altas necesidades de apoyo sean benefactores del programa.

Las funciones del asistente personal son las siguientes:

- Garantizar la autonomía personal de las personas con discapacidad para que puedan disfrutar de todas las actividades en condiciones de igualdad.
- Cuidar de la higiene corporal del usuario.
- Tareas de acompañamiento en los desplazamientos.
- Ofrecer la atención y cuidados necesarios de los estudiantes con altas necesidades de apoyo durante toda su estancia en el Campus, incluidos los descansos, alimentación o en momentos de tránsito.

Intérprete de Lengua de Signos Española (ILSE)

Perfil: Un intérprete ILSE es el facilitador de que los usuarios de Lengua de Signos no encuentren ninguna barrera de comunicación a lo largo del programa y todas sus actividades. Acompañarán a los participantes en todas las actividades, durante todo el desarrollo del Campus Inclusivo.

En último lugar, como recursos materiales necesitamos contar con material fungible suficiente, necesario para el desarrollo de las distintas actividades.

8. COLABORACIÓN DE OTRAS INSTITUCIONES.

Para la ejecución de este proyecto contamos con la participación de numerosas entidades públicas y privadas de cada uno de los contextos en los

que se desarrolla el Campus Inclusivo. El interés por participar en el programa va en aumento tras la concesión de cada convocatoria, generando una línea de cooperación permanente. A este respecto, hemos de destacar que dichas entidades no colaboran en términos económicos con este proyecto, sino exclusivamente en la disponibilidad de instalaciones, servicios, actividades o regalos promocionales.

- Colaboraciones desde el ámbito Universitario:
 - Vicerrectorado de Estudiantes de la UJA.
 - Vicerrectorado de Coordinación y Calidad de las Enseñanzas de la UJA.
 - Vicerrectorado de Internacionalización de la UJA.
 - Vicerrectorado de Proyección de la Cultura y Deporte de la UJA.
 - Gabinete de Comunicación y Proyección Institucional de la UJA.
 - Escuela Politécnica Superior de Jaén de la UJA.
 - Escuela Politécnica Superior de Linares de la UJA.
 - Facultad de Ciencias Sociales y Jurídicas de la UJA.
 - Facultad de Humanidades y Ciencias de la Educación de la UJA.
 - Facultad de Ciencias Experimentales de la UJA.
 - Facultad de Ciencias de la Salud de la UJA.
 - Facultad de Trabajo Social de la UJA.
 - Vicerrectorado de Transferencia del Conocimiento, Empleabilidad y Emprendimiento de la UJA.
 - Unidad de Diversidad Funcional de la UAL.
 - Vicerrectorado de Estudiantes y Empleo de la UAL.
 - Vicerrectorado de Internalización de la UAL.
 - Facultad de Psicología de la UAL.
 - Facultad de Derecho de la UAL.
 - Escuela Superior de Ingeniería de la UAL.
 - Facultad de Ciencias Experimentales de la UAL.
- Colaboraciones desde el contexto social:

Excmo. Ayuntamiento de Jaén
Excma. Diputación Provincial de Jaén
Subdelegación del Gobierno de Jaén
Federación Almeriense de Asociaciones de Personas con Discapacidad
(FAAM)
INSERTA Empleo Almería
Excma. Diputación de Almería
Excmo. Ayuntamiento de Almería

9. ACCESIBILIDAD UNIVERSAL Y DISEÑO PARA TODAS LAS PERSONAS.

El desarrollo íntegro del programa contempla y garantiza la accesibilidad universal y el diseño universal para todos en los siguientes elementos de forma general:

- Alojamiento.
- Instalaciones y entornos, supervisados previamente.
- Acceso a la información y la comunicación.
- Diseño y metodología de las actividades.
- Acceso a los contenidos a tratar.

En relación a los lugares y entornos donde se realizan las sesiones y diferentes actividades, todas cumplen con las normas de accesibilidad, incluyendo libre deambulación por el interior y exterior del edificio, comunicación entre plantas y aseos adaptados. Asimismo, todas las instalaciones y entornos han sido revisados previamente por el equipo de dirección y coordinación del programa, de manera que queda la total garantía de estas cuestiones.

En relación a los alojamientos previstos en la descripción realizada previamente, vienen acreditadas la accesibilidad de estos espacios. En el caso del Colegio Mayor, se trata de un colegio que ha sido adaptado y reformado

siguiendo las indicaciones de los profesionales del Área de Accesibilidad Universal de Fundación ONCE.

En relación al desarrollo del programa de actividades (contenidos, metodología, información etc.), las universidades y las entidades colaboradoras suministrarán los medios y ayudas técnicas y pedagógicas necesarias para garantizar la accesibilidad, la equidad y la inclusión tal y como requieren los destinatarios. De manera que contaremos con los siguientes apoyos, recursos y técnicas:

a) Intérpretes de Lengua de Signos Española (ILSE). Además de la provisión de este recurso, los participantes con discapacidad auditiva con audífono, implante coclear u otros dispositivos ocuparán los primeros puestos en las actividades, para ofrecer una mejor lectura de labios, siendo los ponentes informados previamente y, en caso necesario, entrenados en las pautas de comunicación con personas sordas, de forma que le hablará dirigiéndose a ellos y vocalizando.

b) Acceso a la información escrita. Todo el material y documentación escrita que sea necesaria para las actividades será accesible en función de las adaptaciones y apoyos solicitados por los participantes. Así, se transcribirá a braille o con letra de tamaño mayor, en tinta etc., asegurando la accesibilidad y el acceso a la información escrita. De la misma manera los videos que acompañen las sesiones serán audiodescritos y subtitulados. En el caso de que los participantes soliciten el material en formato digital se pasará a pdf o Word accesible.

c) Atendiendo a necesidades específicas de apoyo educativo, como TDAH, dislexia así como discapacidad psicosocial (Síndrome de Asperger), la metodología empleada en cada actividad estará organizada en forma y estructura de manera que cubran adecuadamente las necesidades de estos participantes. Así, se tendrá en cuenta la descripción detallada previa de la

actividad y su estructura, su organización intercalando períodos de información y práctica o la utilización de un lenguaje claro y conciso, evitando los dobles sentidos, ironías y metáforas, entre otros recursos.

En relación a los desplazamientos, hemos contado con empresas que incluyen en su flota autobuses adaptados y con la Federación Almeriense de Asociaciones de Personas con Discapacidad (FAAM), dado que ambas cuentan con vehículos con capacidad igual o superior a las 30 plazas. Los autobuses estarán disponibles durante todas las jornadas del programa para cubrir los desplazamientos desde los alojamientos a los campus universitarios o al lugar de cada actividad.

En relación a otras cuestiones como traslados internos y cortos, acudir al baño, apoyo en las actividades, contamos con un equipo de monitores profesionales y con amplia experiencia, que tienen perfectamente acotadas sus funciones de apoyo, acompañamiento sobre nuestros participantes y que tienen disponibilidad a jornada completa.

La Universidad de Jaén cuenta con un Plan de Accesibilidad Global, por el que recibió el I Premio Andaluz a la Buenas Prácticas en la Atención a las Personas con Discapacidad, además de otras actuaciones como:

- Reserva de zonas de aparcamiento para personas con discapacidad.
- Adecuación de itinerarios accesibles próximos a zonas de aparcamiento.



- Intervención en ascensores mediante sistemas de digitalización e información sonora.



- Instalación de puertas con apertura automática en aularios y edificios.



Como continuación del Plan de Accesibilidad Global, la Universidad de Jaén junto con la Fundación ONCE, puso en marcha un **Plan de**

Infoaccesibilidad. Ese Plan ha supuesto hacer accesibles todos los sistemas de comunicación con medios tecnológicos, especialmente la página web de la Universidad de Jaén (Nivel AA). Se han incorporado puestos de lectura con Tele-Lupa, Línea Braille, JAWS en todas las Salas de la biblioteca del Campus de las Lagunillas.



En la Universidad de Almería, las sesiones se han programado en distintos espacios del campus, como la Sala de Grados de la Escuela Superior de Ingeniería, en la que la presencia hace algunos años de varios representantes estudiantiles usuarios de sillas de ruedas hizo planificar y organizar el espacio con mayor amplitud y retirada de filas de asientos para que pudieran ocuparse por un número considerable de sillas. Otro de los espacios seleccionados han sido las aulas del Aulario IV, ya que es el único que dispone en la totalidad de sus aulas de mobiliario móvil y no pupitres fijos durante el mes de julio.



Otros espacios que utilizarán los estudiantes, como la cafetería del Edificio Central, la Biblioteca Universitaria, el Edificio de Gobierno y las Facultades, cumplen asimismo todos los parámetros de accesibilidad.

En otro orden de cosas, disponemos en todos los espacios de señalización e iluminación necesarios para facilitar la localización de las distintas áreas y de los itinerarios accesibles, así como la utilización de los edificios en condiciones de seguridad. Como indicamos en las primeras páginas de esta memoria, el campus está construido sobre un terreno llano y es enteramente peatonal, estando situados los aparcamientos, calles y calzadas en su periferia. Es por ello que no existe prácticamente circulación de vehículos dentro de éste, a excepción de los vehículos de seguridad y algún proveedor que debe circular en condiciones especiales de velocidad.

Más allá del acceso a los entornos físicos, hemos de asegurarnos de tomar una serie de medidas que garanticen la accesibilidad en todas y cada una de las actividades propuestas. En la comunicación y el entorno web que se va a proporcionar a los estudiantes, hemos de señalar que las páginas web de las Universidades cumplen con los estándares de infoaccesibilidad de las páginas institucionales. En la comunicación y el entorno web que se va a proporcionar a los estudiantes, queremos resaltar que la UAL ocupamos el segundo lugar en el ranking de accesibilidad web de las universidades españolas, según el estudio realizado en el año 2013 en la que se analizaron los parámetros de infoaccesibilidad de las páginas institucionales de 79 universidades. Los resultados detallados pueden consultarse en el siguiente enlace:

<http://ofiweb.ugr.es/pages/rankingwau>

Contamos también con los recursos que tiene la biblioteca para la discapacidad visual, en la que se han adaptado 3 puestos de trabajo. El

equipamiento está instalado en la Sala de Recursos de Información Electrónica (Sala Hispatec) y consiste en:

- LUPA TELEVISIÓN MAGNILINK X Sistema de ampliación en color con autofocus y monitor de 17 pulgadas.
- ZOOMTEXT Aplicación informática compuesta por dos tecnologías de adaptación: magnificación y lectura en pantalla.



Por ello, afirmamos que el interior de todos los edificios de ambos campus cumple los requisitos DALCO, permitiendo:

- La movilidad, tanto horizontal como vertical (acceso, anchos de paso, anchos de giro, obstáculos, desniveles verticales: rampas, escaleras, ascensores, etc..).
- Capacidad de aprehender, alcanzar y agarrar, (botoneras, manillas, grifos, etc).
- Conocer en cada momento dónde se encuentra el usuario y dónde encontrar información.
- En cuanto a los sistemas de aviso, alarmas etc.., si bien no son accesibles a todas las discapacidades, el personal de conserjería dispone de la formación adecuada para actuar ante estas situaciones y atender a personas con discapacidad.

- Todos los edificios cuentan con aseo adaptado, y además disponemos en el caso de ser necesario, de dos grúas portátiles, que permiten realizar las transferencias con total seguridad.

Las salas y espacios en las que se realizarán las actividades, cuentan con:

- Puestos adaptados para personas usuarias de sillas de ruedas.
- Equipos de megafonía
- Equipos de proyección.
- Disponemos de portátiles adaptados para personas con discapacidad visual.
- En caso de ser necesario, se contará con aquellos productos de apoyo necesarios.

Para terminar, indicar que la Universidad de Jaén cuenta con un Plan de Prevención de Riesgos Laborales, aprobado por el Consejo de Gobierno el 02 de noviembre de 2016, en el que se contemplan medidas de Emergencia y Autoprotección con el fin de poder hacer frente a las distintas situaciones de emergencia que se puedan producir en cualquiera de las dependencias e instalaciones de la Universidad de Jaén. El Plan de evacuación de la Universidad de Jaén puede consultarse en el siguiente enlace:

[Planes Evacuación Edificios Universidad de Jaén.](#)

En el caso del Colegio Mayor Domingo Savio, al estar gestionado por una la Empresa ITELYM, el Plan de Emergencia y Evacuación está disponible en dicho Centro. El Albergue Inturjoven es una empresa de la Junta de Andalucía, adscrita al Instituto Andaluz de la Juventud y perteneciente a la

Consejería de Igualdad, Políticas Sociales y Conciliación y como tal dispone el Plan Territorial de Emergencias de Andalucía (PTEAnd).

Para finalizar, indicar que se suscribirá una póliza colectiva de seguro de grupo.

10. ACTIVIDADES A DESARROLLAR.

La organización de un campus interuniversitario entraña ciertas dificultades, dado que las actividades se realizan en momentos y tiempos diferentes, por lo que es necesario hacer un esfuerzo por mantener una línea de coherencia que recorra transversalmente el proyecto. Teniendo en cuenta que se trata de un único programa, hemos tenido muy presente en todo momento el equilibrio en las actividades y la coherencia tanto en la organización y temporalización de las mismas, como en la compensación de días festivos y lectivos.

En esta línea y de acuerdo a la experiencia interuniversitaria de anteriores ediciones, se ha incorporado una actividad compartida entre ambas universidades, centrada en la orientación al alumnado referida al empleo y el emprendimiento. Planteamos como propuesta una actividad en la que los participantes puedan ir incorporando de forma paulatina la información que reciben en los distintos talleres que comenzará en la Universidad de Jaén y culminará en la Universidad de Almería.

Presentamos el programa de actividades con un código de colores para las áreas de divulgación académica, orientación vocacional y profesional o culturales, deportivas y de ocio. Para identificar su tipología, hemos asignado un color a cada una de estas.

Tipo de Actividad	Color
Divulgación Académica	
Orientación Vocacional y Profesional	
Culturales, Deportivas y Ocio	

Actividad 1. Sesión de presentación
Actividad 2. Acto de bienvenida y presentación de la oferta de servicios de la Universidad de Jaén. Marco general de los Grados y Posgrados Universitarios
Actividad 3. Acercamiento a los Grados del Área de Ingeniería
Actividad 4. Taller de Buenas prácticas con el móvil: 24 horas con 11 sensores.
Actividad 5. Taller de Robótica y Automática Aplicada a los procesos de fabricación
Actividad 6. Taller Arte Inclusivo para la Diversidad
Actividad 7. Acercamiento a los Grados del Área de Artes y Humanidades y Trabajo Social
Actividad 8. Talleres de Ciencia
Actividad 8.1. Talleres de Ciencia. “Estudiando el mundo vegetal”
Actividad 8.2. Talleres de Ciencia. “Detección de microorganismos”
Actividad 8.3. Talleres de Ciencia. “Mundo microscópico”
Actividad 8.4. Talleres de Ciencia. “Esto no es lo que parece”

Actividad 9. Taller Bienestar emocional, bienestar personal
Actividad 10. Acercamiento a los Grados del Área de Ciencias Experimentales
Actividad 11. Taller de Radio: en tu radio de acción
Actividad 12. Empleo y Emprendimiento. Actividad 12.1. Competencias profesionales para el empleo Actividad 12.2. Dónde y cómo buscar empleo
Actividad 13. Museo Íbero de Jaén y Ruta accesible "Leyendas e Historias de Misterio de Jaén"
Actividad 14. Visita a Picualia: fábrica de aceite en Bailén
Actividad 15. Acercamiento a los Grados del Área de Ciencias de la Salud
Actividad 16. Acercamiento a los Grados del Área de Ciencias Sociales y Jurídicas
Actividad 17. Taller de Finanzas Básicas
Actividad 18. Taller de Microbiología
Actividad 19. Taller de actividad integral y coaching
Actividad 20. Taller de Bullying
Actividad 21. Visita al Centro de Interpretación de Cabo de Gata
Actividad 22. Visita al Parque Temático Mini Hollywood
Actividad 23. Taller Jurídico
Actividad 24. Taller de Psicología

Actividad 25. Taller de Química: ciencia práctica

Actividad 26. Taller de Tecnologías

Actividad 27. Taller de empleo

Actividad 28. Internacionalización ¡Estudiar fuera es posible!

Actividad 29. Conocer el Universo (Observatorio de Calar Alto)



Universidad de Jaén

Del 10 al 15 de julio de 2022

Actividad 1. Sesión de presentación

Descripción de la actividad:

En esta sesión se conocerán las expectativas de cada participante para fomentar las relaciones interpersonales entre los integrantes del grupo.

Dinámica de presentación: se trabajará la presentación de los alumnos/as, monitores y coordinadores con una sencilla dinámica en la que les plantearemos una serie de cuestiones: ¿cómo me llamo?, ¿lugar de procedencia?, ¿cuáles son mis aficiones?, ¿qué quiero ser? Esta dinámica de trabajo grupal nos ayudará a conocernos un poco más y a romper el hielo entre los miembros del campus.

Dinámica de conocimiento: para profundizar en el conocimiento personal, trabajaremos sobre una técnica psicológica llamada Eneagrama. Cada alumno/a se identificará con una situación de las planteadas, lo que conducirá a conocer su eneatispo o número de personalidad que le corresponde. El sistema del Eneagrama describe nueve tipos de personalidad distintos y sus interrelaciones.

Objetivos:

- Conocer el nombre de todos los compañeros.
- Saber de dónde vienen y cuáles son sus expectativas de futuro.
- Establecer relaciones entre ellos y vayan adquiriendo confianza entre ellos.
- Conocer los principales roles y funciones de las personas implicadas en este proyecto.

Metodología:

Exposición participativa en las situaciones de comunicación, respetando las normas de intercambio: guardar el turno de palabra, escuchar, mirar al interlocutor, mantener el tema... Así, podemos incidir en la capacidad para intervenir en diversas situaciones de intercambio oral que se producen, como

la actitud con la que se participa en ellas. Conviene advertir que dichas competencias tienen una estrecha relación con la capacidad para observar las situaciones comunicativas-finalidad, participantes, lugar donde se produce el intercambio...- así como para determinar, de forma todavía intuitiva, sus características y proceder de manera más adecuada.

Participar y disfrutar de la dinámica de presentación y conocimiento, tanto en lo que se refiere a aspectos sociales como a aspectos de relación con los compañeros y compañeras.

Personal y/u organización implicada en el desarrollo:

- Responsables: Coordinadora
- Monitores e intérpretes de lengua de signos

Recursos materiales:

Ninguno

Evaluación de la actividad:

Encuesta con preguntas abiertas dirigida a los responsables de la actividad y del proyecto, para recabar información relevante sobre el desarrollo de la actividad y el nivel logro en la consecución de objetivos. De ahí que trabajaremos sobre indicadores como: idoneidad de la metodología, garantía de accesibilidad, nivel de participación e interés mostrado por los estudiantes, carácter inclusivo de la actividad y eficacia del ponente para el desarrollo de la misma, así como el grado de satisfacción. Y, por último, estableceremos un apartado de recomendaciones.

Se observará la participación activa en la sección y se tendrá en cuenta aquellos aspectos que permiten la construcción de buenas relaciones con compañeros y compañeras como pueden ser el respeto por las normas y la aceptación de distintos roles, así como la ausencia de discriminaciones de cualquier tipo entre las personas participantes.

Accesibilidad y diseño universal:

En primer lugar, indicar que la sesión se realizará en las instalaciones de la Universidad de Jaén, las cuales garantizan la plena accesibilidad cumpliendo con la normativa e incluyendo la libre deambulación por el interior del edificio, entorno y aseos adaptados.

Por otro lado, el acceso a la información y comunicación está cubierto al contar con intérpretes de lengua de signos, descripción oral de los detalles que acontecen. Asimismo, los alumnos con discapacidad auditiva usuarios de implante o audífonos ocuparán los primeros puestos para garantizar la lectura de labios del ponente, el cual cuidará su vocalización.

De la misma forma, la metodología empleada en la actividad tiene en cuenta todas las necesidades y características de nuestros participantes, considerando aspectos como: explicación previa del desarrollo y estructura que va a seguir la actividad; empleo de un lenguaje claro y conciso, sin ironías, metáforas o dobles sentidos; las pautas a seguir serán muy concretas y ofrecidas con la suficiente antelación para que el alumno conozca la rutina a seguir; la didáctica empleada favorecerá tiempos de información, tiempos de práctica y tiempos de descanso, para lograr mantener los períodos atencionales de los estudiantes.

Por último, destacar que del equipo de monitores y voluntarios se designarán responsables de facilitar los traslados en los desplazamientos a la actividad, responsables del acompañamiento y apoyo en el uso del baño y por supuesto estarán encargados del apoyo en el desarrollo de la actividad así como fomentando y contribuyendo a la participación e inclusión de todos.

Competencias profesionales y personales

- Habilidades de relación interpersonal, empatía, compañerismo y trabajo en equipo.
- Sociabilidad.
- Adaptabilidad.

- Comunicación verbal y no verbal.
- Sensibilidad Interpersonal.
- Escucha activa.

Actividad 2. Acto de bienvenida y presentación de la oferta de servicios de la Universidad de Jaén. Marco general de los Grados y Posgrados Universitarios

Descripción de la actividad:

a) Bienvenida personalizada del Rector quien expondrá sus funciones, presentando a los Vicerrectores.

b) Esta actividad está organizada en dos partes. En la primera de ellas la Vicerrectora de Estudiantes hablará sobre la Universidad, su estructura, servicios, etc., profundizando en aquéllos destinados a los estudiantes y las distintas ramas de conocimiento.

En la segunda parte de la charla la Vicerrectora de Coordinación y Calidad de las Enseñanzas, expondrá las áreas de conocimiento del sistema universitario español vertebradas a lo largo de las cinco grandes ramas de conocimiento, la estructura de los estudios universitarios, todo ello como marco introductorio de lo que van a ver en los días siguientes.

Objetivos:

- Dar a conocer la oferta formativa de la UJA.
- Presentar los servicios y apoyos que las personas con diversidad funcional pueden solicitar a la Universidad de Jaén durante la realización de sus estudios.
- Dar a conocer las estructura de los estudios universitarios.

Metodología:

Exposición participativa

Personal y/u organización implicada en el desarrollo:

Juan Gómez Ortega. Rector de la UJA.

Encarnación Ruiz Ramos. Vicerrectora de Estudiantes de la UJA.

Hikmate Abriouel Hayani. Vicerrectora de Coordinación y Calidad de las Enseñanzas.

Monitores e Intérpretes.

Recursos materiales:

Folletos y trípticos informativos, material web.

Evaluación de la actividad:

La evaluación de la actividad se realizará a través de una encuesta con preguntas abiertas dirigida a los responsables de la actividad y del proyecto. En ella intentaremos conocer información relevante sobre el desarrollo de la actividad y el nivel logro en la consecución de objetivos. De ahí que trabajaremos sobre indicadores como: idoneidad de la metodología, garantía de accesibilidad, nivel de participación e interés mostrado por los estudiantes, carácter inclusivo de la actividad y eficacia del ponente para el desarrollo de la misma, así como el grado de satisfacción. Y por último, estableceremos un apartado de recomendaciones.

Accesibilidad y diseño universal:

En primer lugar, indicar que la sesión se realizará en las instalaciones de la Universidad de Jaén, las cuales garantizan la plena accesibilidad cumpliendo con la normativa e incluyendo la libre deambulacion por el interior del edificio, entorno y aseos adaptados.

Por otro lado, el acceso a la información y comunicación está cubierto al contar con intérpretes de lengua de signos, descripción oral de los detalles que acontecen. Asimismo, los alumnos con discapacidad auditiva usuarios de

implante o audífonos ocuparan los primeros puestos para garantizar la lectura de labios del ponente, el cual cuidará su vocalización.

De la misma forma, la metodología empleada en la actividad tiene en cuenta todas las necesidades y características de nuestros participantes, considerando aspectos como: explicación previa del desarrollo y estructura que va a seguir la actividad; empleo de un lenguaje claro y conciso, sin ironías, metáforas o dobles sentidos; las pautas a seguir serán muy concretas y ofrecidas con la suficiente antelación para que el alumno conozca la rutina a seguir; la didáctica empleada favorecerá tiempos de información, tiempos de práctica y tiempos de descanso, para lograr mantener los períodos atencionales de los estudiantes.

Por último, destacar que del equipo de monitores y voluntarios se designarán responsables de facilitar los traslados en los desplazamientos a la actividad, responsables del acompañamiento y apoyo en el uso del baño y por supuesto estarán encargados del apoyo en el desarrollo de la actividad así como fomentando y contribuyendo a la participación e inclusión de todos.

Competencias profesionales y personales:

- Habilidades de exposición y comunicación oral.
- Capacidad de análisis.
- Entrenamiento en la autoafirmación y toma de decisiones basadas en el conocimiento del entorno.

Actividad 3. Acercamiento a los Grados del Área de Ingeniería

Descripción de la actividad:

En esta charla se intenta proporcionar un pleno conocimiento acerca de los contenidos y planes de estudios que conforman los Grados del área de

Ingeniería. Asimismo, se pondrá en contacto al alumnado con la realidad más práctica de esta área, informándoles de las salidas profesionales.

Se informará sobre el contenido de los Grados de Electrónica Industrial, Geomática y Topografía, Informática, Mecánica, Electricidad, Ingeniería Civil, Ingeniería de Minas, Recursos Energéticos, Telecomunicación, Química Industrial y Telemática.

Objetivos:

- Conocer el abanico de Grados existentes en esta rama educativa e indagar en sus salidas profesionales.
- Mantener una actitud de búsqueda personal y colectiva, para adquirir conocimientos sobre posibles vías de futuro.

Metodología:

Exposición participativa.

Personal y/u organización implicada en el desarrollo:

- Responsables: Escuela Politécnica Superior de Jaén y Escuela Politécnica Superior de Linares. Estudiantado ponente.
- Monitores/as

Recursos Materiales:

Folletos y trípticos informativos, material web, dossier preparado para la actividad

Evaluación de la actividad:

La evaluación de la actividad se realizará a través de una encuesta con preguntas abiertas dirigida a los responsables de la actividad y del proyecto. En ella intentaremos conocer información relevante sobre el desarrollo de la actividad y el nivel logro en la consecución de objetivos. De ahí que trabajaremos sobre indicadores como: idoneidad de la metodología, garantía

de accesibilidad, nivel de participación e interés mostrado por los estudiantes, carácter inclusivo de la actividad y eficacia del ponente para el desarrollo de la misma, así como el grado de satisfacción. Y por último, estableceremos un apartado de recomendaciones.

Accesibilidad y diseño universal:

En primer lugar, indicar que la sesión se realizará en las instalaciones de la Universidad de Jaén, las cuales garantizan la plena accesibilidad cumpliendo con la normativa e incluyendo la libre deambulación por el interior del edificio, entorno y aseos adaptados.

Por otro lado, el acceso a la información y comunicación está cubierto al contar con intérpretes de lengua de signos, descripción oral de los detalles que acontecen. Asimismo, los alumnos con discapacidad auditiva usuarios de implante o audífonos ocuparán los primeros puestos para garantizar la lectura de labios del ponente, el cual cuidará su vocalización.

De la misma forma, la metodología empleada en la actividad tiene en cuenta todas las necesidades y características de nuestros participantes, considerando aspectos como: explicación previa del desarrollo y estructura que va a seguir la actividad; empleo de un lenguaje claro y conciso, sin ironías, metáforas o dobles sentidos; las pautas a seguir serán muy concretas y ofrecidas con la suficiente antelación para que el alumno conozca la rutina a seguir; la didáctica empleada favorecerá tiempos de información, tiempos de práctica y tiempos de descanso, para lograr mantener los períodos atencionales de los estudiantes.

Por último, destacar que del equipo de monitores y voluntarios se designarán responsables de facilitar los traslados en los desplazamientos a la actividad, responsables del acompañamiento y apoyo en el uso del baño y por supuesto estarán encargados del apoyo en el desarrollo de la actividad, así como fomentando y contribuyendo a la participación e inclusión de todos.

Competencias profesionales y personales:

Capacidad de resolver problemas con iniciativa, toma de decisiones, creatividad, razonamiento crítico y de comunicar y transmitir conocimientos, habilidades y destrezas para la búsqueda de empleo.
Comprensión y dominio de los conceptos básicos.

Actividad 4. Taller de Buenas prácticas con el móvil: 24 horas con 11 sensores**Descripción de la actividad:**

El taller será eminentemente práctico. En él, utilizarán sus dispositivos móviles para aprender a optimizar su uso, características desconocidas, posibilidades educativas, recreativas y seguridad.

Objetivos:

- Mostrar las posibilidades y a la vez los peligros del uso del móvil. Optimizar, concienciar y educar en el buen uso del mismo.

Metodología:

Taller práctico en el que se descargará alguna aplicación (segura y gratuita) y se utilizarán los distintos sensores del móvil. Si las condiciones climáticas lo permiten, incluso se podrá realizar alguna actividad al aire libre.

Personal y/u organización implicada en el desarrollo:

Responsable: D. Francisco Roca Rodríguez. Profesor Titular del Departamento de Matemáticas. Área Análisis Matemático.

Monitores y alumnos/as del Campus.

Recursos Materiales:

Sus medios personales de conexión a Internet o bien acceso a la wifi de la UJA con sus dispositivos inalámbricos.

Un cañón en un aula con conexión a Internet.

Evaluación de la actividad:

La evaluación de la actividad se realizará a través de una encuesta con preguntas abiertas dirigida a los responsables de la actividad y del proyecto. En ella intentaremos conocer información relevante sobre el desarrollo de la actividad y el nivel logro en la consecución de objetivos. De ahí que trabajaremos sobre indicadores como: idoneidad de la metodología, garantía de accesibilidad, nivel de participación e interés mostrado por los estudiantes, carácter inclusivo de la actividad y eficacia del ponente para el desarrollo de la misma, así como el grado de satisfacción. Y por último, estableceremos un apartado de recomendaciones.

Accesibilidad y diseño universal:

En primer lugar, indicar que la sesión se realizará en las instalaciones de la Universidad de Jaén, las cuales garantizan la plena accesibilidad cumpliendo con la normativa e incluyendo la libre deambulación por el interior del edificio, entorno y aseos adaptados.

Por otro lado, el acceso a la información y comunicación está cubierto al contar con intérpretes de lengua de signos, descripción oral de los detalles que acontecen. Asimismo, los alumnos con discapacidad auditiva usuarios de implante o audífonos ocuparán los primeros puestos para garantizar la lectura de labios del ponente, el cual cuidará su vocalización.

De la misma forma, la metodología empleada en la actividad tiene en cuenta todas las necesidades y características de nuestros participantes, considerando aspectos como: explicación previa del desarrollo y estructura que va a seguir la actividad; empleo de un lenguaje claro y conciso, sin ironías, metáforas o dobles sentidos; las pautas a seguir serán muy concretas y ofrecidas con la suficiente antelación para que el alumno conozca la rutina a seguir; la didáctica empleada favorecerá tiempos de información, tiempos de

práctica y tiempos de descanso, para lograr mantener los períodos atencionales de los estudiantes.

Por último, destacar que del equipo de monitores y voluntarios se designarán responsables de facilitar los traslados en los desplazamientos a la actividad, responsables del acompañamiento y apoyo en el uso del baño y por supuesto estarán encargados del apoyo en el desarrollo de la actividad, así como fomentando y contribuyendo a la participación e inclusión de todos.

En caso de ser necesario contaremos con un ordenador adaptado para personas con discapacidad visual.

Competencias profesionales y personales:

Respeto, compañerismo.

Capacidad para el uso de las nuevas tecnologías de forma adecuada.

Enfrentarse al uso de las redes sociales de forma segura y respetando la intimidad y derechos de terceras personas.

Comprensión y dominio de los conceptos básicos.

Actividad 5. Taller de Robótica y Automática Aplicada a los procesos de fabricación

Descripción

El taller se estructura en tres partes:

- Una primera que consistirá en una presentación donde se explicarán los fundamentos del control de procesos continuos y discretos, y nociones básicas de Robótica.
- Se continuará con una práctica destinada al diseño e implementación de un automatismo cableado. Para ello, se empleará material neumático disponible en el laboratorio (paneles neumáticos, válvulas y cilindros neumáticos).

- Por último, los alumnos aprenderán a programar robots articulados para el desempeño de una tarea específica. Para ello trabajarán con los robots FANUC disponibles en el laboratorio.

Objetivo

Acercar al alumnado al mundo de la Automática y a una de las principales tecnologías utilizadas en procesos automáticos “La Robótica”.

Metodología:

Taller práctico

Personal y/u organización implicada en el desarrollo:

Responsable: Diego Martínez Gila. Profesor Departamento de Ingeniería Electrónica y Automática

Monitores y alumnos/as del Campus.

Recursos Materiales:

Material para implementar circuitos neumáticos

Robots articulados de la marca FANUC

Evaluación de la actividad:

La evaluación de la actividad se realizará a través de una encuesta con preguntas abiertas dirigida a los responsables de la actividad y del proyecto. En ella intentaremos conocer información relevante sobre el desarrollo de la actividad y el nivel logro en la consecución de objetivos. De ahí que trabajaremos sobre indicadores como: idoneidad de la metodología, garantía de accesibilidad, nivel de participación e interés mostrado por los estudiantes, carácter inclusivo de la actividad y eficacia del ponente para el desarrollo de la misma, así como el grado de satisfacción. Y por último, estableceremos un apartado de recomendaciones.

Accesibilidad y diseño universal:

En primer lugar, indicar que la sesión se realizará en las instalaciones de la Universidad de Jaén, las cuales garantizan la plena accesibilidad cumpliendo con la normativa e incluyendo la libre deambulaci3n por el interior del edificio, entorno y aseos adaptados.

Por otro lado, el acceso a la informaci3n y comunicaci3n est1 cubierto al contar con int3rpretes de lengua de signos, descripci3n oral de los detalles que acontecen. Asimismo, los alumnos con discapacidad auditiva usuarios de implante o aud3fonos ocuparan los primeros puestos para garantizar la lectura de labios del ponente, el cual cuidar1 su vocalizaci3n.

De la misma forma, la metodolog3a empleada en la actividad tiene en cuenta todas las necesidades y caracter3sticas de nuestros participantes, considerando aspectos como: explicaci3n previa del desarrollo y estructura que va a seguir la actividad; empleo de un lenguaje claro y conciso, sin iron3as, met1foras o dobles sentidos; las pautas a seguir ser1n muy concretas y ofrecidas con la suficiente antelaci3n para que el alumno conozca la rutina a seguir; la did1ctica empleada favorecer1 tiempos de informaci3n, tiempos de pr1ctica y tiempos de descanso, para lograr mantener los per3odos atencionales de los estudiantes.

Por 3ltimo, destacar que del equipo de monitores y voluntarios se designar1n responsables de facilitar los traslados en los desplazamientos a la actividad, responsables del acompa1amiento y apoyo en el uso del ba1o y por supuesto estar1n encargados del apoyo en el desarrollo de la actividad, as3 como fomentando y contribuyendo a la participaci3n e inclusi3n de todos.

En caso de ser necesario contaremos con un ordenador adaptado para personas con discapacidad visual.

Competencias profesionales y personales:

Respeto, compa1erismo.

Capacidad para el uso de las nuevas tecnolog3as de forma adecuada.

Comprensi3n y dominio de los conceptos b1sicos.

El uso de robots articulados para el desempeño de una tarea específica.

Actividad 6. Taller Arte Inclusivo para la Diversidad (Actividad a desarrollar en 2 días)

Descripción:

El taller consta de dos espacios creativos de 2 horas de duración cada uno, ideados con carácter de continuidad para un máximo aprovechamiento.

1.- Espacio Creativo de Artes Plásticas: **+CARAS**

2.- Espacio Creativo de Artes Escénicas: **MUCHO QUE**

CONTAR: (resolución de conflictos)

1.- +CARAS: Desde juguetes y objetos a los que ya no le damos uso, crearemos Máscaras del mundo descubriendo las tradiciones y las culturas de diferentes países, sensibilizando para la diversidad cultural y la inclusión social. Potenciando el respeto a la interculturalidad.

Descripción del Taller

1. Explicar que es el arte.

Es importante poner en valor que nuestra cooperativa lleva arte, no entretenimiento, y poner de valor este oficio como una herramienta poderosa para la inclusión y la innovación.

- 2.- Dinámicas de presentación.
- 3.- Dinámicas de desinhibición y de desestructuración
- 4.- Dinámicas para fomentar la participación y relativos a la expresión corporal.
- 5.- Dinámicas de los sentidos.
- 6.- Expresión artística sobre material reciclado, expresión de emociones y expresión artística creativa, realizando su máscara de tribal.
- 7.- Utilización de varias técnicas artísticas como el collage, estas máscaras tribales serán expuestas después en una exposición artística en el centro.
- 8.- En la parte interna de la máscara queda el secreto artístico que hemos escrito al inicio del taller y que nos sirve para trabajar la motivación, expresión de las emociones y título de la obra al final del taller.

Los resultados de este taller (+CARAS) es el escenario previo a la puesta en marcha de la identificación de aquellas emociones no resueltas, o de difícil gestión en la etapa evolutiva en la que se puedan encontrar los participantes del grupo, y así poder estar más desinhibidos en el siguiente Taller (Mucho que contar).

2.- MUCHO QUE CONTAR: (resolución de conflictos): Desde el Teatro Foro, el Teatro Encuentro o el Teatro Comunitario daremos al alumnado/espectador, la posibilidad de reflexionar colectivamente sobre las realidades sociales, generando encuentros y movimientos que permitan transformarlas.

Recrearemos una escena creada a partir de los conflictos reales que nos preocupan como adolescentes y sobre todo los que nos interesa profundizar. Nos convertimos en actores y actrices para pasar a la acción desde escena.

El alumnado/público será parte activa para la resolución del conflicto inicial, ya que entre todos y todas se buscarán soluciones para modificarlo y resolverlo.

OBJETIVO GENERAL:

- Generar sus propios criterios respecto a la realidad que les rodea.
- Poder encontrar recursos para llevar a cabo una reflexión y transformar la realidad social de su entorno.

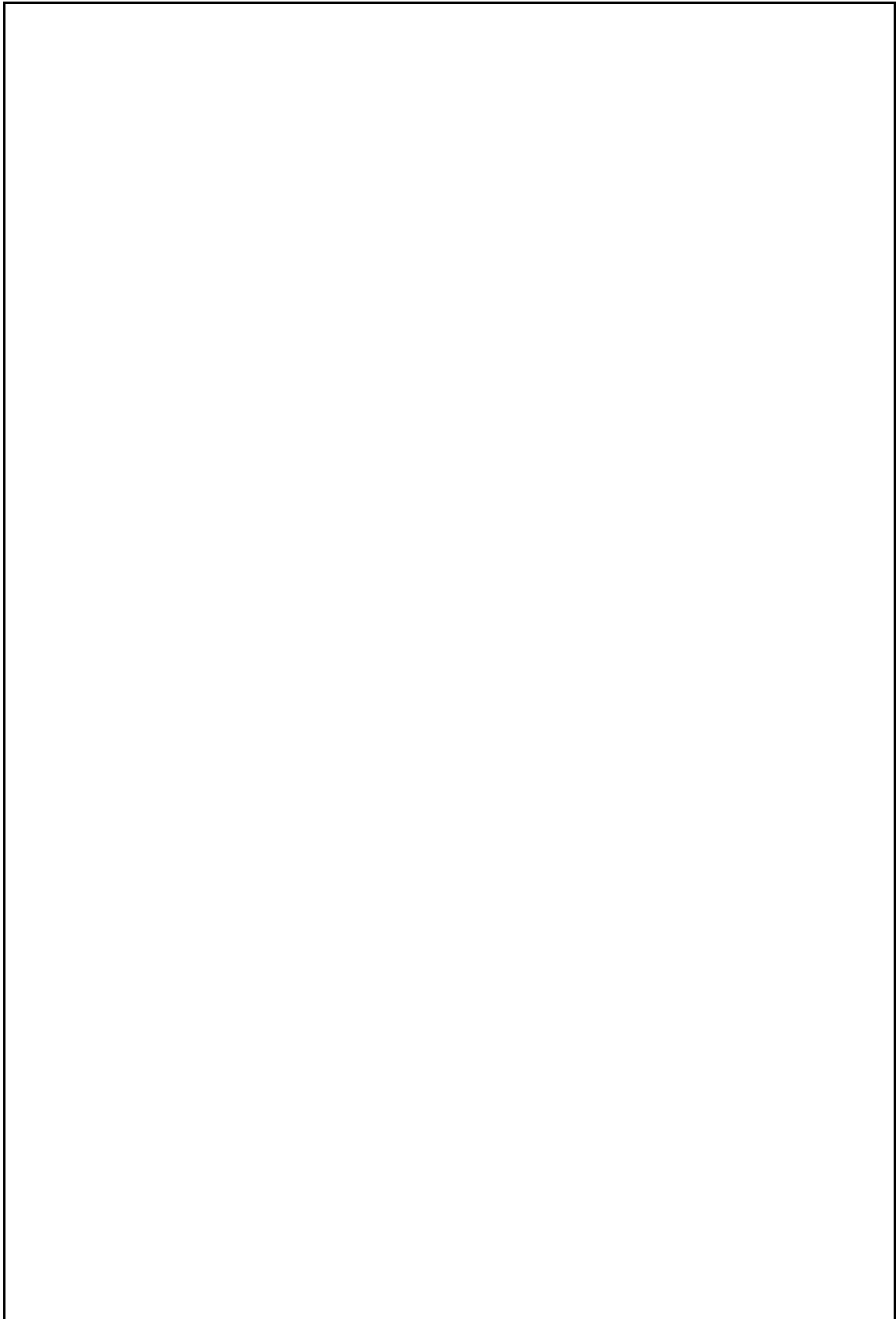
CONTENIDOS

1º Juegos de entrenamiento. Dinámicas de grupo, juegos de desmecanización, para trabajar la confianza; juegos cooperativos, para despertar los sentidos; juegos de conocimiento y de coordinación del cuerpo, para ayudar a la concentración y la comunicación; improvisación.

2º Teatro imagen. Importancia de la expresión corporal como lenguaje universal.

Análisis de situaciones de conflicto. «De la imagen real a la imagen ideal.»

3ª Técnicas específicas de teatro interactivo y teatro foro. Aprendizaje de los recursos dramáticos necesarios para montar una pieza de teatro interactivo. Desarrollo, paso a paso, del proceso de creación de la pieza. Técnicas de ensayo e intervención.



4ª Pretextos dramáticos. Se provoca la reflexión utilizando como hilo conductor una historia o narración oral en la que los jóvenes participan activamente con una puesta en escena, manteniendo en todo momento un trabajo que nace de la realidad de la narración y de la de los participantes.

5º Evaluación. Reunión final con cada grupo participante para ver si los contenidos trabajados se han ajustado a los propuestos.

Nota.- En cada taller existirá un espacio reflexivo y de puesta en común de los contenidos trabajados.

ACTUACIONES - ACTIVIDADES

Las actividades las vamos a trabajar en cuatro módulos:

1a) Actividad: Identidad, comunidad e interculturalidad

2a) Actividad: Derechos e igualdad; símbolos y mitos entorno a la violencia en general

3a) Actividad: En clave de patrimonio – trabajando las temáticas relacionadas con la vida cotidiana y social, la educación, el trabajo, el arte y la política partiendo del punto de vista de las historias de los adolescentes.

4a) Actividad: Muestra de trabajo.

Objetivos

Utilizar el Arte Inclusivo y la creación colectiva para la transformación social, vivenciando la expresión escénica-plástica como fuente de desarrollo integral de la persona en el proceso de aprendizaje. Fomentando la creatividad y la expresión, aprendiendo a construir conocimiento, adquiriendo valores desde las relaciones interpersonales, la responsabilidad, la igualdad, la cooperación y el respeto a la diversidad.

OBJETIVOS ESPECÍFICOS + CARAS:

- Conocerse unos a los otros de manera diferente para poder empatizar.
- Desinhibirse, conocer al otro, escuchar al otro y potenciar su imaginación.
- Fomentar la creatividad, la relajación y la motivación.
- Adquirir diferentes capacidades expresivas, a través de las emociones por medio de la expresión artística con materiales reciclados y exposición de su propia obra artística.
- Ponerse en el lugar de la otra persona.
- Potenciar el respeto a la interculturalidad

OBJETIVOS ESPECÍFICOS **MUCHO QUE CONTAR**:

- Favorecer el trabajo colectivo y la creación personal.
- Trabajar los valores y las habilidades sociales.
- Facilitar un espacio de reflexión y comunicación que motive a los jóvenes para que tengan una actitud más participativa, lejos de la dinámica habitual de profesor-alumno.
- Proporcionar instrumentos a los jóvenes para luchar contra la exclusión social y resolver sus conflictos.
- Estimular y potenciar el desarrollo de la personalidad de los menores.
- Experimentar aprendizajes y asumir competencias.
- Mejorar las habilidades sociales de cada uno de los participantes para incentivar su espíritu crítico.

Metodología

- Con diferentes juegos y ejercicios basados en las técnicas del teatro del Oprimido y del teatro social, desarrollamos una reflexión sobre valores, comunicación, diversidad, empatía, cooperación, integración, así como

sobre todos los temas que hayan propuesto los participantes o que nosotros detectamos que es conveniente tratar.

- Analizamos situaciones de conflicto con la ayuda del teatro imagen.
- Acabamos creando una pequeña pieza de teatro para reflexionar sobre el tema escogido por los participantes, cuyo resultado se muestra en público en el centro de donde procede el grupo durante la duración del taller. to, adquirir conocimientos, descubrir nuevas habilidades y adquirir diversas maneras de acción, favoreciendo así el desarrollo global de la persona tanto a nivel personal, social y profesional. Por ello, desde este taller se pretende que se adquieran las siguientes competencias clave en el alumnado.

Recursos Materiales:

Sala accesible, ventilada, dotada de agua, acondicionada térmicamente y con tomas de electricidad.

- Espacio de calle dotado de agua y luz.
- Material Técnico: equipo de sonido y ordenador.

Evaluación de la actividad:

La evaluación de la actividad se realizará a través de una encuesta con preguntas abiertas dirigida a los responsables de la actividad y del proyecto. En ella intentaremos conocer información relevante sobre el desarrollo de la actividad y el nivel logro en la consecución de objetivos. De ahí que trabajaremos sobre indicadores como: idoneidad de la metodología, garantía de accesibilidad, nivel de participación e interés mostrado por los estudiantes, carácter inclusivo de la actividad y eficacia del ponente para el desarrollo de la misma, así como el grado de satisfacción. Y por último, estableceremos un apartado de recomendaciones.

Accesibilidad y diseño universal:

En primer lugar, indicar que la sesión se realizará en las instalaciones de la Universidad de Jaén, las cuales garantizan la plena accesibilidad cumpliendo con la normativa e incluyendo la libre deambulaci3n por el interior del edificio, entorno y aseos adaptados.

Por otro lado, el acceso a la informaci3n y comunicaci3n est1 cubierto al contar con int3rpretes de lengua de signos, descripci3n oral de los detalles que acontecen. Asimismo, los alumnos con discapacidad auditiva usuarios de implante o aud3fonos ocuparan los primeros puestos para garantizar la lectura de labios del ponente, el cual cuidar1 su vocalizaci3n.

De la misma forma, la metodolog3a empleada en la actividad tiene en cuenta todas las necesidades y caracter3sticas de nuestros participantes, considerando aspectos como: explicaci3n previa del desarrollo y estructura que va a seguir la actividad; empleo de un lenguaje claro y conciso, sin iron3as, met1foras o dobles sentidos; las pautas a seguir ser1n muy concretas y ofrecidas con la suficiente antelaci3n para que el alumno conozca la rutina a seguir; la did1ctica empleada favorecer1 tiempos de informaci3n, tiempos de pr1ctica y tiempos de descanso, para lograr mantener los per3odos atencionales de los estudiantes.

Por 3ltimo, destacar que del equipo de monitores y voluntarios se designar1n responsables de facilitar los traslados en los desplazamientos a la actividad, responsables del acompa1amiento y apoyo en el uso del ba1o y por supuesto estar1n encargados del apoyo en el desarrollo de la actividad, as3 como fomentando y contribuyendo a la participaci3n e inclusi3n de todos.

En caso de ser necesario contaremos con un ordenador adaptado para personas con discapacidad visual.

Competencias profesionales y personales:

- Habilidades comunicativas.
- Capacidad de resoluci3n de problemas.
- Habilidad para el trabajo en grupo y colaborativo.

- Capacidad de iniciativa y formación continua.

Actividad 7. Acercamiento a los Grados del Área de Artes y Humanidades y Trabajo Social

Descripción de la actividad:

Con la finalidad de que nuestros jóvenes conozcan de primera mano todas aquellas asignaturas, tipología de prácticas y, en definitiva, el plan de estudios que se lleva a cabo desde esta rama académica, consideraremos relevante que los jóvenes tengan una experiencia lo más práctica posible de estas sesiones.

Para ello, se expondrán los contenidos de los Grados de Educación Infantil, Educación Primaria, Estudios Ingleses, Filología Hispánica, Geografía e Historia, Historia del Arte, Psicología y Trabajo Social.

Objetivos:

- Conocer el abanico de Grados existentes en esta rama educativa e indagar en sus salidas profesionales.
- Mantener una actitud de búsqueda personal y colectiva, para adquirir conocimientos sobre posibles vías de futuro.

Descripción y justificación de la metodología de evaluación

Realizar preguntas adecuadas para obtener información de una observación planteándose previamente y durante la misma, interrogantes que permitan obtener información relevante.

Metodología:

Exposición participativa.

Personal y/u organización implicada en el desarrollo:

- Responsables: Facultades de Humanidades y Ciencias de la Educación y Trabajo Social. Estudiantado ponente.
- Monitores/as

Recursos Materiales:

Folletos y trípticos informativos, material web, dossier preparado para la actividad.

Evaluación de la actividad:

La evaluación de la actividad se realizará a través de una encuesta con preguntas abiertas dirigida a los responsables de la actividad y del proyecto. En ella intentaremos conocer información relevante sobre el desarrollo de la actividad y el nivel logro en la consecución de objetivos. De ahí que trabajaremos sobre indicadores como: idoneidad de la metodología, garantía de accesibilidad, nivel de participación e interés mostrado por los estudiantes, carácter inclusivo de la actividad y eficacia del ponente para el desarrollo de la misma, así como el grado de satisfacción. Y por último, estableceremos un apartado de recomendaciones.

Accesibilidad y diseño universal:

En primer lugar, indicar que la sesión se realizará en las instalaciones de la Universidad de Jaén, las cuales garantizan la plena accesibilidad cumpliendo con la normativa e incluyendo la libre deambulacion por el interior del edificio, entorno y aseos adaptados.

Por otro lado, el acceso a la información y comunicación está cubierto al contar con intérpretes de lengua de signos, descripción oral de los detalles que acontecen. Asimismo, los alumnos con discapacidad auditiva usuarios de implante o audífonos ocuparán los primeros puestos para garantizar la lectura de labios del ponente, el cual cuidará su vocalización.

De la misma forma, la metodología empleada en la actividad tiene en cuenta todas las necesidades y características de nuestros participantes,

considerando aspectos como: explicación previa del desarrollo y estructura que va a seguir la actividad; empleo de un lenguaje claro y conciso, sin ironías, metáforas o dobles sentidos; las pautas a seguir serán muy concretas y ofrecidas con la suficiente antelación para que el alumno conozca la rutina a seguir; la didáctica empleada favorecerá tiempos de información, tiempos de práctica y tiempos de descanso, para lograr mantener los períodos atencionales de los estudiantes.

Por último, destacar que del equipo de monitores y voluntarios se designarán responsables de facilitar los traslados en los desplazamientos a la actividad, responsables del acompañamiento y apoyo en el uso del baño y por supuesto estarán encargados del apoyo en el desarrollo de la actividad, así como fomentando y contribuyendo a la participación e inclusión de todos.

Competencias profesionales y personales:

Conocer los principales rasgos que definen la cultura y el comportamiento del ser humano en sociedad.

Conocer Las principales metodologías de las Ciencias sociales y humanas

Poseer espíritu de mejora continua y de compromiso ético con el entorno humano y la riqueza y diversidad cultural y natural.

Actividad 8. Talleres de Ciencia (4 talleres a elegir 2 por cada grupo)

Los visitantes se recibirán en el hall del Centro, donde se le presentará el CICT (Centro de Instrumentación Científico-Técnico) de la Universidad de Jaén en grandes rasgos. Los estudiantes se dividirán en 2 grupos, realizando cada grupo 2 de las actividades propuestas.

Técnico CICT implicado: Natividad Paredes

Actividad 8.1. Talleres de Ciencia “*Estudiando el mundo vegetal*”

Descripción de la actividad:

La actividad consistiría de una visita a las cámaras para el cultivo de especies vegetales del Área de Ciencias de la Vida del CICT, donde se mostrará el equipamiento que permite el mantenimiento y el estudio del comportamiento de dichos cultivos bajo condiciones ambientales controladas. Se realizarán algunas medidas con el equipamiento portátil de ecofisiología (análisis de la fotosíntesis, superficie foliar, concentración de clorofila, cuantificación de la humedad en hojas, ...).

Objetivos:

La actividad constaría de una visita por los laboratorios de la Unidad de Biología Molecular (A2-311, A2-312) donde se presentaría una estrategia de detección de microorganismos (hongos, bacterias, virus...) que se encuentren presentes en una muestra dada (tierra, agua, saliva, sangre...).

Metodología:

Taller Práctico.

Personal y/u organización implicada en el desarrollo:

- Responsable: Ana Jiménez Jiménez

Centro de Instrumentación Científico-Técnico

- Monitores y alumnos.

2 estudiantes con discapacidad de la Universidad de Jaén.

Recursos Materiales:

Cámaras transitables y compactas para el cultivo controlado de especies vegetales y equipos portátiles de ecofisiología

Unidades implicadas: Biología vegetal y ambiental

Evaluación de la actividad:

La evaluación de la actividad se realizará a través de una encuesta con preguntas abiertas dirigida a los responsables de la actividad y del proyecto. En ella intentaremos conocer información relevante sobre el desarrollo de la actividad y el nivel logro en la consecución de objetivos. De ahí que trabajaremos sobre indicadores como: idoneidad de la metodología, garantía de accesibilidad, nivel de participación e interés mostrado por los estudiantes, carácter inclusivo de la actividad y eficacia del ponente para el desarrollo de la misma, así como el grado de satisfacción. Y por último, estableceremos un apartado de recomendaciones.

Accesibilidad y diseño universal:

En primer lugar, indicar que la sesión se realizará en las instalaciones de la Universidad de Jaén, las cuales garantizan la plena accesibilidad cumpliendo con la normativa e incluyendo la libre deambulacion por el interior del edificio, entorno y aseos adaptados.

Por otro lado, el acceso a la información y comunicación está cubierto al contar con intérpretes de lengua de signos, descripción oral de los detalles que acontecen. Asimismo, los alumnos con discapacidad auditiva usuarios de

implante o audífonos ocuparán los primeros puestos para garantizar la lectura de labios del ponente, el cual cuidará su vocalización.

De la misma forma, la metodología empleada en la actividad tiene en cuenta todas las necesidades y características de nuestros participantes, considerando aspectos como: explicación previa del desarrollo y estructura que va a seguir la actividad; empleo de un lenguaje claro y conciso, sin ironías, metáforas o dobles sentidos; las pautas a seguir serán muy concretas y ofrecidas con la suficiente antelación para que el alumno conozca la rutina a seguir; la didáctica empleada favorecerá tiempos de información, tiempos de práctica y tiempos de descanso, para lograr mantener los períodos atencionales de los estudiantes.

Por último, destacar que del equipo de monitores y voluntarios se designarán responsables de facilitar los traslados en los desplazamientos a la actividad, responsables del acompañamiento y apoyo en el uso del baño y por supuesto estarán encargados del apoyo en el desarrollo de la actividad, así como fomentando y contribuyendo a la participación e inclusión de todos.

Competencias profesionales y personales:

Despertar el interés por la investigación.

Capacidad de análisis.

Actividad 8.2. Talleres de Ciencia “*Detección de microorganismos*”

Descripción de la actividad:

La actividad consistiría en la explicación teórica y la presentación de los equipos necesarios, para la extracción de los ácidos nucleicos, para la preparación de gran volumen de muestras y para el análisis de las muestras. Debido a la excesiva duración que llevaría realizar un experimento real, los equipos se inicializarán para mostrar su funcionamiento durante un breve

espacio de tiempo, y se visualizarán datos de muestras previamente analizadas.

Objetivos:

La actividad constaría de una visita por los laboratorios de la Unidad de Biología Molecular (A2-311, A2-312) donde se presentaría una estrategia de detección de microorganismos (hongos, bacterias, virus...) que se encuentren presentes en una muestra dada (tierra, agua, saliva, sangre...).

Metodología:

Taller Práctico.

Personal y/u organización implicada en el desarrollo:

- Responsable: Ricardo Oya Aponte

Centro de Instrumentación Científico-Técnico

- Monitores y alumnos.

2 estudiantes con discapacidad de la Universidad de Jaén.

Recursos Materiales:

Extractor de ácidos nucleicos: Equipo automatizado utilizado para la purificación de ADN y ARN desde diferentes tipos de muestras.

Robot de manejo de líquidos: equipo robotizado para realizar pipeteo automático de gran cantidad de muestras.

PCR cuantitativa a tiempo real: equipo utilizado para la detección y cuantificación de ADN mediante la técnica de quantitative Polymerase Chain Reaction.

Unidades implicadas: Biología molecular

Evaluación de la actividad:

La evaluación de la actividad se realizará a través de una encuesta con preguntas abiertas dirigida a los responsables de la actividad y del proyecto. En ella intentaremos conocer información relevante sobre el desarrollo de la actividad y el nivel logro en la consecución de objetivos. De ahí que trabajaremos sobre indicadores como: idoneidad de la metodología, garantía de accesibilidad, nivel de participación e interés mostrado por los estudiantes, carácter inclusivo de la actividad y eficacia del ponente para el desarrollo de la misma, así como el grado de satisfacción. Y por último, estableceremos un apartado de recomendaciones.

Accesibilidad y diseño universal:

En primer lugar, indicar que la sesión se realizará en las instalaciones de la Universidad de Jaén, las cuales garantizan la plena accesibilidad cumpliendo con la normativa e incluyendo la libre deambulacion por el interior del edificio, entorno y aseos adaptados.

Por otro lado, el acceso a la información y comunicación está cubierto al contar con intérpretes de lengua de signos, descripción oral de los detalles que acontecen. Asimismo, los alumnos con discapacidad auditiva usuarios de implante o audífonos ocuparán los primeros puestos para garantizar la lectura de labios del ponente, el cual cuidará su vocalización.

De la misma forma, la metodología empleada en la actividad tiene en cuenta todas las necesidades y características de nuestros participantes, considerando aspectos como: explicación previa del desarrollo y estructura que va a seguir la actividad; empleo de un lenguaje claro y conciso, sin ironías, metáforas o dobles sentidos; las pautas a seguir serán muy concretas y ofrecidas con la suficiente antelación para que el alumno conozca la rutina a seguir; la didáctica empleada favorecerá tiempos de información, tiempos de práctica y tiempos de descanso, para lograr mantener los períodos atencionales de los estudiantes.

Por último, destacar que del equipo de monitores y voluntarios se designarán responsables de facilitar los traslados en los desplazamientos a la actividad, responsables del acompañamiento y apoyo en el uso del baño y por supuesto estarán encargados del apoyo en el desarrollo de la actividad, así como fomentando y contribuyendo a la participación e inclusión de todos.

Competencias profesionales y personales:

Despertar el interés por la investigación.

Capacidad de análisis.

Actividad 8.3. Talleres de Ciencia “Mundo microscópico”

Descripción de la actividad:

Se hará una breve descripción de la técnica. Después se visualizarán imágenes de distintos tipos de muestras a diferentes magnificaciones.

Objetivos:

Familiarizarse con la microscopía electrónica, con el tipo de imágenes y espectros que se pueden obtener con este tipo de equipos y la información que aportan, así como con las dimensiones que se manejan.

Metodología:

Taller Práctico.

Personal y/u organización implicada en el desarrollo:

- Responsables: Amparo Martínez Morales

Centro de Instrumentación Científico-Técnico

- Monitores y alumnos.

2 estudiantes con discapacidad de la Universidad de Jaén.

Recursos Materiales:

Microscopio electrónico de barrido de emisión de campo (FESEM): Equipado con varios detectores con los que se obtiene diferentes tipos de información sobre la muestra (topográfica, composicional).

Microscopio electrónico de transmisión: A través del cual se puede obtener información ultraestructural de la muestra.

Unidad implicada: Microscopía electrónica.

Evaluación de la actividad:

La evaluación de la actividad se realizará a través de una encuesta con preguntas abiertas dirigida a los responsables de la actividad y del proyecto. En ella intentaremos conocer información relevante sobre el desarrollo de la actividad y el nivel logro en la consecución de objetivos. De ahí que trabajaremos sobre indicadores como: idoneidad de la metodología, garantía de accesibilidad, nivel de participación e interés mostrado por los estudiantes, carácter inclusivo de la actividad y eficacia del ponente para el desarrollo de la misma, así como el grado de satisfacción. Y por último, estableceremos un apartado de recomendaciones.

Accesibilidad y diseño universal:

En primer lugar, indicar que la sesión se realizará en las instalaciones de la Universidad de Jaén, las cuales garantizan la plena accesibilidad cumpliendo con la normativa e incluyendo la libre deambulaci3n por el interior del edificio, entorno y aseos adaptados.

Por otro lado, el acceso a la informaci3n y comunicaci3n est1 cubierto al contar con int3rpretes de lengua de signos, descripci3n oral de los detalles que acontecen. Asimismo, los alumnos con discapacidad auditiva usuarios de implante o aud3fonos ocuparán los primeros puestos para garantizar la lectura de labios del ponente, el cual cuidará su vocalizaci3n.

De la misma forma, la metodolog3a empleada en la actividad tiene en cuenta todas las necesidades y caracter3sticas de nuestros participantes,

considerando aspectos como: explicación previa del desarrollo y estructura que va a seguir la actividad; empleo de un lenguaje claro y conciso, sin ironías, metáforas o dobles sentidos; las pautas a seguir serán muy concretas y ofrecidas con la suficiente antelación para que el alumno conozca la rutina a seguir; la didáctica empleada favorecerá tiempos de información, tiempos de práctica y tiempos de descanso, para lograr mantener los períodos atencionales de los estudiantes.

Por último, destacar que del equipo de monitores y voluntarios se designarán responsables de facilitar los traslados en los desplazamientos a la actividad, responsables del acompañamiento y apoyo en el uso del baño y por supuesto estarán encargados del apoyo en el desarrollo de la actividad, así como fomentando y contribuyendo a la participación e inclusión de todos.

Competencias profesionales y personales:

Despertar el interés por la investigación.

Capacidad de análisis.

Actividad 8.4. Talleres de Ciencia. “Esto no es lo que parece”

Descripción de la actividad:

Los visitantes podrán discernir entre sustancias diferentes que a simple vista no sería capaz de distinguir, mediante la rápida obtención de espectros, sin necesidad de preparación de muestra. Se planteará como un reto al visitante el distinguir entre sustancias aparentemente iguales, y corroborarlo mediante la interpretación sencilla de los espectros obtenidos. También se aplicará esta técnica a la identificación de sustancias para detección de fraudes, comprobando si las sustancias son “lo que dicen ser”.

Objetivos:

Familiarizar al visitante con algunas de las técnicas de determinación estructural disponibles en el CICT mediante su aplicación a medidas cotidianas.

Metodología:

Taller Práctico.

Personal y/u organización implicada en el desarrollo:

- Responsables: Marcarena López Sánchez

Centro de Instrumentación Científico-Técnico

- Monitores y alumnos.

2 estudiantes con discapacidad de la Universidad de Jaén.

Recursos Materiales:

Espectrómetro FT-NIR: Equipado con una sonda de fibra óptica, que puede utilizarse para medida directa de la absorción de la radiación IR cercano, mediante transformada de Fourier, en muestras sólidas y líquidas. En concreto puede aplicarse al análisis de tejidos por contacto directo, sin preparación de muestra alguna, identificando componentes frente a patrones conocidos.

Espectrómetro FTIR: Equipado con un accesorio ATR (medida de reflectancia total atenuada) que permite analizar muestras sólidas y líquidas fácilmente por contacto con una superficie con alto índice de refracción.

Unidad implicada: Determinación estructural.

Evaluación de la actividad:

La evaluación de la actividad se realizará a través de una encuesta con preguntas abiertas dirigida a los responsables de la actividad y del proyecto. En ella intentaremos conocer información relevante sobre el desarrollo de la actividad y el nivel logro en la consecución de objetivos. De ahí que trabajaremos sobre indicadores como: idoneidad de la metodología, garantía

de accesibilidad, nivel de participación e interés mostrado por los estudiantes, carácter inclusivo de la actividad y eficacia del ponente para el desarrollo de la misma, así como el grado de satisfacción. Y por último, estableceremos un apartado de recomendaciones.

Accesibilidad y diseño universal:

En primer lugar, indicar que la sesión se realizará en las instalaciones de la Universidad de Jaén, las cuales garantizan la plena accesibilidad cumpliendo con la normativa e incluyendo la libre deambulación por el interior del edificio, entorno y aseos adaptados.

Por otro lado, el acceso a la información y comunicación está cubierto al contar con intérpretes de lengua de signos, descripción oral de los detalles que acontecen. Asimismo, los alumnos con discapacidad auditiva usuarios de implante o audífonos ocuparán los primeros puestos para garantizar la lectura de labios del ponente, el cual cuidará su vocalización.

De la misma forma, la metodología empleada en la actividad tiene en cuenta todas las necesidades y características de nuestros participantes, considerando aspectos como: explicación previa del desarrollo y estructura que va a seguir la actividad; empleo de un lenguaje claro y conciso, sin ironías, metáforas o dobles sentidos; las pautas a seguir serán muy concretas y ofrecidas con la suficiente antelación para que el alumno conozca la rutina a seguir; la didáctica empleada favorecerá tiempos de información, tiempos de práctica y tiempos de descanso, para lograr mantener los períodos atencionales de los estudiantes.

Por último, destacar que del equipo de monitores y voluntarios se designarán responsables de facilitar los traslados en los desplazamientos a la actividad, responsables del acompañamiento y apoyo en el uso del baño y por supuesto estarán encargados del apoyo en el desarrollo de la actividad, así como fomentando y contribuyendo a la participación e inclusión de todos.

Competencias profesionales y personales:

Despertar el interés por la investigación.

Capacidad de análisis.

Actividad 9. Taller “Bienestar emocional, bienestar personal”**Descripción de la actividad:**

La finalidad principal de este taller es reflexionar acerca de los factores que influyen en nuestro bienestar emocional y bienestar personal. La felicidad es uno de los tópicos más estudiados desde el ámbito de la Psicología Positiva. Son muchos los estudios científicos que se han hecho en relación a este tema y en este taller, además de poder conocer los factores que se han vinculado con la felicidad y el bienestar, se invitará a los participantes a que reflexionen sobre ellos mismos y puedan debatir en torno a estos temas.

Objetivos:

Dar a conocer los factores, que según la literatura científica se han vinculado a la felicidad y al bienestar.

Fomentar la reflexión y el debate.

Descripción y justificación de la metodología de evaluación

El objetivo de esta evaluación es conocer el grado de participación y satisfacción en la puesta en marcha del taller, así como obtener información para realizar las mejoras que sean necesarias en futuros talleres

Metodología:

Se llevará a cabo una metodología:

-Activa y participativa, en la que además de exponer la información, se fomentará la participación activa de todos los

-Grupal: a través de dinámicas en pequeños y grandes grupos para fomentar las relaciones interpersonales y el trabajo en equipo.

-Significativa y reflexiva: analizando los contenidos y tomando conciencia de lo aprendido y expuesto en el desarrollo del taller.

Personal y/u organización implicada en el desarrollo:

- Profesora: Lourdes Espinosa Fernández, Departamento de Psicología de la Universidad de Jaén
- Monitores y alumnos.

Recursos Materiales:

-Aula de la Universidad de Jaén, con equipamiento de ordenador, pantalla, proyector y Mesas móviles.

Evaluación de la actividad:

Se realizará la evaluación general de la actividad a través de una encuesta con preguntas abiertas dirigida a los responsables de la actividad y del proyecto. En ella intentaremos conocer información relevante sobre el desarrollo de la actividad y el nivel logro en la consecución de objetivos. De ahí que trabajaremos sobre indicadores como: idoneidad de la metodología, garantía de accesibilidad, nivel de participación e interés mostrado por los estudiantes, carácter inclusivo de la actividad y eficacia del ponente para el desarrollo de la misma, así como el grado de satisfacción. Y por último, estableceremos un apartado de recomendaciones.

Accesibilidad y diseño universal:

En primer lugar, indicar que la sesión se realizará en las instalaciones de la Universidad de Jaén, las cuales garantizan la plena accesibilidad cumpliendo

con la normativa e incluyendo la libre deambulaci3n por el interior del edificio, entorno y aseos adaptados.

Por otro lado, el acceso a la informaci3n y comunicaci3n est1 cubierto al contar con int3rpretes de lengua de signos, descripci3n oral de los detalles que acontecen. Asimismo, los alumnos con discapacidad auditiva usuarios de implante o aud3fonos ocuparn los primeros puestos para garantizar la lectura de labios del ponente, el cual cuidar1 su vocalizaci3n.

De la misma forma, la metodolog3a empleada en la actividad tiene en cuenta todas las necesidades y caracter3sticas de nuestros participantes, considerando aspectos como: explicaci3n previa del desarrollo y estructura que va a seguir la actividad; empleo de un lenguaje claro y conciso, sin iron3as, met1foras o dobles sentidos; las pautas a seguir ser1n muy concretas y ofrecidas con la suficiente antelaci3n para que el alumno conozca la rutina a seguir; la did1ctica empleada favorecer1 tiempos de informaci3n, tiempos de pr1ctica y tiempos de descanso, para lograr mantener los per3odos atencionales de los estudiantes.

Por 3ltimo, destacar que del equipo de monitores y voluntarios se designarn responsables de facilitar los traslados en los desplazamientos a la actividad, responsables del acompa1amiento y apoyo en el uso del ba1o y por supuesto estar1n encargados del apoyo en el desarrollo de la actividad, as3 como fomentando y contribuyendo a la participaci3n e inclusi3n de todos.

Competencias profesionales y personales:

- Gestionar y favorecer la comprensi3n de la informaci3n que se expondr1 durante todo el taller.
- Fomento de la escucha activa y empat3a.
- Fomento del trabajo en equipo.
- Uso de din1micas de grupo.

Actividad 10. Acercamiento a los Grados del Área de Ciencias Experimentales

Descripción de la actividad:

El objetivo es dotar al estudiantado de un pleno conocimiento de esta rama educativa, teniendo una idea lo más aproximada posible acerca de los contenidos y planes de estudios que conforman los Grados del área. Así mismo, se pondrá en contacto al alumnado con la realidad más práctica de esta área, informándoles de las salidas profesionales.

Se informará sobre el contenido de los Grados de Biología, Química y Ciencias Ambientales.

Objetivos:

- Conocer el abanico de Grados existentes en esta rama educativa e indagar en sus salidas profesionales.
- Mantener una actitud de búsqueda personal y colectiva, para adquirir conocimientos sobre posibles vías de futuro.

Metodología:

Exposición participativa.

Descripción y justificación de la metodología de evaluación:

Realizar preguntas adecuadas para obtener información de una observación planteándose previamente y durante la misma, interrogantes que permitan obtener información relevante.

Personal y/u organización implicada en el desarrollo:

- Responsable: Equipo Decanal de la Facultad. Estudiantado ponente
- Monitores/as

Recursos Materiales:

Folleto y trípticos informativos, material web.

Evaluación de la actividad:

La evaluación de la actividad se realizará a través de una encuesta con preguntas abiertas dirigida a los responsables de la actividad y del proyecto. En ella intentaremos conocer información relevante sobre el desarrollo de la actividad y el nivel logro en la consecución de objetivos. De ahí que trabajaremos sobre indicadores como: idoneidad de la metodología, garantía de accesibilidad, nivel de participación e interés mostrado por los estudiantes, carácter inclusivo de la actividad y eficacia del ponente para el desarrollo de la misma, así como el grado de satisfacción. Y por último, estableceremos un apartado de recomendaciones.

Accesibilidad y diseño universal:

En primer lugar, indicar que la sesión se realizará en las instalaciones de la Universidad de Jaén, las cuales garantizan la plena accesibilidad cumpliendo con la normativa e incluyendo la libre deambulacion por el interior del edificio, entorno y aseos adaptados.

Por otro lado, el acceso a la información y comunicación está cubierto al contar con intérpretes de lengua de signos, descripción oral de los detalles que acontecen. Asimismo, los alumnos con discapacidad auditiva usuarios de implante o audífonos ocuparán los primeros puestos para garantizar la lectura de labios del ponente, el cual cuidará su vocalización.

De la misma forma, la metodología empleada en la actividad tiene en cuenta todas las necesidades y características de nuestros participantes, considerando aspectos como: explicación previa del desarrollo y estructura que va a seguir la actividad; empleo de un lenguaje claro y conciso, sin ironías, metáforas o dobles sentidos; las pautas a seguir serán muy concretas y ofrecidas con la suficiente antelación para que el alumno conozca la rutina a seguir; la didáctica empleada favorecerá tiempos de información, tiempos de práctica y tiempos de descanso, para lograr mantener los períodos atencionales de los estudiantes.

Por último, destacar que del equipo de monitores y voluntarios se designarán responsables de facilitar los traslados en los desplazamientos a la actividad, responsables del acompañamiento y apoyo en el uso del baño y por supuesto estarán encargados del apoyo en el desarrollo de la actividad, así como fomentando y contribuyendo a la participación e inclusión de todos.

Competencias profesionales y personales:

- Orientación vocacional.
- Capacidad de análisis.
- Conocer aplicaciones prácticas de las Ciencias.
- Comprensión y dominio de los conceptos básicos.
- Entrenamiento en la toma de decisiones.

Actividad 11. Taller de Radio: en tu radio de acción**Descripción:**

Los contenidos y las actividades de este taller persiguen un propósito lúdico a la vez que formativo. Permitirá al alumnado descubrir -en una situación real de emisión radiofónica- los secretos de la radio, implicarse activa y creativamente en tareas como la grabación de una cuña, difundir noticias, familiarizarse con cuestiones técnicas e incluso ser entrevistado/a.

Asimismo, esta experiencia en las ondas supondrá una oportunidad ideal para actualizar información relativa a la Universidad, su funcionamiento, sus titulaciones y grados, además de la amplia oferta de actividades culturales, deportivas o relacionadas con la responsabilidad social.

Descripción y justificación de la metodología de evaluación:

Interés despertado entre los estudiantes durante la actividad, así como preguntas planteadas.

Personal y/u organización implicada en el desarrollo:

- Responsable: Director de UniRadio Jaén.
 - Personal Técnico de UniRadio Jaén.
- Director, monitores y alumnos/as del Campus.

Materiales necesarios:

Folletos y trípticos informativos, material web.

Evaluación de la actividad:

La evaluación de la actividad se realizará a través de una encuesta con preguntas abiertas dirigida a los responsables de la actividad y del proyecto. En ella intentaremos conocer información relevante sobre el desarrollo de la actividad y el nivel logro en la consecución de objetivos. De ahí que trabajaremos sobre indicadores como: idoneidad de la metodología, garantía de accesibilidad, nivel de participación e interés mostrado por los estudiantes, carácter inclusivo de la actividad y eficacia del ponente para el desarrollo de la misma, así como el grado de satisfacción. Y por último, estableceremos un apartado de recomendaciones.

Accesibilidad y diseño universal:

En primer lugar, indicar que la sesión se realizará en las instalaciones de la Universidad de Jaén, las cuales garantizan la plena accesibilidad cumpliendo con la normativa e incluyendo la libre deambulacion por el interior del edificio, entorno y aseos adaptados.

Por otro lado, el acceso a la información y comunicación está cubierto al contar con intérpretes de lengua de signos, descripción oral de los detalles que acontecen. Asimismo, los alumnos con discapacidad auditiva usuarios de implante o audífonos ocuparán los primeros puestos para garantizar la lectura de labios del ponente, el cual cuidará su vocalización.

De la misma forma, la metodología empleada en la actividad tiene en cuenta todas las necesidades y características de nuestros participantes, considerando

aspectos como: explicación previa del desarrollo y estructura que va a seguir la actividad; empleo de un lenguaje claro y conciso, sin ironías, metáforas o dobles sentidos; las pautas a seguir serán muy concretas y ofrecidas con la suficiente antelación para que el alumno conozca la rutina a seguir; la didáctica empleada favorecerá tiempos de información, tiempos de práctica y tiempos de descanso, para lograr mantener los períodos atencionales de los estudiantes.

Por último, destacar que del equipo de monitores y voluntarios se designarán responsables de facilitar los traslados en los desplazamientos a la actividad, responsables del acompañamiento y apoyo en el uso del baño y por supuesto estarán encargados del apoyo en el desarrollo de la actividad así como fomentando y contribuyendo a la participación e inclusión de todos.

Actividad 12. Empleo y Emprendimiento.

Se proponen cuatro talleres sobre posibilidades de empleo y emprendimiento, en los que se trabajarán diferentes competencias necesarias para el empleo, así como mecanismos de ayuda en la búsqueda de empleo.

Se proponen dos actividades en Jaén y dos en Almería.

Actividad 12.1.: Competencias profesionales para el empleo

Descripción de la actividad:

Cada vez es más frecuente que los empleadores incluyan en sus ofertas de empleo requisitos específicos en los que hacen referencia a competencias profesionales, como por ejemplo: responsabilidad, compromiso y trabajo en equipo.

Tener el conocimiento teórico y la pericia de una profesión no es lo único importante para las empresas que están incluyendo a trabajadores en sus equipos de trabajo. Por esta razón es importante conocer cuáles son las competencias profesionales más valoradas por el mercado laboral y tener las estrategias y las herramientas para adquirirlas y/o desarrollarlas, así como, potenciarlas.

Objetivos:

1. Reconocer las competencias personales que influyen en la empleabilidad
2. Identificar las competencias inherentes a un puesto de trabajo
3. Estrategias para desarrollar competencias dormidas que facilitan el acceso a un puesto de trabajo

Metodología:

Taller teórico-práctico, en el que se va a implementar el aprendizaje significativo a través de la audición, visualización y Role Playing de casos prácticos, con el fin de llegar a resultados fruto del trabajo colaborativo entre los asistentes, que serán recogidos como conclusiones en la pizarra, a modo de mural, para que el alumnado lo pueda fotografiar y tenga el resultado final del taller “a golpe de móvil”, pudiéndose utilizar para mejorar su empleabilidad.

Personal y/u organización implicada en el desarrollo:

Responsable: Dña. Trinidad Ortega Expósito. Técnica de Orientación Laboral y Empleo de la Unidad de Empleabilidad de la Universidad de Jaén.

Monitores y alumnado del Campus.

Recursos Materiales:

- Un proyector/ cañón
- Acceso a internet
- Pizarra

Evaluación de la actividad:

Se realizará una evaluación final dirigida a todos los participantes con el fin de conocer, tanto aspectos cuantitativos como cualitativos acerca del taller. En este sentido, se establece como instrumento de evaluación un cuestionario con el que se pretende valorar el aprendizaje en cuanto a: conocimientos (saber), habilidades (saber hacer) y actitudes (saber estar). Además, también se medirá el grado de satisfacción general que el alumnado tiene sobre el taller.

Accesibilidad y diseño universal:

El diseño del taller ha tenido en cuenta la accesibilidad y el diseño universal, dado que está programado para acoger a alumnado heterogéneo y diverso. En el taller se implementarán prácticas docentes que respetan la diversidad de sus participantes (estilos, ritmos, pausas, ejemplos, estudio de casos, etc.). En cualquier caso, las actividades y los materiales del taller respetan los principios del Diseño Universal para el aprendizaje, que son:

- Accesibles y equitativos
- Flexibles en el uso, la participación y la presentación
- Sencillos y coherentes
- Con presentación clara y de fácil percepción
- Proporcionan un entorno que favorece el aprendizaje
- Reducen el esfuerzo físico superfluo
- Garantizan entornos de aprendizaje que se adapten al alumnado y a las metodologías educativas

Competencias profesionales y personales:

Creatividad e innovación

Capacidad para la interacción social

Capacidad para la comunicación interpersonal

Curiosidad y proactividad

Actividad 12.2: Dónde y cómo buscar empleo**Descripción de la actividad:**

El mercado de trabajo es cambiante, ya no se puede hablar de un empleo para toda la vida. Estamos ante un entorno laboral que experimenta rápidas y repentinas transformaciones, aparecen nuevos empleos, nuevas profesiones e incluso perfiles profesionales que desconocíamos que existieran. Ante esta situación de constante movimiento, hay que adquirir información, asesoramiento y orientación para situarse en un contexto tan incierto, con el fin de encontrar el puesto de trabajo ideal en la empresa perfecta, donde encaje, como si de un guante se tratara, nuestro perfil profesional.

Por ello, la formación que proporciona este taller conjuga el diseño del proyecto profesional-personal y la búsqueda de empleo. Todo ello, con la finalidad de hacer al alumnado autónomo e independiente en su acceso hacia el empleo.

Objetivos:

4. Proporcionar información sobre el actual y futuro mercado de trabajo.
5. Facilitar asesoramiento sobre técnicas para la búsqueda de empleo

6. Orientar hacia sectores empresariales con más posibilidades de empleo

Metodología:

Taller teórico-práctico en el que se va a implementar el aprendizaje significativo a través de la audición, visualización y Role Playing de casos prácticos. A través de juegos y dinámicas se obtendrán resultados comunes que serán la consecuencia del trabajo colaborativo entre los asistentes. A modo de conclusiones, se emitirá un informe final elaborado por todos los participantes, que recogerá información relevante sobre cómo y dónde buscar empleo. Este informe será escrito en la pizarra, con el fin de que el alumnado pueda realizar una fotografía con su móvil y la utilice para mejorar su empleabilidad y su inserción laboral.

Personal y/u organización implicada en el desarrollo:

Responsable: Dña. Trinidad Ortega Expósito. Técnica de Orientación Laboral y Empleo de la Unidad de Empleabilidad de la Universidad de Jaén.

Monitores y alumnado del Campus.

Recursos Materiales:

- Un proyector/ cañón
- Acceso a internet
- Pizarra

Evaluación de la actividad:

Se realizará una evaluación final dirigida a todos los participantes con el fin de conocer, tanto aspectos cuantitativos como cualitativos acerca del taller. En este sentido, se establece como instrumento de evaluación un

cuestionario con el que se pretende valorar el aprendizaje en cuanto a: conocimientos (saber), habilidades (saber hacer) y actitudes (saber estar). Además, también se medirá el grado de satisfacción general que el alumnado tiene sobre el taller.

Accesibilidad y diseño universal:

El diseño del taller ha tenido en cuenta la accesibilidad y el diseño universal, dado que está programado para acoger a alumnado heterogéneo y diverso. En el taller se implementarán prácticas docentes que respetan la diversidad de sus participantes (estilos, ritmos, pausas, ejemplos, estudio de casos, etc.). En cualquier caso, las actividades y los materiales del taller respetan los principios del Diseño Universal para el aprendizaje, que son:

- Accesibles y equitativos
- Flexibles en el uso, la participación y la presentación
- Sencillos y coherentes
- Con presentación clara y de fácil percepción
- Proporcionan un entorno que favorece el aprendizaje
- Reducen el esfuerzo físico superfluo
- Garantizan entornos de aprendizaje que se adapten al alumnado y a las metodologías educativas

Competencias profesionales y personales:

Innovación y proactividad

Capacidad de trabajo en equipo

Curiosidad e interés por aprender

Motivación y aspiraciones

Actividad 13. Ruta accesible "Leyendas e Historias de Misterio de Jaén"

Descripción:

Realización de una ruta accesible por el Casco Histórico de Jaén, visitando los siguientes lugares:

- Basílica de San Ildefonso (exterior).
- Palacio de los Vélez.
- Leyendas de la Catedral (exterior).
- Plaza de San Bartolomé.
- Palacio de Villardompardo: Baños Árabes, Museo de Costumbres Populares, Museo Internacional de Arte Naïf y la terraza con espectaculares vistas de toda la ciudad iluminada.

Objetivos:

Conocer el Casco Histórico de Jaén.

Descripción y justificación de la metodología de evaluación:

El objetivo de esta evaluación es conocer la realidad e idoneidad en la puesta en marcha de la actividad así como obtener información para realizar mejoras que nos ayuden a conseguir la plena calidad y excelencia para las propuestas futuras.

Personal y/u organización implicada en el desarrollo:

- Federación Provincial de Asociaciones de Personas con Discapacidad Física y Orgánica de Jaén (FEJIDIF).
- Guía Oficial de Turismo.
- Monitores y alumnos.

Accesibilidad y diseño universal:

En primer lugar, indicar que la sesión se realizará en instalaciones accesibles de la Ciudad de Jaén.

Por otro lado, el acceso a la información y comunicación está cubierto al contar con intérpretes de lengua de signos, descripción oral de los detalles que acontecen.

De la misma forma, la metodología empleada en la actividad tiene en cuenta todas las necesidades y características de nuestros participantes, considerando aspectos como: explicación previa del desarrollo y estructura que va a seguir la actividad; empleo de un lenguaje claro y conciso, sin ironías, metáforas o dobles sentidos; las pautas a seguir serán muy concretas y ofrecidas con la suficiente antelación para que el alumno conozca la rutina a seguir; la didáctica empleada favorecerá tiempos de información, tiempos de práctica y tiempos de descanso, para lograr mantener los períodos atencionales de los estudiantes.

Por último, destacar que del equipo de monitores y voluntarios se designarán responsables de facilitar los traslados en los desplazamientos a la actividad, responsables del acompañamiento y apoyo en el uso del baño y por supuesto estarán encargados del apoyo en el desarrollo de la actividad así como fomentando y contribuyendo a la participación e inclusión de todos.

Competencias profesionales y personales:

Compañerismo.

Conocimiento de nuestro entorno.

Conocer de forma directa la importancia de la accesibilidad en las ciudades.

Actividad 14. Visita a Picualia: Fábrica de aceite en Bailén

Descripción de la actividad:

Picualia persigue fielmente ser capaz de ofrecer el conocimiento de nuestra cultura del aceite de oliva a todos los públicos a través de una gran variedad de oferta oleoturística con diferentes alternativas como la visita guiada a sus olivares, a su almazara, degustaciones, restauración y ocio, oleo actividades,

promoción de la cultura del olivar y aceite y comunicación de todas las actividades que realiza Picualia a través de las redes sociales como escaparate de sus actividades oleoturísticas.

La actividad dará comienzo con un Desayuno molinero con pan, aceite, zumo o café, para después continuar con la visita guiada a la almazara, premiada por AEMO 2015-2016, como LA MEJOR ALMAZARA de España y certificada por el SICTED, en Calidad Turística. Finalizando con una degustación de nuestro AOVE PREMIUM y cata, para descubrir sus beneficios y propiedades, y disfrutar de los atributos del mejor aove picual.

Objetivos:

El objetivo principal de las actividades de Oleoturismo en Picualia es fomentar el interés por la cultura del olivar y aceite de oliva, por eso Picualia ofrece visitas guiadas a un campo de olivos y a su moderna almazara para mostrar a los visitantes el proceso de recolección, producción, envasado, y venta de este producto, así como la apreciación de los beneficios del aceite de oliva.

Metodología:

Exposición participativa.

Descripción y justificación de la metodología de evaluación:

Realizar preguntas adecuadas para obtener información de una observación planteándose previamente y durante la misma, interrogantes que permitan obtener información relevante.

Personal y/u organización implicada en el desarrollo:

- Responsable: Personal de Picualia.
- Monitores/as

Recursos Materiales:

Folletos y trípticos informativos, material web.
Desayuno molinero con pan, aceite, zumo o café,

Evaluación de la actividad:

La evaluación de la actividad se realizará a través de una encuesta con preguntas abiertas dirigida a los responsables de la actividad y del proyecto. En ella intentaremos conocer información relevante sobre el desarrollo de la actividad y el nivel logro en la consecución de objetivos. De ahí que trabajaremos sobre indicadores como: idoneidad de la metodología, garantía de accesibilidad, nivel de participación e interés mostrado por los estudiantes, carácter inclusivo de la actividad y eficacia del ponente para el desarrollo de la misma, así como el grado de satisfacción. Y por último, estableceremos un apartado de recomendaciones.

Accesibilidad y diseño universal:

En primer lugar, indicar que la sesión se realizará en las instalaciones de Picualia, que cuenta con unas instalaciones totalmente visitables, accesibles a todo el mundo y con una zona de aparcamiento de autobuses muy amplia, las cuales garantizan la plena accesibilidad cumpliendo con la normativa e incluyendo la libre deambulacion por el interior del edificio, entorno y aseos adaptados.

Por otro lado, el acceso a la información y comunicación está cubierto al contar con intérpretes de lengua de signos, descripción oral de los detalles que acontecen. Asimismo, los alumnos con discapacidad auditiva usuarios de implante o audífonos ocuparán los primeros puestos para garantizar la lectura de labios del ponente, el cual cuidará su vocalización.

De la misma forma, la metodología empleada en la actividad tiene en cuenta todas las necesidades y características de nuestros participantes, considerando aspectos como: explicación previa del desarrollo y estructura que va a seguir la actividad; empleo de un lenguaje claro y conciso, sin ironías, metáforas o dobles sentidos; las pautas a seguir serán muy concretas y ofrecidas con la suficiente antelación para que el alumno conozca la rutina a seguir; la didáctica empleada favorecerá tiempos de información, tiempos de

práctica y tiempos de descanso, para lograr mantener los períodos atencionales de los estudiantes.

Por último, destacar, del equipo de monitores y voluntarios se designarán responsables de facilitar los traslados en los desplazamientos a la actividad, responsables del acompañamiento y apoyo en el uso del baño y por supuesto estarán encargados del apoyo en el desarrollo de la actividad, así como fomentando y contribuyendo a la participación e inclusión de todos.

Competencias profesionales y personales:

- Sensibilidad
- Conocimiento de nuestro cuerpo y cómo mejorar nuestra salud.
- Capacidad de establecer relaciones positivas con las personas.
- Capacidad para utilizar la metodología científica.
- Actitud crítica y reflexiva encaminada a la toma de decisiones.
- Comprensión y dominio de los conceptos básicos sobre la salud.

Actividad 15. Acercamiento a los Grados del Área de Ciencias de la Salud**Descripción de la actividad:**

El objetivo es dotar al alumnado de un conocimiento de esta rama educativa, teniendo una idea lo más aproximada posible acerca de los contenidos y planes de estudios que conforman los Grados del área. Así mismo, se pondrá en contacto al alumnado con la realidad más práctica de esta área, informándoles de las salidas profesionales.

Se informará sobre el contenido de los Grados de Enfermería y Fisioterapia.

Objetivos:

- Conocer el abanico de Grados existentes en esta rama educativa e indagar en sus salidas profesionales.
- Mantener una actitud de búsqueda personal y colectiva, para adquirir conocimientos sobre posibles vías de futuro.

Metodología:

Exposición participativa.

Descripción y justificación de la metodología de evaluación:

Realizar preguntas adecuadas para obtener información de una observación planteándose previamente y durante la misma, interrogantes que permitan obtener información relevante.

Personal y/u organización implicada en el desarrollo:

- Responsable: Facultad de Ciencias de la Salud. Estudiantado ponente.
- Monitores/as

Recursos Materiales:

Folletos y trípticos informativos, material web.

Evaluación de la actividad:

La evaluación de la actividad se realizará a través de una encuesta con preguntas abiertas dirigida a los responsables de la actividad y del proyecto. En ella intentaremos conocer información relevante sobre el desarrollo de la actividad y el nivel logro en la consecución de objetivos. De ahí que trabajaremos sobre indicadores como: idoneidad de la metodología, garantía de accesibilidad, nivel de participación e interés mostrado por los estudiantes, carácter inclusivo de la actividad y eficacia del ponente para el desarrollo de la misma, así como el grado de satisfacción. Y por último, estableceremos un apartado de recomendaciones.

Accesibilidad y diseño universal:

En primer lugar, indicar que la sesión se realizará en las instalaciones de la Universidad de Jaén, las cuales garantizan la plena accesibilidad cumpliendo con la normativa e incluyendo la libre deambulaci3n por el interior del edificio, entorno y aseos adaptados.

Por otro lado, el acceso a la informaci3n y comunicaci3n est1 cubierto al contar con int3rpretes de lengua de signos, descripci3n oral de los detalles que acontecen. Asimismo, los alumnos con discapacidad auditiva usuarios de implante o aud3fonos ocupar1n los primeros puestos para garantizar la lectura de labios del ponente, el cual cuidar1 su vocalizaci3n.

De la misma forma, la metodolog3a empleada en la actividad tiene en cuenta todas las necesidades y caracter3sticas de nuestros participantes, considerando aspectos como: explicaci3n previa del desarrollo y estructura que va a seguir la actividad; empleo de un lenguaje claro y conciso, sin iron3as, met1foras o dobles sentidos; las pautas a seguir ser1n muy concretas y ofrecidas con la suficiente antelaci3n para que el alumno conozca la rutina a seguir; la did1ctica empleada favorecer1 tiempos de informaci3n, tiempos de pr1ctica y tiempos de descanso, para lograr mantener los per3odos atencionales de los estudiantes.

Por último, destacar, del equipo de monitores y voluntarios se designarán responsables de facilitar los traslados en los desplazamientos a la actividad, responsables del acompañamiento y apoyo en el uso del baño y por supuesto estarán encargados del apoyo en el desarrollo de la actividad, así como fomentando y contribuyendo a la participación e inclusión de todos.

Competencias profesionales y personales:

- Sensibilidad
- Conocimiento de nuestro cuerpo y cómo mejorar nuestra salud.
- Capacidad de establecer relaciones positivas con las personas.
- Capacidad para utilizar la metodología científica.
- Actitud crítica y reflexiva encaminada a la toma de decisiones.
- Comprensión y dominio de los conceptos básicos sobre la salud.

Actividad 16. Acercamiento a los Grados del Área de Ciencias Sociales y Jurídicas

Descripción de la actividad:

El objetivo es dotar al alumnado de un conocimiento de esta rama educativa, teniendo una idea lo más aproximada posible acerca de los contenidos y planes de estudios que conforman los Grados del área. Así mismo, se pondrá en contacto al alumnado con la realidad más práctica de esta área, informándoles de las salidas profesionales.

Se informará sobre el contenido de los Grados de Derecho, Lade, Estadística y Empresa, Gestión y Administración Pública, Turismo, Finanzas y Contabilidad.

Objetivos:

- Conocer el abanico de Grados existentes en esta rama educativa e indagar en sus salidas profesionales.

- Mantener una actitud de búsqueda personal y colectiva, para adquirir conocimientos sobre posibles vías de futuro.

Metodología:

Exposición participativa.

Descripción y justificación de la metodología de evaluación:

Realizar preguntas adecuadas para obtener información de una observación planteándose previamente y durante la misma, interrogantes que permitan obtener información relevante.

Personal y/u organización implicada en el desarrollo:

- Responsable: Facultad de Ciencias Sociales y Jurídicas. Estudiantado ponente
- Monitores/as

Recursos Materiales:

Folletos y trípticos informativos, material web.

Evaluación de la actividad:

La evaluación de la actividad se realizará a través de una encuesta con preguntas abiertas dirigida a los responsables de la actividad y del proyecto. En ella intentaremos conocer información relevante sobre el desarrollo de la actividad y el nivel logro en la consecución de objetivos. De ahí que trabajaremos sobre indicadores como: idoneidad de la metodología, garantía de accesibilidad, nivel de participación e interés mostrado por los estudiantes, carácter inclusivo de la actividad y eficacia del ponente para el desarrollo de la misma, así como el grado de satisfacción. Y por último, estableceremos un apartado de recomendaciones.

Accesibilidad y diseño universal:

En primer lugar, indicar que la sesión se realizará en las instalaciones de la Universidad de Jaén, las cuales garantizan la plena accesibilidad cumpliendo con la normativa e incluyendo la libre deambulaci3n por el interior del edificio, entorno y aseos adaptados.

Por otro lado, el acceso a la informaci3n y comunicaci3n est1 cubierto al contar con int3rpretes de lengua de signos, descripci3n oral de los detalles que acontecen. Asimismo, los alumnos con discapacidad auditiva usuarios de implante o aud3fonos ocupar1n los primeros puestos para garantizar la lectura de labios del ponente, el cual cuidar1 su vocalizaci3n.

De la misma forma, la metodolog3a empleada en la actividad tiene en cuenta todas las necesidades y caracter3sticas de nuestros participantes, considerando aspectos como: explicaci3n previa del desarrollo y estructura que va a seguir la actividad; empleo de un lenguaje claro y conciso, sin iron3as, met1foras o dobles sentidos; las pautas a seguir ser1n muy concretas y ofrecidas con la suficiente antelaci3n para que el alumno conozca la rutina a seguir; la did1ctica empleada favorecer1 tiempos de informaci3n, tiempos de pr1ctica y tiempos de descanso, para lograr mantener los per3odos atencionales de los estudiantes.

Por 3ltimo. destacar, del equipo de monitores y voluntarios se designar1n responsables de facilitar los traslados en los desplazamientos a la actividad, responsables del acompa1amiento y apoyo en el uso del ba1o y por supuesto estar1n encargados del apoyo en el desarrollo de la actividad, as3 como fomentando y contribuyendo a la participaci3n e inclusi3n de todos.

Competencias profesionales y personales:

- Sensibilidad
- Conocimiento de nuestro cuerpo y cómo mejorar nuestra salud.
- Capacidad de establecer relaciones positivas con las personas.
- Capacidad para utilizar la metodología científica.
- Actitud crítica y reflexiva encaminada a la toma de decisiones.
- Comprensión y dominio de los conceptos básicos sobre la salud.

Actividad 17. Taller de Finanzas Básicas**Descripción de la actividad:**

El taller se estructura en dos partes:

- Una parte teórica que consistirá en la explicación de los conceptos básicos sobre finanzas personales y empresariales, que se ponen de manifiesto en el transcurso de las actividades diarias.
- Una parte práctica en la que se propiciará el aprendizaje significativo mediante la participación de los alumnos en un concurso de preguntas, que les permitirá poner en práctica todo lo aprendido.

Objetivos:

Acercar al alumnado al mundo financiero, enseñándoles aspectos que pueden serles útiles para desenvolverse en su vida cotidiana, administrar adecuadamente sus recursos personales y tomar decisiones que afecten a la economía de sus hogares.

Metodología:

Taller práctico

- En la primera parte se hará una exposición participativa, propiciando la intervención de los alumnos mediante preguntas, ejemplos prácticos,

sugerencias, etc. (exposición participativa, ejemplos prácticos, concurso para consolidar lo aprendido).

- En la segunda parte, se organizará al grupo en varios equipos para participar en un concurso de preguntas sobre lo aprendido.

Personal y/u organización implicada en el desarrollo:

Responsable: Dña. Purificación Parrado Martínez. Profesora Ayudante Doctora del Departamento de Economía Financiera y Contabilidad. Universidad de Jaén

Monitores y alumnos/as del Campus.

Recursos Materiales:

- Un proyector/ cañón
- Acceso a internet
- Acceso a vídeo y audio

Evaluación de la actividad:

La evaluación de la actividad se realizará a través de una encuesta con preguntas abiertas dirigida a los responsables de la actividad y del proyecto. En ella intentaremos conocer información relevante sobre el desarrollo de la actividad y el nivel logro en la consecución de objetivos. De ahí que trabajaremos sobre indicadores como: idoneidad de la metodología, garantía de accesibilidad, nivel de participación e interés mostrado por los estudiantes, carácter inclusivo de la actividad y eficacia del ponente para el desarrollo de la misma, así como el grado de satisfacción. Y por último, estableceremos un apartado de recomendaciones.

Accesibilidad y diseño universal:

En primer lugar, indicar que la sesión se realizará en las instalaciones de la Universidad de Jaén, las cuales garantizan la plena accesibilidad cumpliendo

con la normativa e incluyendo la libre deambulaci3n por el interior del edificio, entorno y aseos adaptados.

Por otro lado, el acceso a la informaci3n y comunicaci3n est1 cubierto al contar con int3rpretes de lengua de signos, descripci3n oral de los detalles que acontecen. Asimismo, los alumnos con discapacidad auditiva usuarios de implante o aud3fonos ocupar1n los primeros puestos para garantizar la lectura de labios del ponente, el cual cuidar1 su vocalizaci3n.

De la misma forma, la metodolog3a empleada en la actividad tiene en cuenta todas las necesidades y caracter3sticas de nuestros participantes, considerando aspectos como: explicaci3n previa del desarrollo y estructura que va a seguir la actividad; empleo de un lenguaje claro y conciso, sin iron3as, met1foras o dobles sentidos; las pautas a seguir ser1n muy concretas y ofrecidas con la suficiente antelaci3n para que el alumno conozca la rutina a seguir; la did1ctica empleada favorecer1 tiempos de informaci3n, tiempos de pr1ctica y tiempos de descanso, para lograr mantener los per3odos atencionales de los estudiantes.

Por 3ltimo, destacar que del equipo de monitores y voluntarios se designar1n responsables de facilitar los traslados en los desplazamientos a la actividad, responsables del acompa1amiento y apoyo en el uso del ba1o y por supuesto estar1n encargados del apoyo en el desarrollo de la actividad, as3 como fomentando y contribuyendo a la participaci3n e inclusi3n de todos.

En caso de ser necesario contaremos con un ordenador adaptado para personas con discapacidad visual.

Competencias profesionales y personales:

Respeto, compa1erismo.

Capacidad para razonar, resolver problemas y tomar de decisiones

Capacidad de trabajo en equipo.

Comprensi3n y dominio de los conceptos b1sicos.

Actividad 18. Taller de Microbiología

Descripción de la actividad:

El taller consiste en ofrecer al alumnado la toma de contacto y la familiarización con los instrumentos de observación tales como el microscopio. Los participantes podrán manejar el microscopio, descubrir organismos más pequeños que no se ven a simple vista y observar colores y formas en el mundo microscópico.

Objetivos:

- Manejar el microscopio óptico.
- Observar los microorganismos a través del microscopio
- Observar colores y formas en el mundo microscópico.
- Observar las diferentes morfologías bacterianas.

Metodología:

Taller práctico en laboratorio.

Personal y/u organización implicada en el desarrollo:

Responsables: Nabil Benomar El bakali/Hikmate Abriouel Hayani.

Catedráticos de Universidad del Departamento de Ciencias de la Salud

Monitores y alumnos/as.

Recursos Materiales:

Material de Laboratorio

Evaluación de la actividad:

La evaluación de la actividad se realizará a través de una encuesta con preguntas abiertas dirigida a los responsables de la actividad y del proyecto. En ella intentaremos conocer información relevante sobre el desarrollo de la actividad y el nivel logro en la consecución de objetivos. De ahí que

trabajaremos sobre indicadores como: idoneidad de la metodología, garantía de accesibilidad, nivel de participación e interés mostrado por los estudiantes, carácter inclusivo de la actividad y eficacia del ponente para el desarrollo de la misma, así como el grado de satisfacción. Y por último, estableceremos un apartado de recomendaciones.

Accesibilidad y diseño universal:

En primer lugar, indicar que la sesión se realizará en las instalaciones de la Universidad de Jaén, las cuales garantizan la plena accesibilidad cumpliendo con la normativa e incluyendo la libre deambulacion por el interior del edificio, entorno y aseos adaptados.

Por otro lado, el acceso a la información y comunicación está cubierto al contar con intérpretes de lengua de signos, descripción oral de los detalles que acontecen. Asimismo, los alumnos con discapacidad auditiva usuarios de implante o audífonos ocuparán los primeros puestos para garantizar la lectura de labios del ponente, el cual cuidará su vocalización.

De la misma forma, la metodología empleada en la actividad tiene en cuenta todas las necesidades y características de nuestros participantes, considerando aspectos como: explicación previa del desarrollo y estructura que va a seguir la actividad; empleo de un lenguaje claro y conciso, sin ironías, metáforas o dobles sentidos; las pautas a seguir serán muy concretas y ofrecidas con la suficiente antelación para que el alumno conozca la rutina a seguir; la didáctica empleada favorecerá tiempos de información, tiempos de práctica y tiempos de descanso, para lograr mantener los períodos atencionales de los estudiantes.

Por último, destacar del equipo de monitores y voluntarios se designarán responsables de facilitar los traslados en los desplazamientos a la actividad, responsables del acompañamiento y apoyo en el uso del baño y por supuesto estarán encargados del apoyo en el desarrollo de la actividad, así como fomentando y contribuyendo a la participación e inclusión de todos.

Competencias profesionales y personales:

Capacidad de Análisis y deducción.

- Iniciativa.
- Capacidad para aplicar la metodología científica.
- Desarrollar una actitud crítica y reflexiva.
- Planificación y organización.
- Trabajo en equipo.



UNIVERSIDAD DE ALMERÍA

Del 15 al 20 de julio

Actividad 19. Taller de actividad integral y *coaching*

Descripción de la actividad:

El taller consistirá en diferentes actividades destinadas a desarrollar y potenciar la autoestima y la autopercepción de los participantes.

La metodología es activa puesto que queremos desarrollar un cambio en el individuo que solamente es posible a través de la interacción en grupo.

De igual forma queremos aprovechar las retroalimentaciones que se producen cuando los participantes de la formación se conectan como grupo, dándole prioridad a los ritmos de comunicación y participación de los integrantes.

Objetivos:

- Mejorar la autopercepción y el autoconocimiento.
- Potenciar la autoestima.
- Potenciar la confianza y seguridad del alumnado a través de un concepto de sí mismo bien objetivo y realista.
- Preparar la expresión oral (cara a entrevistas, a periodos de prueba, etc).

Metodología:

Exposición participativa.

Itinerario didáctico.

Entrevista al ponente por parte de los alumnos y alumnas.

Personal y/u organización implicada en el desarrollo

Responsable: David Martínez Martínez, miembro de INSERTA Empleo Almería.

Monitores de apoyo.

Materiales necesarios:

Lápiz y papel.

Evaluación:

Respuestas a preguntas a lo largo del taller.

Cuestionario que evaluará distintos indicadores como: la idoneidad de la metodología, garantía de accesibilidad, nivel de participación e interés mostrado por los estudiantes, carácter inclusivo de la actividad y eficacia del ponente para el desarrollo de la misma, así como el grado de satisfacción. Por último, se establecerá un apartado de recomendaciones.

Descripción y justificación de la metodología de evaluación:

El objetivo de esta evaluación es conocer la realidad e idoneidad en la puesta en marcha de la actividad así como obtener información para realizar mejora que nos ayude a conseguir la plena calidad y excelencia para las propuestas futuras.

Accesibilidad y diseño universal:

En primer lugar, indicar que la sesión se realizará en las instalaciones de la Universidad de Almería, las cuales garantizan la plena accesibilidad cumpliendo con la normativa e incluyendo la libre deambulación por el interior del edificio, entorno y aseos adaptados.

Por otro lado, el acceso a la información y comunicación está cubierto al contar con intérpretes de lengua de signos, descripción oral de los detalles que acontecen, así como entrega del caso práctico en formato accesible (Braille, tinta, tamaño de la letra o pdf o Word accesible) y en este caso concreto, contamos con unas maquetas del monumento que se entregarán a los participantes para que con la ayuda de los monitores puedan acceder a la información. Asimismo, los alumnos con discapacidad auditiva usuarios de implante o audífonos ocuparán los primeros puestos para garantizar la lectura de labios del ponente, el cual cuidará su vocalización.

De la misma forma, la metodología empleada en la actividad tiene en cuenta todas las necesidades y características de nuestros participantes,

considerando aspectos como: explicación previa del desarrollo y estructura que va a seguir la actividad; empleo de un lenguaje claro y conciso, sin ironías, metáforas o dobles sentidos; las pautas a seguir serán muy concretas y ofrecidas con la suficiente antelación para que el alumno conozca la rutina a seguir; la didáctica empleada favorecerá tiempos de información, tiempos de práctica y tiempos de descanso, para lograr mantener los períodos atencionales de los estudiantes.

Por último destacar, del equipo de monitores y voluntarios se designarán responsables de facilitar los traslados en los desplazamientos a la actividad, responsables del acompañamiento y apoyo en el uso del baño y por supuesto estarán encargados del apoyo en el desarrollo de la actividad así como fomentando y contribuyendo a la participación e inclusión de todos.

Competencias profesionales y personales

- Toma de decisiones.
- Autonomía.
- Habilidades de comunicación interpersonal.
- Asertividad.
- Técnicas de comunicación verbal y no verbal.
- Capacidad de trabajo en equipo.

Actividad 20. Taller de *Bullying*

Descripción de la actividad:

Se realizará un taller sobre la prevención y detección del *Bullying* fuera y dentro de la universidad.

Se realizará de manera participativa una puesta en común con respecto a este tema, sobre la importancia de los apoyos contra el *Bullying* y la denuncia de éste.

El fin es sensibilizar sobre los factores de riesgos que supone tener discapacidad en un entorno de desconocimiento intentando que las personas sin discapacidad visualicen la realidad y puedan iniciar un movimiento de apoyo contra el Bullying.

Objetivos:

- Plantear la realidad del Bullying en referencia a múltiples factores, haciendo mención a la discapacidad.
- Concienciar sobre la importancia de los apoyos contra el Bullying.
- Visualizar la solución contra este problema.

Metodología:

Exposición participativa.

Itinerario didáctico.

Entrevista al ponente por parte de los alumnos y alumnas.

Personal y/u organización implicada en el desarrollo:

Responsable: Matilde Romero Maldonado, experta en Bullying de la Delegación Territorial de Educación de Almería.

Monitores de apoyo.

Materiales:

Ninguno.

Evaluación:

Respuestas a preguntas a lo largo del taller.

Cuestionario que evaluará distintos indicadores como: la idoneidad de la metodología, garantía de accesibilidad, nivel de participación e interés mostrado por los estudiantes, carácter inclusivo de la actividad y eficacia del ponente para el desarrollo de la misma, así como el grado de satisfacción. Por último, se establecerá un apartado de recomendaciones.

Descripción y justificación de la metodología de evaluación:

El objetivo de esta evaluación es conocer la realidad e idoneidad en la puesta en marcha de la actividad así como obtener información para realizar mejora que nos ayude a conseguir la plena calidad y excelencia para las propuestas futuras.

Accesibilidad y diseño universal:

En primer lugar, indicar que la sesión se realizará en las instalaciones de la Universidad de Almería, las cuales garantizan la plena accesibilidad cumpliendo con la normativa e incluyendo la libre deambulacion por el interior del edificio, entorno y aseos adaptados.

Por otro lado, el acceso a la información y comunicación está cubierto al contar con intérpretes de lengua de signos, descripción oral de los detalles que acontecen, así como entrega del caso práctico en formato accesible (Braille, tinta, tamaño de la letra o pdf o Word accesible) y en este caso concreto, contamos con unas maquetas del monumento que se entregarán a los participantes para que con las ayudas de los monitores puedan acceder a la información. Asimismo, los alumnos con discapacidad auditiva usuarios de implante o audífonos ocuparán los primeros puestos para garantizar la lectura de labios del ponente, el cual cuidará su vocalización.

De la misma forma, la metodología empleada en la actividad tiene en cuenta todas las necesidades y características de nuestros participantes, considerando aspectos como: explicación previa del desarrollo y estructura que va a seguir la actividad; empleo de un lenguaje claro y conciso, sin ironías, metáforas o dobles sentidos; las pautas a seguir serán muy concretas y ofrecidas con la suficiente antelación para que el alumno conozca la rutina a seguir; la didáctica empleada favorecerá tiempos de información, tiempos de práctica y tiempos de descanso, para lograr mantener los períodos atencionales de los estudiantes.

Por último destacar, del equipo de monitores y voluntarios se designarán responsables de facilitar los traslados en los desplazamientos a la actividad, responsables del acompañamiento y apoyo en el uso del baño y por supuesto estarán encargados del apoyo en el desarrollo de la actividad así como fomentando y contribuyendo a la participación e inclusión de todos.

Competencias profesionales y personales:

- Estrategias de convicción y asertividad.
- Habilidades de comunicación interpersonal.
- Asertividad y empatía.
- Técnicas de comunicación verbal y no verbal.
- Resolución de conflictos.

Actividad 21. Visita al Centro de Interpretación de Cabo de Gata**Descripción de la actividad:**

Se realizará una visita al Centro de Interpretación de Cabo de Gata, incluyendo visita al Jardín Botánico, Minas de Oro de Rodalquilar y realización de manualidades con materiales naturales.

La finalidad es conocer el entorno natural con una connotación académica y una aplicación práctica de la historia y el entorno.

Objetivos:

- Profundizar en el proceso de la fotosíntesis y las adaptaciones de las plantas para realizar este proceso en clima árido.
- Identificar las adaptaciones de las plantas a la aridez.
- Estimular los 5 sentidos en el disfrute de la naturaleza.
- Sensibilizar y promover actitudes positivas de conservación de la naturaleza.
- Conocer la historia de la zona desde otro punto de vista.

Metodología

Exposición participativa.

Visita guiada.

Participantes:

Responsable: personal de ECOMIMESIS.

Monitores de apoyo.

Materiales necesarios:

Proporcionados por ECOMIMESIS (elementos para realizar manualidades)

Evaluación:

Respuestas a preguntas a lo largo de la actividad.

Cuestionario que evaluará distintos indicadores como: la idoneidad de la metodología, garantía de accesibilidad, nivel de participación e interés mostrado por los estudiantes, carácter inclusivo de la actividad y eficacia del ponente para el desarrollo de la misma, así como el grado de satisfacción. Por último, se establecerá un apartado de recomendaciones.

Descripción y justificación de la metodología de evaluación:

El objetivo de esta evaluación es conocer la realidad e idoneidad en la puesta en marcha de la actividad así como obtener información para realizar mejora que nos ayude a conseguir la plena calidad y excelencia para las propuestas futuras.

Accesibilidad y diseño universal:

En primer lugar, indicar que la sesión se realizará en las instalaciones del Centro de Interpretación de Cabo de Gata, las cuales garantizan la plena accesibilidad cumpliendo con la normativa e incluyendo la libre deambulacion por el interior del edificio, entorno y aseos adaptados.

Por otro lado, el acceso a la información y comunicación está cubierto al contar con intérpretes de lengua de signos, descripción oral de los detalles que acontecen, así como entrega del caso práctico en formato accesible (Braille,

tinta, tamaño de la letra o pdf o Word accesible) y en este caso concreto, contamos con unas maquetas del monumento que se entregarán a los participantes para que con la ayuda de los monitores puedan acceder a la información. Asimismo, los alumnos con discapacidad auditiva usuarios de implante o audífonos ocuparán los primeros puestos para garantizar la lectura de labios del ponente, el cual cuidará su vocalización.

De la misma forma, la metodología empleada en la actividad tiene en cuenta todas las necesidades y características de nuestros participantes, considerando aspectos como: explicación previa del desarrollo y estructura que va a seguir la actividad; empleo de un lenguaje claro y conciso, sin ironías, metáforas o dobles sentidos; las pautas a seguir serán muy concretas y ofrecidas con la suficiente antelación para que el alumno conozca la rutina a seguir; la didáctica empleada favorecerá tiempos de información, tiempos de práctica y tiempos de descanso, para lograr mantener los períodos atencionales de los estudiantes.

Por último destacar, del equipo de monitores y voluntarios se designarán responsables de facilitar los traslados en los desplazamientos a la actividad, responsables del acompañamiento y apoyo en el uso del baño y por supuesto estarán encargados del apoyo en el desarrollo de la actividad así como fomentando y contribuyendo a la participación e inclusión de todos.

Competencias profesionales y personales:

- Ampliar perspectivas y visión acerca del ocio y la cultura.
- Descubrir en las actividades culturales y la información elementos de ocio y diversión.
- Destrezas de interacción con el mundo físico y natural.
- Destrezas interpersonales.
- Capacidad de trabajo en equipo.

Actividad 22. Visita al Parque Temático Mini Hollywood

Descripción de la actividad:

La actividad consiste en una visita guiada al Parque Temático OASYS, perteneciente a la cadena hotelera PLAYA SENATOR y situado en el Desierto de Tabernas, Almería.

Actualmente engloba en una superficie de 30 hectáreas, una Reserva Zoológica con 800 animales de 175 especies diferentes, un Poblado del Oeste (conocido como Mini Hollywood) y una zona de piscinas para la época estival. Este es un lugar emblemático dentro de la geografía almeriense, enclavado en el único desierto de Europa, donde se ha conseguido que la Reserva Zoológica sea una realidad. Más de 4.000 árboles y cerca de 20.000 plantas acogen a los 800 animales de 175 especies diferentes, muchas de ellas protegidas y varias en peligro de extinción.

Durante toda la jornada recorreremos las distintas instalaciones del parque, todas ellas accesibles.

Objetivos:

- Aprender de una forma práctica en un entorno inmejorable con más de 800 animales de 175 especies diferentes.
- Conocer las características del ecosistema que forma el Desierto de Tabernas.
- Descubrir la biodiversidad del planeta, la realidad de muchas especies que están en peligro de extinción y la necesidad de respetar y proteger la Naturaleza.

Metodología:

Exposición participativa.

Visita guiada.

Personal y/u organización implicada en el desarrollo:

Responsable: guías del parque.

Monitores de apoyo.

Materiales necesarios:

El proporcionado por el Parque y, si lo desean cámara de fotos u otro sistema de registro audiovisual.

Evaluación:

Respuestas a preguntas a lo largo de la actividad.

Cuestionario que evaluará distintos indicadores como: la idoneidad de la metodología, garantía de accesibilidad, nivel de participación e interés mostrado por los estudiantes, carácter inclusivo de la actividad y eficacia del ponente para el desarrollo de la misma, así como el grado de satisfacción. Por último, se establecerá un apartado de recomendaciones.

Descripción y justificación de la metodología de evaluación:

El objetivo de esta evaluación es conocer la realidad e idoneidad en la puesta en marcha de la actividad así como obtener información para realizar mejora que nos ayude a conseguir la plena calidad y excelencia para las propuestas futuras.

Accesibilidad y diseño universal:

En primer lugar, indicar que la sesión se realizará en las instalaciones del Parque Temático Mini Hollywood las cuales garantizan la plena accesibilidad cumpliendo con la normativa e incluyendo la libre deambulacion por el interior del edificio, entorno y aseos adaptados.

Por otro lado, el acceso a la información y comunicación está cubierto al contar con intérpretes de lengua de signos, descripción oral de los detalles que acontecen, así como entrega del caso práctico en formato accesible (Braille, tinta, tamaño de la letra o pdf o Word accesible) y en este caso concreto, contamos con unas maquetas del monumento que se entregarán a los

participantes para que con la ayuda de los monitores puedan acceder a la información. Asimismo, los alumnos con discapacidad auditiva usuarios de implante o audífonos ocuparán los primeros puestos para garantizar la lectura de labios del ponente, el cual cuidará su vocalización.

De la misma forma, la metodología empleada en la actividad tiene en cuenta todas las necesidades y características de nuestros participantes, considerando aspectos como: explicación previa del desarrollo y estructura que va a seguir la actividad; empleo de un lenguaje claro y conciso, sin ironías, metáforas o dobles sentidos; las pautas a seguir serán muy concretas y ofrecidas con la suficiente antelación para que el alumno conozca la rutina a seguir; la didáctica empleada favorecerá tiempos de información, tiempos de práctica y tiempos de descanso, para lograr mantener los períodos atencionales de los estudiantes.

Por último destacar, del equipo de monitores y voluntarios se designarán responsables de facilitar los traslados en los desplazamientos a la actividad, responsables del acompañamiento y apoyo en el uso del baño y por supuesto estarán encargados del apoyo en el desarrollo de la actividad así como fomentando y contribuyendo a la participación e inclusión de todos.

Competencias profesionales y personales:

- Ampliar perspectivas y visión acerca del ocio y la cultura.
- Descubrir en las actividades culturales y la información elementos de ocio y diversión.
- Destrezas de interacción con el mundo físico y natural.
- Destrezas interpersonales.

Actividad 23. Taller Jurídico

Descripción de la actividad:

A través de la realización de un rol playing, en el que simularemos la realización de un juicio, se tratará de resolver un caso práctico jurídico. El rol playing contará con la representación de las figuras más relevantes de un juicio (Juez, Ministerio Fiscal y abogados). Así pues, tomando como hilo conductor la resolución de este caso práctico, los responsables de la actividad se encargarán de ir informando a los participantes sobre cómo se accede a cada uno de esos perfiles profesionales, derivados todos de una rama común como es el grado de Derecho, sobre el que se ofrecerá toda la información.

Objetivos:

- Ofrecer información sobre el contenido del grado de Derecho, tanto desde el punto de vista del profesorado como de los distintos agentes que componen la rama jurídica.
- Motivar a los estudiantes a elegir esta opción académica valorando todos los elementos que la componen, así como las distintas salidas profesionales que han visto representadas en el taller.
- Informar a los participantes de todas las ramas de conocimiento a través de una imagen fiel y real de los distintos grados.
- Dar a conocer a los estudiantes una experiencia de aprendizaje basado en la metodología activa, utilizando diferentes técnicas como la resolución de un problema o el role playing.

Metodología:

La metodología que utilizaremos para el desarrollo de esta actividad está centrada en el paradigma de la metodología activa, con lo cual está centrada en el estudiante y basada en un proceso constructivo y no sólo receptivo. Es

por ello que utilizaremos la resolución de un conflicto para desarrollar la actividad y la consecución de los objetivos previstos.

Para completar esta acción y teniendo en cuenta que utilizamos elementos del entorno para promover el aprendizaje, qué duda cabe que estamos realizando una técnica propia del aprendizaje no formal e informal.

Personal y/u organización implicada en el desarrollo:

Responsable: María José Cazorla González, profesora del Grado en Derecho de la UAL.

Monitores de apoyo.

Materiales:

Documentación accesible del caso, material fungible.

Evaluación:

La evaluación de la actividad se realizará a través de una encuesta con preguntas abiertas dirigida a los responsables de la actividad y del proyecto. En ella intentaremos conocer información relevante sobre el desarrollo de la actividad y el nivel logro en la consecución de objetivos. De ahí que trabajaremos sobre indicadores como: idoneidad de la metodología, garantía de accesibilidad, nivel de participación e interés mostrado por los estudiantes, carácter inclusivo de la actividad y eficacia del ponente para el desarrollo de la misma, así como el grado de satisfacción. Y por último, estableceremos un apartado de recomendaciones.

Descripción y justificación de la metodología de evaluación:

El objetivo de esta evaluación es conocer la realidad e idoneidad en la puesta en marcha de la actividad así como obtener información para realizar mejora que nos ayude a conseguir la plena calidad y excelencia para las propuestas futuras.

Accesibilidad y diseño universal:

En primer lugar, indicar que la visita se realizará en el Colegio Mayor que cuenta con todas las condiciones de accesibilidad. Asimismo, la zona específica destinada a esta sesión es totalmente accesible, cumpliendo con la normativa, incluyendo la libre deambulación por el interior del edificio, entorno y aseos adaptados.

Por otro lado, el acceso a la información y comunicación está cubierto al contar con intérpretes de lengua de signos, descripción oral de los detalles que acontecen, así como entrega del caso práctico en formato accesible (Braille, tinta, tamaño de la letra o pdf o Word accesible). Asimismo, los alumnos con discapacidad auditiva usuarios de implante o audífonos ocuparán los primeros puestos para garantizar la lectura de labios del ponente, el cual cuidará su vocalización.

De la misma forma, la metodología empleada en la actividad tiene en cuenta todas las necesidades y características de nuestros participantes, considerando aspectos como: explicación previa del desarrollo y estructura que va a seguir la actividad; empleo de un lenguaje claro y conciso, sin ironías, metáforas o dobles sentidos; las pautas a seguir serán muy concretas y ofrecidas con la suficiente antelación para que el alumno conozca la rutina a seguir; la didáctica empleada favorecerá tiempos de información, tiempos de práctica y tiempos de descanso, para lograr mantener los períodos atencionales de los estudiantes.

Por último destacar, del equipo de monitores y voluntarios se designarán responsables de facilitar los traslados en los desplazamientos a la actividad, responsables del acompañamiento y apoyo en el uso del baño y por supuesto estarán encargados del apoyo en el desarrollo de la actividad así como fomentando y contribuyendo a la participación e inclusión de todos.

Competencias profesionales y personales:

- Capacidad de aplicar habilidades como la imparcialidad, objetividad, neutralidad etc.

- Capacidad de comprensión e interpretación de textos jurídicos.
- Capacidad de desarrollar habilidades de resolución de conflictos.
- Estrategias de mediación.
- Estrategias de convicción y asertividad.

Actividad 24. Taller de Psicología

Descripción de la actividad:

Visita guiada a la facultad de Psicología.

Se les describirán los títulos de grado y postgrado de manera amena.

Se plantearán los mitos y realidades sobre estudiar psicología y su implicación real en el mundo laboral, ahondando en la orientación vocacional y las salidas profesionales de cada uno de los títulos y los ejemplos de estudiantes graduados con discapacidad (Facultad de Psicología).

Se hará un recorrido por las instalaciones y por laboratorios de grupos de investigación para presentarles de manera activa los últimos trabajos que se están llevando a cabo.

Objetivos:

- Responder a los intereses académicos y profesionales del alumnado.
- Plantear mitos y realidades sobre estudiar psicología.
- Dar respuesta a la necesidad de orientación laboral específica para el alumnado con discapacidad.
- Motivar al alumnado para que continúe con los estudios superiores.

Metodología:

Exposición participativa.

Itinerario didáctico.

Entrevista al profesorado por parte de los alumnos y alumnas.

Personal y/u organización implicada en el desarrollo:

Responsable: Representantes estudiantiles de las titulaciones de Psicología y Trabajo Social.

Monitores de apoyo.

Materiales:

Ninguno.

Evaluación:

Respuestas a preguntas a lo largo del taller.

Cuestionario que evaluará distintos indicadores como: la idoneidad de la metodología, garantía de accesibilidad, nivel de participación e interés mostrado por los estudiantes, carácter inclusivo de la actividad y eficacia del ponente para el desarrollo de la misma, así como el grado de satisfacción. Por último, se establecerá un apartado de recomendaciones.

Descripción y justificación de la metodología de evaluación:

El objetivo de esta evaluación es conocer la realidad e idoneidad en la puesta en marcha de la actividad así como obtener información para realizar mejora que nos ayude a conseguir la plena calidad y excelencia para las propuestas futuras.

Accesibilidad y diseño universal:

En primer lugar, indicar que la sesión se realizará en las instalaciones de la Universidad de Almería, las cuales garantizan la plena accesibilidad cumpliendo con la normativa e incluyendo la libre deambulacion por el interior del edificio, entorno y aseos adaptados.

Por otro lado, el acceso a la información y comunicación está cubierto al contar con intérpretes de lengua de signos, descripción oral de los detalles que acontecen, así como entrega del caso práctico en formato accesible (Braille, tinta, tamaño de la letra o pdf o Word accesible) y en este caso concreto, contamos con unas maquetas del monumento que se entregarán a

los participantes para que con las ayudas de los monitores puedan acceder a la información. Asimismo, los alumnos con discapacidad auditiva usuarios de implante o audífonos ocuparán los primeros puestos para garantizar la lectura de labios del ponente, el cual cuidará su vocalización.

De la misma forma, la metodología empleada en la actividad tiene en cuenta todas las necesidades y características de nuestros participantes, considerando aspectos como: explicación previa del desarrollo y estructura que va a seguir la actividad; empleo de un lenguaje claro y conciso, sin ironías, metáforas o dobles sentidos; las pautas a seguir serán muy concretas y ofrecidas con la suficiente antelación para que el alumno conozca la rutina a seguir; la didáctica empleada favorecerá tiempos de información, tiempos de práctica y tiempos de descanso, para lograr mantener los períodos atencionales de los estudiantes.

Por último destacar, del equipo de monitores y voluntarios se designarán responsables de facilitar los traslados en los desplazamientos a la actividad, responsables del acompañamiento y apoyo en el uso del baño y por supuesto estarán encargados del apoyo en el desarrollo de la actividad así como fomentando y contribuyendo a la participación e inclusión de todos.

Competencias profesionales y personales:

- Gestionar con eficacia y eficiencia la información procedente de diferentes fuentes integrando sus aspectos relevantes para el cumplimiento de los objetivos propuestos.
- Hábitos de excelencia y calidad en el ejercicio profesional.
- Capacidad de aplicar habilidades como la imparcialidad, objetividad, neutralidad etc.
- Capacidad de empatía.

Actividad 25. Taller de Química: ciencia práctica

Descripción de la actividad:

Visita a la Facultad de Ciencias Experimentales.

Presentación de la titulación y las ramas relacionadas, prestando especial atención a la aplicación laboral y práctica, con mención específica a los estudiantes con discapacidad egresados.

Visita al laboratorio de química y por los grupos de investigación para presentarles de manera activa los últimos trabajos que se están llevando a cabo. De manera práctica, se realizarán experimentos sencillos y seguros, con el fin de aplicar conceptos básicos de la titulación con el fin de despertar interés por la química.

Objetivos:

- Responder a los intereses académicos y profesionales del alumnado relacionados con la titulación.
- Realizar actividades prácticas y reales en torno a la titulación.
- Motivar al alumnado para que continúe con los estudios superiores

Metodología:

Exposición participativa.

Itinerario didáctico.

Entrevista al profesorado por parte de los alumnos y alumnas.

Personal y/u organización implicada en el desarrollo:

Responsable: Franco Scalambra, profesor del Grado en Química de la UAL.

Monitores de Apoyo.

Materiales:

Elementos químicos para el desarrollo de la actividad.

Evaluación:

Respuestas a preguntas a lo largo del taller.

Cuestionario que evaluará distintos indicadores como: la idoneidad de la metodología, garantía de accesibilidad, nivel de participación e interés mostrado por los estudiantes, carácter inclusivo de la actividad y eficacia del ponente para el desarrollo de la misma, así como el grado de satisfacción. Por último, se establecerá un apartado de recomendaciones.

Descripción y justificación de la metodología de evaluación:

El objetivo de esta evaluación es conocer la realidad e idoneidad en la puesta en marcha de la actividad así como obtener información para realizar mejora que nos ayude a conseguir la plena calidad y excelencia para las propuestas futuras.

Accesibilidad y diseño universal:

En primer lugar, indicar que la sesión se realizará en las instalaciones de la Universidad de Almería, las cuales garantizan la plena accesibilidad cumpliendo con la normativa e incluyendo la libre deambulacion por el interior del edificio, entorno y aseos adaptados.

Por otro lado, el acceso a la información y comunicación está cubierto al contar con intérpretes de lengua de signos, descripción oral de los detalles que acontecen, así como entrega del caso práctico en formato accesible (Braille, tinta, tamaño de la letra o pdf o Word accesible) y en este caso concreto, contamos con unas maquetas del monumento que se entregarán a los participantes para que con las ayudas de los monitores puedan acceder a la información. Asimismo, los alumnos con discapacidad auditiva usuarios de implante o audífonos ocuparán los primeros puestos para garantizar la lectura de labios del ponente, el cual cuidará su vocalización.

De la misma forma, la metodología empleada en la actividad tiene en cuenta todas las necesidades y características de nuestros participantes, considerando aspectos como: explicación previa del desarrollo y estructura que va a seguir la

actividad; empleo de un lenguaje claro y conciso, sin ironías, metáforas o dobles sentidos; las pautas a seguir serán muy concretas y ofrecidas con la suficiente antelación para que el alumno conozca la rutina a seguir; la didáctica empleada favorecerá tiempos de información, tiempos de práctica y tiempos de descanso, para lograr mantener los períodos atencionales de los estudiantes.

Por último destacar, del equipo de monitores y voluntarios se designarán responsables de facilitar los traslados en los desplazamientos a la actividad, responsables del acompañamiento y apoyo en el uso del baño y por supuesto estarán encargados del apoyo en el desarrollo de la actividad así como fomentando y contribuyendo a la participación e inclusión de todos.

Competencias profesionales y personales:

- Hábitos de excelencia y calidad en el ejercicio profesional.
- Estrategias de trabajo en equipo y colaborativo.
- Capacidad de aplicar y extrapolar el conocimiento a una situación práctica.
- Aplicar los conocimientos adquiridos en los procesos de formación en la práctica profesional.
- Habilidad para utilizar materiales y procesos científicos para alcanzar un objetivo.

Actividad 26. Taller de Tecnologías

Descripción de la actividad:

Visita a la Escuela Superior de Ingeniería.

Presentación de la titulación y las ramas relacionadas, prestando especial atención a la aplicación laboral y práctica, con mención específica a los estudiantes con discapacidad egresados.

Se hará un recorrido por las instalaciones y por los grupos de investigación para presentarles de manera activa los últimos trabajos que se están llevando a cabo.

Visitarán el laboratorio de robótica y se realizarán actividades de aplicación de las nuevas tecnologías y discapacidad, como por ejemplo: realidad aumentada, guantes inteligentes, aplicación de sensores inteligentes, etc.

Objetivos:

- Responder a los intereses académicos y profesionales del alumnado
- Mejorar la capacidad de orientación e inserción profesional de las personas con discapacidad
- Motivar al alumnado para que continúe con los estudios superiores

Metodología:

Exposición participativa.

Itinerario didáctico.

Entrevista al profesorado por parte de los alumnos y alumnas.

Personal y/u organización implicada en el desarrollo:

Responsables: profesores del área de nuevas tecnologías aplicadas a la discapacidad de la Escuela Superior de Ingeniería de la UAL:

José Antonio Piedra Fernández.

Juan Jesús Ojeda Castelo.

Monitores de Apoyo.

Materiales:

Elementos tecnológicos para la realización de la actividad facilitados por la Escuela Superior de Ingeniería de la UAL (guantes y pantallas inteligentes, gafas de realidad virtual y aumentada, etc).

Evaluación:

Respuestas a preguntas a lo largo del taller.

Cuestionario que evaluará distintos indicadores como: la idoneidad de la metodología, garantía de accesibilidad, nivel de participación e interés mostrado por los estudiantes, carácter inclusivo de la actividad y eficacia del

ponente para el desarrollo de la misma, así como el grado de satisfacción. Por último, se establecerá un apartado de recomendaciones.

Descripción y justificación de la metodología de evaluación:

El objetivo de esta evaluación es conocer la realidad e idoneidad en la puesta en marcha de la actividad así como obtener información para realizar mejora que nos ayude a conseguir la plena calidad y excelencia para las propuestas futuras.

Accesibilidad y diseño universal:

En primer lugar, indicar que la sesión se realizará en las instalaciones de la Universidad de Almería, las cuales garantizan la plena accesibilidad cumpliendo con la normativa e incluyendo la libre deambulacion por el interior del edificio, entorno y aseos adaptados.

Por otro lado, el acceso a la información y comunicación está cubierto al contar con intérpretes de lengua de signos, descripción oral de los detalles que acontecen, así como entrega del caso práctico en formato accesible (Braille, tinta, tamaño de la letra o pdf o Word accesible) y en este caso concreto, contamos con unas maquetas del monumento que se entregarán a los participantes para que con las ayudas de los monitores puedan acceder a la información. Asimismo, los alumnos con discapacidad auditiva usuarios de implante o audífonos ocuparán los primeros puestos para garantizar la lectura de labios del ponente, el cual cuidará su vocalización.

De la misma forma, la metodología empleada en la actividad tiene en cuenta todas las necesidades y características de nuestros participantes, considerando aspectos como: explicación previa del desarrollo y estructura que va a seguir la actividad; empleo de un lenguaje claro y conciso, sin ironías, metáforas o dobles sentidos; las pautas a seguir serán muy concretas y ofrecidas con la suficiente antelación para que el alumno conozca la rutina a seguir; la didáctica empleada favorecerá tiempos de información, tiempos de

práctica y tiempos de descanso, para lograr mantener los períodos atencionales de los estudiantes.

Por último destacar, del equipo de monitores y voluntarios se designarán responsables de facilitar los traslados en los desplazamientos a la actividad, responsables del acompañamiento y apoyo en el uso del baño y por supuesto estarán encargados del apoyo en el desarrollo de la actividad así como fomentando y contribuyendo a la participación e inclusión de todos.

Competencias profesionales y personales:

- Hábitos de excelencia y calidad en el ejercicio profesional.
- Estrategias de trabajo en equipo y colaborativo.
- Aplicar los conocimientos adquiridos en los procesos de formación en la práctica profesional.
- Habilidad para utilizar materiales tecnológicos y procesos para alcanzar un objetivo.
- Capacidad de visión espacial.
- Capacidad de empatía.

Actividad 27. Taller de empleo**Descripción de la actividad:**

En este taller se abordarán temáticas de interés relacionadas con el desarrollo profesional y el mundo laboral para personas con y sin discapacidad.

Se hará una actividad explicativa y participativa en la cual se expondrán las distintas salidas profesionales enfocadas a distintas ramas académicas intentando tener de referencia los intereses y capacidades de cada persona. Además de dotar de herramientas para la consecución de un empleo.

Objetivos:

- Dotar a los estudiantes de conocimientos básicos sobre el acceso al primer trabajo (elaboración de cv, entrevistas de trabajo, etc).
- Formarlos en la búsqueda de información con respecto a la búsqueda de empleo para las personas con discapacidad y las ventajas de contratación de trabajadores con diversidad funcional.
- Plantear las distintas salidas laborales en función de los intereses.
- Dar a conocer el contexto de Almería y provincia en este ámbito de inserción laboral (centros especiales de empleo, empleo protegido, etc).

Metodología:

Exposición participativa.

Itinerario didáctico.

Entrevista al ponente por parte de los alumnos y alumnas.

Personal y/u organización implicada en el desarrollo:

Responsable: Técnicos del SUE (Servicio Universitario de Empleo).

Monitores de apoyo.

Materiales:

Lápiz y papel.

Evaluación:

Respuestas a preguntas a lo largo del taller.

Cuestionario que evaluará distintos indicadores como: la idoneidad de la metodología, garantía de accesibilidad, nivel de participación e interés mostrado por los estudiantes, carácter inclusivo de la actividad y eficacia del ponente para el desarrollo de la misma, así como el grado de satisfacción. Por último, se establecerá un apartado de recomendaciones.

Descripción y justificación de la metodología de evaluación:

El objetivo de esta evaluación es conocer la realidad e idoneidad en la puesta en marcha de la actividad así como obtener información para realizar mejora

que nos ayude a conseguir la plena calidad y excelencia para las propuestas futuras.

Accesibilidad y diseño universal:

En primer lugar, indicar que la sesión se realizará en las instalaciones de la Universidad de Almería, las cuales garantizan la plena accesibilidad cumpliendo con la normativa e incluyendo la libre deambulaci3n por el interior del edificio, entorno y aseos adaptados.

Por otro lado, el acceso a la informaci3n y comunicaci3n est1 cubierto al contar con int3rpretes de lengua de signos, descripci3n oral de los detalles que acontecen, as3 como entrega del caso pr1ctico en formato accesible (Braille, tinta, tama1o de la letra o pdf o Word accesible) y en este caso concreto, contamos con unas maquetas del monumento que se entregar1n a los participantes para que con la ayuda de los monitores puedan acceder a la informaci3n. Asimismo, los alumnos con discapacidad auditiva usuarios de implante o aud3fonos ocupar1n los primeros puestos para garantizar la lectura de labios del ponente, el cual cuidar1 su vocalizaci3n.

De la misma forma, la metodolog3a empleada en la actividad tiene en cuenta todas las necesidades y caracter3sticas de nuestros participantes, considerando aspectos como: explicaci3n previa del desarrollo y estructura que va a seguir la actividad; empleo de un lenguaje claro y conciso, sin iron3as, met1foras o dobles sentidos; las pautas a seguir ser1n muy concretas y ofrecidas con la suficiente antelaci3n para que el alumno conozca la rutina a seguir; la did1ctica empleada favorecer1 tiempos de informaci3n, tiempos de pr1ctica y tiempos de descanso, para lograr mantener los per3odos atencionales de los estudiantes.

Por 3ltimo destacar, del equipo de monitores y voluntarios se designar1n responsables de facilitar los traslados en los desplazamientos a la actividad, responsables del acompa1amiento y apoyo en el uso del ba1o y por supuesto estar1n encargados del apoyo en el desarrollo de la actividad as3 como fomentando y contribuyendo a la participaci3n e inclusi3n de todos.

Competencias profesionales y personales:

- Orientación vocacional.
- Toma de decisiones.
- Autonomía.
- Habilidades de comunicación interpersonal.
- Asertividad.
- Técnicas de comunicación verbal y no verbal.
- Capacidad de trabajo en equipo.

Actividad 28. Internacionalización ¡Estudiar fuera es posible!**Descripción de la actividad:**

Se realizará un taller sobre Internacionalización planteando todos los recursos (económicos, apoyo administrativo y de gestión, etc) que el alumnado de la universidad tiene para estudiar fuera de su universidad de origen.

Eliminar mitos erróneos sobre la idea de que una persona con discapacidad estudie fuera, planteando casos reales en los que alumnos han participado en programas de movilidad.

Objetivos:

- Conocer los programas de movilidad nacional e internacional que pueden disfrutar los estudiantes de la universidad.
- Conocer los recursos disponibles para personas con diversidad funcional en otras universidades del mundo y las particularidades de los programas de movilidad para estos estudiantes.

Metodología:

Exposición participativa.

Itinerario didáctico.

Entrevista al ponente por parte de los alumnos y alumnas.

Personal y/u organización implicada en el desarrollo:

Tomas Lorenzana de la Varga. Director de Secretariado de Movilidad Internacional.

Estudiante Erasmus.

Monitores de apoyo.

Materiales:

Ninguno.

Evaluación:

Respuestas a preguntas a lo largo del taller.

Cuestionario que evaluará distintos indicadores como: la idoneidad de la metodología, garantía de accesibilidad, nivel de participación e interés mostrado por los estudiantes, carácter inclusivo de la actividad y eficacia del ponente para el desarrollo de la misma, así como el grado de satisfacción. Por último, se establecerá un apartado de recomendaciones.

Descripción y justificación de la metodología de evaluación:

El objetivo de esta evaluación es conocer la realidad e idoneidad en la puesta en marcha de la actividad así como obtener información para realizar mejora que nos ayude a conseguir la plena calidad y excelencia para las propuestas futuras.

Accesibilidad y diseño universal:

En primer lugar, indicar que la sesión se realizará en las instalaciones de la Universidad de Almería, las cuales garantizan la plena accesibilidad cumpliendo con la normativa e incluyendo la libre deambulación por el interior del edificio, entorno y aseos adaptados.

Por otro lado, el acceso a la información y comunicación está cubierto al contar con intérpretes de lengua de signos, descripción oral de los detalles que acontecen, así como entrega del caso práctico en formato accesible (Braille,

tinta, tamaño de la letra o pdf o Word accesible) y en este caso concreto, contamos con unas maquetas del monumento que se entregarán a los participantes para que con las ayudas de los monitores puedan acceder a la información. Asimismo, los alumnos con discapacidad auditiva usuarios de implante o audífonos ocuparán los primeros puestos para garantizar la lectura de labios del ponente, el cual cuidará su vocalización.

De la misma forma, la metodología empleada en la actividad tiene en cuenta todas las necesidades y características de nuestros participantes, considerando aspectos como: explicación previa del desarrollo y estructura que va a seguir la actividad; empleo de un lenguaje claro y conciso, sin ironías, metáforas o dobles sentidos; las pautas a seguir serán muy concretas y ofrecidas con la suficiente antelación para que el alumno conozca la rutina a seguir; la didáctica empleada favorecerá tiempos de información, tiempos de práctica y tiempos de descanso, para lograr mantener los períodos atencionales de los estudiantes.

Por último destacar, del equipo de monitores y voluntarios se designarán responsables de facilitar los traslados en los desplazamientos a la actividad, responsables del acompañamiento y apoyo en el uso del baño y por supuesto estarán encargados del apoyo en el desarrollo de la actividad así como fomentando y contribuyendo a la participación e inclusión de todos.

Competencias profesionales y personales:

- Capacidad de iniciativa y formación continua.
- Toma de decisiones.
- Habilidades de comunicación interpersonal.
- Asertividad.
- Técnicas de comunicación verbal y no verbal.

Actividad 29. Conocer el Universo (Observatorio de Calar Alto)

Descripción de la actividad:

Se visitará el Observatorio de Calar Alto y se enseñará y explicará a los participantes el funcionamiento de los telescopios.

Para las actividades, se empleará el telescopio de 1,23 metros del observatorio, que constituye el mayor de telescopio de Europa en ser utilizado con fines divulgativos para la observación visual del cielo.

Los visitantes tendrán la oportunidad no solo de conocer el observatorio, sus instalaciones y la ciencia que se hace desde el mismo, sino que estarán en contacto directo con el cielo nocturno y el universo que nos rodea.

“Vamos a cambiar la forma de ver el universo”

Objetivos:

- Conocer el funcionamiento de un telescopio.
- Despertar la curiosidad por el universo y lo que lo compone.
- Reconocer objetos celestes del cielo nocturno.

Metodología:

Exposición participativa.

Visita guiada.

Personal y/u organización implicada en el desarrollo:

Guía del observatorio.

Monitores de apoyo.

Materiales:

Los necesarios para el desarrollo de la visita suministrados por la organización.

Evaluación:

Respuestas a preguntas a lo largo de la actividad.

Cuestionario que evaluará distintos indicadores como: la idoneidad de la metodología, garantía de accesibilidad, nivel de participación e interés mostrado por los estudiantes, carácter inclusivo de la actividad y eficacia del ponente para el desarrollo de la misma, así como el grado de satisfacción. Por último, se establecerá un apartado de recomendaciones.

Descripción y justificación de la metodología de evaluación:

El objetivo de esta evaluación es conocer la realidad e idoneidad en la puesta en marcha de la actividad así como obtener información para realizar mejora que nos ayude a conseguir la plena calidad y excelencia para las propuestas futuras.

Accesibilidad y diseño universal:

En primer lugar, indicar que la sesión se realizará en las instalaciones del centro del Observatorio de Calar alto, las cuales garantizan la plena accesibilidad cumpliendo con la normativa e incluyendo la libre deambulación por el interior del edificio, entorno y aseos adaptados.

Por otro lado, el acceso a la información y comunicación está cubierto al contar con intérpretes de lengua de signos, descripción oral de los detalles que acontecen, así como entrega del caso práctico en formato accesible (Braille, tinta, tamaño de la letra o pdf o Word accesible) y en este caso concreto, contamos con unas maquetas del monumento que se entregarán a los participantes para que con la ayuda de los monitores puedan acceder a la información. Asimismo, los alumnos con discapacidad auditiva usuarios de implante o audífonos ocuparán los primeros puestos para garantizar la lectura de labios del ponente, el cual cuidará su vocalización.

De la misma forma, la metodología empleada en la actividad tiene en cuenta todas las necesidades y características de nuestros participantes, considerando aspectos como: explicación previa del desarrollo y estructura que va a seguir la actividad; empleo de un lenguaje claro y conciso, sin ironías,

metáforas o dobles sentidos; las pautas a seguir serán muy concretas y ofrecidas con la suficiente antelación para que el alumno conozca la rutina a seguir; la didáctica empleada favorecerá tiempos de información, tiempos de práctica y tiempos de descanso, para lograr mantener los períodos atencionales de los estudiantes.

Por último destacar, del equipo de monitores y voluntarios se designarán responsables de facilitar los traslados en los desplazamientos a la actividad, responsables del acompañamiento y apoyo en el uso del baño y por supuesto estarán encargados del apoyo en el desarrollo de la actividad así como fomentando y contribuyendo a la participación e inclusión de todos.

Competencias profesionales y personales:

- Destrezas de interacción con el mundo físico y natural.
- Capacidad de aplicar y extrapolar el conocimiento a la realidad.
- Capacidad de percepción y visión espacial.

11. CRONOGRAMA DE LAS ACTIVIDADES.

El cronograma de actividades previsto, atiende a la tipología de actividades presente en la convocatoria: divulgación académica, culturales, deportivas y de ocio, así como orientación vocacional y desarrollo personal.

Teniendo en cuenta que se trata de un único programa, hemos tenido muy presente en todo momento que el mismo guarde coherencia tanto en la organización y temporalización de las actividades, como en la compensación de días festivos y laborales ([Anexo I](#)).

12. ELEMENTOS DE CALIDAD DEL PROYECTO: COHERENCIA CON EL BAREMO.

El proyecto pedagógico que presentamos contempla una serie de mejoras en relación al proyecto de la edición previa, basada en las valoraciones de los participantes y en coherencia con las propuestas del baremo de la convocatoria. A continuación, destacamos los elementos que abordamos y que aportan calidad a esta propuesta.

En primer lugar, debemos resaltar la importancia de contar con la experiencia de diseño y desarrollo de un proyecto conjunto. Presentamos de nuevo un único programa ideado desde dos universidades distintas. Esto supone aprovechar el caudal de experiencia y el importante trabajo colaborativo realizado, en el que cada universidad ofrece sus peculiaridades en materia académica, así como lo mejor del entorno social en el que se ubican, sumando sus fortalezas individuales para ofrecer un programa único, equilibrado y coherente que facilite conseguir el objetivo compartido de , .: promover el acceso a las enseñanzas superiores de los estudiantes con discapacidad y construir entornos universitarios realmente inclusivos. De esta sinergia se derivan líneas de trabajo e investigación comunes, en pro de garantizar los derechos de las personas con discapacidad desde nuestro ámbito de actuación.

Por otro lado, son variadas las actuaciones que se realizan previas a los campus en los Institutos de Educación Secundaria y que están estrechamente vinculadas con los objetivos de esta convocatoria.

Por su parte, cada una de las universidades socias en este proyecto, lleva a cabo una variedad de acciones dentro de su campus, dirigidas a fomentar y promover la inclusión de los estudiantes con discapacidad y necesidades específicas de apoyo educativo. Algunos ejemplos al respecto: participación en los eventos de recepción y acogida de estudiantes, cursos de formación

relacionados con la materia (acercamiento de la discapacidad, lengua de signos española, participación en proyectos, congresos y jornadas etc).

La oferta de actividades en su conjunto se ha desarrollado contemplando en todo momento la adecuación y coherencia de objetivos, contenidos y metodología, así como la accesibilidad universal y el diseño para todos.

Para las actividades de divulgación académica hemos seleccionado aquellas mejor valoradas por los participantes en ediciones pasadas y cuyo nivel investigador sea relevante en cada universidad. De manera que destacamos de forma especial en áreas de conocimiento como las Ingenierías Industriales (UJA) y las Ingenierías Químicas (UAL). No obstante, tal y como indica la convocatoria, se exponen y tratan todas las áreas de conocimiento. En este apartado hemos incorporado una nueva metodología, integrando a estudiantes de los grados relacionados en su exposición, de forma que los estudiantes participantes puedan recibir el mensaje a través de alguien que hace poco estaba en su misma situación. Consideramos que esta novedad será bien acogida por los participantes, aportándole un plus de cercanía y frescura en la emisión del mensaje, sin que el rigor del mismo varíe, ya que desde la coordinación nos encargamos de trasladar a los ponentes la importancia de acercar el contenido de la oferta académica de una manera cercana pero completa.

Las actividades dirigidas al ocio, cultura y deporte se han seleccionado atendiendo a los puntos fuertes de cada provincia y entorno, lo que multiplica el valor de nuestra propuesta. Nos centraremos en la arqueología íbera y el aceite de oliva, elementos especiales de la provincia de Jaén, y los paisajes singulares que aporta Almería con una visita al observatorio de Calar Alto y otra al Centro de Interpretación de Cabo de Gata.

En definitiva, el mayor elemento de calidad de nuestra propuesta pedagógica es la expansión de la red de apoyo y colaboración mutua que se

extiende en las dos provincias gracias a esta unión y asociación de universidades, calando en los participantes y en el entorno las ideas de inclusión, accesibilidad y equidad y convirtiéndose en un referente de actuación y orientación integral.

13. EVALUACIÓN DEL PROYECTO.

La propuesta de evaluación del programa tiene como finalidad conocer en qué términos se han alcanzado los objetivos generales y específicos previstos y mejorar la calidad en su implementación futura.

A la vista de los objetivos generales del programa se orienta la evaluación del mismo en torno a tres dimensiones:

- En primer lugar, que el estudiantado del campus conozca mejor las posibilidades de promoción académica en las Universidades de Jaén y Almería. Trabajando el acceso a estudios superiores y la orientación vocacional, impartida por los propios estudiantes de grado.
- Una segunda dimensión, es la accesibilidad universal y el diseño para todos. Garantizar la misma en todas las actividades y actuaciones previstas, así como servir de diagnóstico de la materia en cada Campus Universitario.
- Una última dimensión, es la satisfacción y adecuación del programa de actividades a los intereses del alumnado.

Por tanto, atendiendo a estas dimensiones desarrollaremos una evaluación global del proyecto a través de una encuesta con ítems de escala tipo Likert que se llevará a cabo de manera diaria sobre las actividades realizadas.

Uno de los monitores será nombrado responsable en la tarea de evaluación diaria y se encargará de difundir de manera electrónica a los chicos y chicas el cuestionario de evaluación diario.

Al finalizar el Campus Inclusivo, se realizará una valoración más genérica de aspectos transversales como monitores, servicios, comidas, etc. La finalidad de esta metodología es que la evaluación se plantee conforme al momento de realización, para evitar sesgos temporales que detectamos en ediciones pasadas.

Toda la información que se recoja en el proceso evaluador deberá orientar los cambios o contemplar éxitos del programa en la siguiente edición.

Además, queremos que la evaluación sea un recurso útil y práctico al servicio del equipo de gobierno de las universidades socias de este programa, para orientar la toma de decisiones relacionadas con el incremento de estudiantado con discapacidad en los estudios superiores que ofrecen.

La participación de los miembros del Campus Inclusivos, Campus sin Límites Interuniversitario (estudiantado, monitores/as, profesorado,) es clave para la mejora de la calidad del programa, ellos y ellas son los informantes principales de esta evaluación.

Además, los/as monitores/as se coordinarán para elaborar un diario sobre cada una de las jornadas, presentando los aspectos o situaciones que consideren.

Al final del programa se enviará a los participantes y a la coordinación del Campus Inclusivo un informe con los resultados y las propuestas de mejora.

14. PRESUPUESTO DESGLOSADO POR PARTIDAS.

Se ha realizado una previsión presupuestaria ajustada a las necesidades por parte de ambas universidades para la realización del Campus Inclusivo donde se incluyen gastos de alojamiento, manutención, el equipo de trabajo, las actividades y los gastos varios, todo ello asciende a un total de 29.288,36€.

Alojamiento:

Concepto	Detalle	€
Subtotal alojamiento UJA		6.336,00 €
Subtotal alojamiento UAL		3.880,00 €
Total alojamiento		10.216,00 €

Desplazamientos:

Concepto	Detalle	€
Alquiler autobús adaptado UJA	Traslado Bailén, Casco Histórico y Almería	2.000,00€
Alquiler autobús adaptado UAL	12 julio - 17 julio	1.500,00€
Total desplazamientos		3.500,00 €

Manutención:

Concepto	Detalle	€
Subtotal manutención UJA	Incluido en Alojamiento	
Subtotal manutención Almería	Incluido en Alojamiento y	
Comida sábado Almería	15 x 26	390,00€
Comidas Universidad 18-20/07	7,5 € x 26 x 2	390,00€
Botellas de agua reciclables	26 € x 12,83	333,58€
Meriendas UAL-UJA	3,5 x 20 x 10	700€
Subtotal manutención UAL		1.813,58€
Total manutención		1.813,58 €

Equipo de trabajo:

Concepto	Detalle	€
Coordinador UJA	1.882,00€	1.882,00€
Coordinador UAL	1.882,00€	1.882,00€
Monitores	5 x 700€	3.500,00 €
Total equipo de trabajo		7.264,00 €

Actividades:

Concepto	Detalle	€
Visita Casco Histórico	90,00€	90,00 €
Taller Radio	180€	180,00 €
Taller Robótica	180€	180,00 €
Visita Picualia	26 x 9,68€	251,68 €
Taller Microbiología	180€	180,00 €

Taller Redes Sociales	180€	180,00 €
Taller Finanzas Básicas	180€	180,00 €
Taller bienestar emocional, bienestar personal	180€	180,00 €
Arte inclusivo (2 talleres)	600€	600,00 €
Empleo y Emprendimiento (2 talleres)	120€	180,00 €
Talleres semana de la Ciencia (4 talleres)	180€	180,00 €
Conferencias Grados	300€	300,00 €
Subtotal actividades UJA		2.681,68 €
Visita al jardín botánico	200€	200€
Observatorio de Calar Alto	350€	350€
Mini Hollywood (incluye comida) persona con discapacidad	29,5€ x 10	290,50€
Mini Hollywood (incluye comida) persona sin discapacidad	31€ x 10	310 €

Mini Hollywood (incluye comida) monitores	31 x 6	186 €
Taller de Bullying	120€	120€
Taller de Coaching	120€	120€
Talleres estudiantes	120 x 4	480€
Subtotal actividades UAL		2.056,50€
Total actividades		5338,18 €

Otros gastos:

Concepto	Detalle	€
Seguros grupo	26 personas	200,00 €
Roll up	200	200,00 €
Camisetas	27 x 7,62 €	200,00 €
Botellas de aluminio con logos	12,83 x 20	256,6 €
Otros gastos (taxi, farmacia, etc)	300€	300,00 €
Total otros gastos		1156,6€
TOTAL		29288,36€

15. ANEXOS

Domingo 10 UJA								19:00h Llegada de los participantes	21:00h Cena	Sesión de Presentación
Lunes 11 UJA	8:45h Desayuno		Acercamiento a los Grados de Ingenierías 10:00 h Sala de Juntas del edificio A-3	Taller de Buenas prácticas en Internet: Redes Sociales, Seguridad, dispositivos móviles 11:45 Aula I3 Edificio A4	14:00h Comida	Tiempo libre	Taller Arte Inclusivo para la Diversidad: + CARAS 16:00 h Colegio Mayor Domingo Savio	Taller de Ingenierías: ROBÓTICA Y AUTOMÁTICA APLICADA A LOS PROCESOS DE FABRICACIÓN 18:00 h Edificio A3, Dependencia 485	21:00h Cena	
Martes 12 UJA	8:45h Desayuno		Acto de bienvenida Acercamiento a los Grados del Área de Artes y Humanidades y Trabajo Social. 9:30 h Sala de Juntas del edificio A-3	Talleres Semana de la Ciencia 12:00 Edificio A-2	14:00h Comida	Tiempo libre	Taller Arte Inclusivo para la Diversidad: MUCHO QUE CONTAR 16:00 Colegio Mayor Domingo Savio	Taller "Conóceme, compréndeme y acéptame" 18:00 h Colegio Mayor Domingo Savio	21:00h Cena	
Miércoles 13 UJA	8:45h Desayuno		Acercamiento a los Grados de las Áreas de Ciencias Experimentales 10:00 h aula 3 del edificio A-4	Taller de Radio: En tu radio de acción 11:45 Sala de Juntas del edificio D-3	14:00h Comida	Tiempo libre	Taller de Finanzas Básicas 11:45 Sala de Juntas D3	Ruta Accesible "Leyendas e Historias de Misterio de Jaén" 17:45 Centro Jaén	21:00h Cena	

Jueves 14 UJA	8:45h Desay uno		Visita a PICUALIA 9:30 h Bailen	Empleo y emprendimiento 12:00 aula 3 del edificio A-4	14:0 0h Co mid a	Tiempo libre	Acercamiento a los Grados de las Áreas de Ciencias de la Salud 16:00 h aula 3 del edificio A- 4	Taller de Microbiología 17:30	21:0 0 Cen a	
Viernes 15 UJA/UAL	8:45h Desay uno		Acercamiento a los Grados de Sociales y Jurídicas 10:00 h Sala de Juntas D- 3	Empleo y emprendimiento 16:00 h Colegio Mayor Domingo Savio				18:00 Traslado a UAL		
Actividades de divulgación académica										
Actividades de ocio, cultura y deporte										
Actividades de orientación profesional y vocacional										

Anexo I. Calendario de actividades de la Universidad de Jaén

VIERNES 15 UAL/UJA									18:00h Traslado a Almería	20:30h Cena en resid	
SÁBADO 16 UAL	8:45h Desay	9:30h Traslado al campus	10:00h Taller de Coaching	11:30h Descanso	12:00h Taller de Bullying	14:00h Comida en el campus	16:00h Traslado a Cabo de Gata	17:00h Visita al jardín botánico de Rodalquilar, talleres y paseo	19:30h Vuelta a Almería	21:00h Cena	
DOMINGO 17 UAL	8:45h Desay	9:30h Traslado a Tabernas	10:00h Visita al Parque Temático Oasys Mini Hollywood			14:00h Comida en Mini Hollywood	16:00h Tiempo libre en Mini Hollywood	17:30h Vuelta a Almería	18:00h Playa	21:00h Cena	
LUNES 18 UAL	8:45h Desay	9:30h Traslado al campus	10:00h Taller Jurídico	11:30h Descanso	12:00h Taller de Psicología	14:00h Comida en el campus	16:00h Taller de Química	17:30h Descanso	18:00h Taller de Tecnologías	19:00h Vuelta a Almería	21:00h Cena
MARTES 19 UAL	8:45h Desay	9:30h Traslado al campus	10:00h Taller de Empleo	11:30h Descanso	12:00h Internacionalización	14:00h Comida en el campus	16:00h Traslado a Calar Alto	17:00h Visita al observatorio de Calar Alto	19:30h Vuelta a Almería	21:00h Cena	
MIÉRCOLES 20 UAL	8:45h Desay	9:30h Traslado al campus	10:00h Acto de clausura	11:30h Descanso	12:00h Recogida en campus de la Universidad de Almería						

Actividades de divulgación académica
Actividades de ocio, cultura y deporte
Actividades de orientación profesional y vocacional

